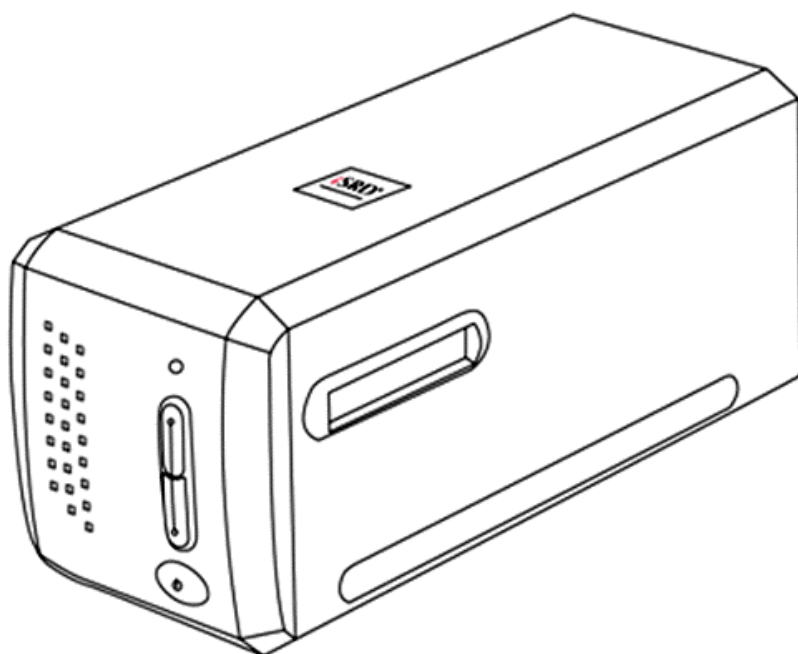


plustek

Сканер Руководство Пользователя OpticFilm



Товарный знак

© 2021. Все права сохранены. Никакая часть этого документа не может быть воспроизведена без разрешения. Все товарные знаки и торговые марки, упоминаемые в этом документе, являются собственностью их соответствующих владельцев.

Обязательства

Для обеспечения точности материалов настоящего руководства пользователя были предприняты все усилия, мы не несем ответственности за любые ошибки, упущения или утверждения в настоящем руководстве, не зависимо от того, появились ли данные ошибки, упущения или утверждения из-за халатности, случайно или по любым другим причинам. Внесение изменений в сведения, содержащиеся в настоящем руководстве, производится без уведомления. Наша компания не несет ответственности за несоблюдение пользователем правил эксплуатации, указанных в данном руководстве.

Авторские права

Сканирование некоторых документов, например, чеков, банкнот, удостоверений личности, государственных облигаций или официальных документов, может быть запрещено законом и преследоваться уголовно. При сканировании книг, журналов и других материалов рекомендуется тщательно соблюдать законы об авторском праве.

Информация об окружающей среде

За более подробной информацией по переработке и утилизации продукта по окончании срока службы обратитесь к Вашему дистрибьютору. Данное изделие спроектировано и изготовлено с целью достижения устойчивого улучшения состояния окружающей среды. Мы стремимся производить продукцию в соответствии с международными стандартами охраны окружающей среды. За информацией о надлежащей утилизации обращайтесь в местные органы власти.

Упаковка данного изделия пригодна для переработки.

Образцы снимков

Снимки экранов, представленные в этом руководстве, были сделаны в среде ОС Windows 7. Если ваш компьютер работает под управлением ОС Windows 8 / 10, то изображения на вашем экране могут выглядеть несколько иначе, однако в функциональном плане различий не будет.

Содержание

ВВЕДЕНИЕ	1
Как пользоваться этим руководством.....	1
Используемые пиктограммы	2
Использование значков	2
Меры предосторожности	2
Требования к аппаратным средствам компьютера	4
Комплект поставки.....	5
Части сканера	6
Держатели плёнок	7
Энергосбережение	9
Использование и обслуживание	9
ГЛАВА I. ПОДКЛЮЧЕНИЕ СКАНЕРА PLUSTEK	10
Требования к подключению программного обеспечения.....	10
Требования к аппаратным средствам	10
Установка для Windows	11
<i>Установка и подключение сканера</i>	<i>11</i>
<i>Устранение неисправностей при установке программного обеспечения</i>	<i>16</i>
<i>Установка программного обеспечения SilverFast для Windows</i>	<i>17</i>
Установка для ОС Mac X	19
ГЛАВА II. РАБОТА СО СКАНЕРОМ.....	21
Использование кнопки IntelliScan.....	22
Использование кнопки QuickScan	22
Настройки QuickScan и характеристики окна предварительного просмотра	23
ГЛАВА III. ОСНОВЫ СКАНИРОВАНИЯ	29
Шаг 1. Включение сканера.....	29
Шаг 2. Размещение плёнки в держателе	29
Шаг 3. Установка держателя пленки.....	30
Шаг 4. Нажмите кнопку QuickScan	31
Шаг 5. Конфигурация настроек программы QuickScan	31
Шаг 6. Окончание процесса сканирования.....	32
ПРИЛОЖЕНИЕ А: ПОИСК НЕИСПРАВНОСТЕЙ	33
Подключение сканера	33
Проблемы сканирования	34
ПРИЛОЖЕНИЕ В: СПЕЦИФИКАЦИИ.....	37
ПРИЛОЖЕНИЕ С: СЕРВИС И ГАРАНТИЯ	40
Информация о сервисе и поддержке.....	40
Положение об ограниченной гарантии	41
Положение федеральной комиссии связи по радио частотам.....	43

Введение

Добро пожаловать в мир сканеров Plustek! Новый сканер позволит Вам более профессионально вводить изображения и электронный текст в компьютер и станет Вашим надежным помощником.

Как и все наши продукты, этот сканер был тщательно протестирован и подкреплён нашей репутацией, как надёжного производителя.

Спасибо, что выбрали нас в качестве поставщика сканеров. Мы надеемся, что Вы продолжите пользоваться нашими продуктами и приобретёте дополнительное оборудование для своих нужд.

Как пользоваться этим руководством

В этом руководстве содержатся инструкции по установке и работе со сканером для пользователей, знакомых с Windows. Если Вы не знакомы с ОС Windows, мы советуем Вам узнать больше об этой операционной системе. Обратитесь к руководству пользователя Microsoft Windows перед использованием сканера.

В разделе Введение данного руководства описывается содержимое коробки и минимальные требования к компьютеру для использования сканера. Перед тем, как начать работу со сканером убедитесь в наличии всех необходимых компонентов сканера. Если Вы обнаружили, что какая-либо деталь повреждена или отсутствует, свяжитесь с магазином, в котором Вы купили сканер, или обратитесь в сервисный центр.

В главе I описывается, как установить программное обеспечение сканера и порядок подключения сканера к компьютеру. Глава II описывает работу с кнопками на панели сканера и доступные настройки программы QuickScan. В III главе представлено пошаговое описание выполнения простых задач сканирования с использованием кнопки QuickScan.




Приложение А содержит информацию о технической поддержке. Прежде чем обратиться за помощью, прочтите, пожалуйста, Приложение А: поиск и устранение неисправностей. Приложение В содержит спецификацию Вашего сканера. Приложение С содержит информацию об ограниченной ответственности и положение федеральной комиссии связи по радиочастотам.

Используемые пиктограммы

Жирным шрифтом	выделяется важная информация или термин, впервые используемый в данной главе.
[XXX]	служат для представления команд или текста, который появляется на экране монитора

Использование значков

В руководстве используются следующие пиктограммы, обозначающие пункты, которые заслуживают особого внимания.

 Опасность	Опасность: Процедура должна проводиться с особой точностью и осторожностью, чтобы предотвратить повреждения сканера или несчастный случай.
 Предостережение	Предостережение: При неосторожном обращении со сканером процедура может привести к потере данных или повреждению сканера.
 Внимание	Обратить особое внимание: Инструкции, которые облегчат работу и предотвратят ошибки.

Меры предосторожности

При неосторожном обращении со сканером процедура может привести к потере данных или повреждению сканера.

1. Продукт предназначен для использования внутри помещения в сухом месте. При следующих условиях внутри устройства может конденсироваться влага, вызывая неисправность:
 - при быстром переносе устройства из холодного места в теплое;
 - после повышения температуры в холодном помещении;
 - при хранении устройства во влажном помещении.

Чтобы предотвратить конденсацию влаги, рекомендуется выполнять следующую процедуру:

- а. Для адаптации устройства к условиям помещения герметично упакуйте его в полиэтиленовый пакет.

- б. Перед тем, как достать устройство из пакета, подождите 1 – 2 часа.
2. Необходимо использовать кабель USB, входящий. Использование другого кабеля может привести к неисправности.
 3. Избегайте попадания пыли на сканер. Частицы пыли устройства. Если сканер не будет использоваться времени, поместите его в чехол.
 4. Не подвергайте сканер воздействию вибрации, хрупкие компоненты могут быть с лёгкостью повреждены.
 5. Если устройство не будет использоваться в определённый промежуток времени, например, ночью или в выходные, выдерните шнур из сети во избежание риска возникновения пожара.
 6. Не пытайтесь самостоятельно разбирать сканер. Это может привести к поражению электрическим током и сделает недействительной гарантию.
 7. Не ударяйте и не стучите по сканеру, так как он очень хрупкий и может легко сломаться.
 8. Перед установкой драйвера отключите все другие устройства обработки изображений (сканеры, принтеры, цифровые камеры и т.д.).
 9. Сохраняйте установочный диск и диск с программой SilverFast. Возможно, Вам понадобится переустановить драйвер или программное обеспечение в будущем.
 10. Перед началом работы с плёнкой и негативами, убедитесь, что Ваши руки чистые. Если Вы обнаружили загрязнения или пыль на плёнке или негативах, протрите их аккуратно чистой неабразивной тканью.
 11. Храните слайды и негативы в сухом прохладном месте вдали от прямых солнечных лучей. Неправильное хранение и небрежное обращение может привести к резкому ухудшению качества материалов и повлиять на результаты сканирования.

Требования к аппаратным средствам компьютера¹

Windows

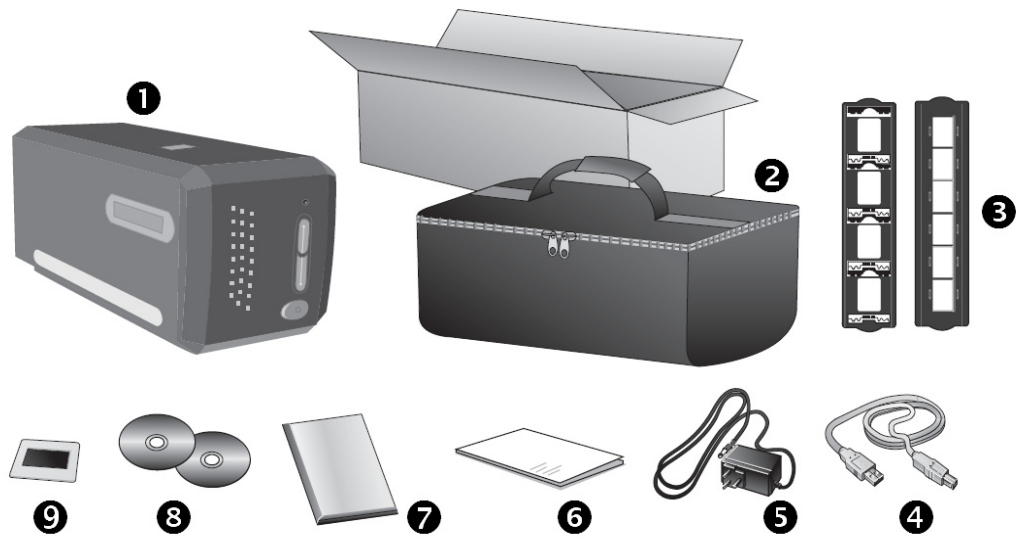
- Процессором 2 GHz или выше
- Оперативная память 2 Гб (4 Гб рекомендовано)
- Жёсткий диск 10 Гб
- CD/DVD-ROM или подключение к Интернет
- Поддержка USB 2.0
- Microsoft Windows 7 / 8 / 10

Macintosh



- Процессором 2 GHz или выше (на базе INTEL CPU, NO PowerPC)
- Оперативная память 2 Гб (4 Гб рекомендовано)
- Жёсткий диск 10 Гб
- DVD-ROM или подключение к Интернет
- Поддержка USB 2.0
- Mac OS X 10.7 / 10.8 / 10.9 / 10.10 / 10.11 / 10.12 / 10.13 / 10.14 / 10.15 / 11.1 / 11.2

¹ Более высокие требования могут понадобиться, если Вы работаете с большим объемом материала. Требования, указанные в этом руководстве, являются общим указанием, так как чем лучше компьютер (материнская плата, процессор, жесткий диск, память, видеокарта), тем лучше результат.

Комплект поставки²



- ❶ Сканер
- ❷ Защитный чехол
- ❸ Держатель слайдов в рамках и держатель пленки
- ❹ USB кабель
- ❺ A/C кабель
- ❻ Программа установки сканера
- ❼ Диск с программой LaserSoft SilverFast и серийный номер
- ❽ Установочный диск
- ❾ 35 мм калибровочная мишень IT-8 (прилагается не ко всем моделям сканеров)

 Внимание	Серийный номер SilverFast находится на передней части коробки для диска.	
--	--	---

² Сохраняйте коробку и все упаковочные материалы для перевозки сканера в дальнейшем. Упаковка может использоваться повторно.

Части сканера



- ❶ **Отверстие для держателей плёнок:** Установите держатель пленки в сканер со стороны пылезащитной крышки. Держатель пленки можно устанавливать любой стороной. Отверстия на боковых направляющих держателя пленки указывают кадры.
- ❷ **Светодиодный индикатор "Power":** показывает, включен сканер или выключен.

Лампочка	Статус
Включена	Сканер включен и готов к работе.
Выключена	Сканер выключен. Или потому что кнопка питания не включена, или адаптер питания не до конца вставлен в разъем.

- ❸ **Кнопка IntelliScan:** Нажмите эту кнопку для активации программы SiverFast.
- ❹ **Кнопка QuickScan:** Вы можете нажать кнопку для выполнения предписанного задания сканирования.
- ❺ **Выключатель питания:** Используется для включения и выключения сканера.

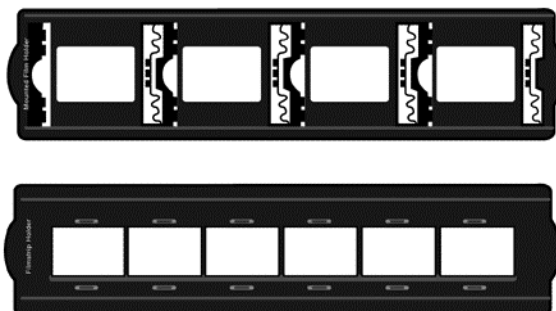


- ❻ **Наклейка с серийным номером:** располагается на задней панели сканера. Данная информация может пригодиться вам в дальнейшем при обращении к дилеру или в сервис-центр нашей компании.

- 7 **Гнездо электропитания:** присоединяет сканер к стандартной розетке электросети переменного тока с помощью входящего в комплект блока питания.
- 8 **Порт USB:** присоединяет сканер к порту USB Вашего компьютера с помощью входящего в комплект сканера кабеля USB.

Держатели плёнок

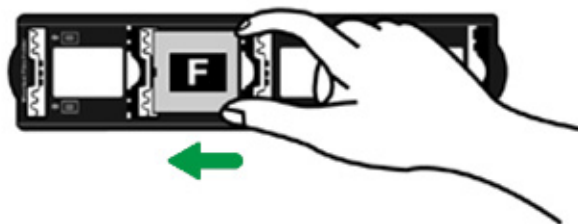
В комплект поставки сканера входят два держателя плёнок. Они гарантируют точные результаты сканирования.



- A. Для сканирования 35 мм вставленных в рамку слайдов (макс. 4 слайда)
- B. Для сканирования 35 мм диафильмов (макс. 6 кадров)

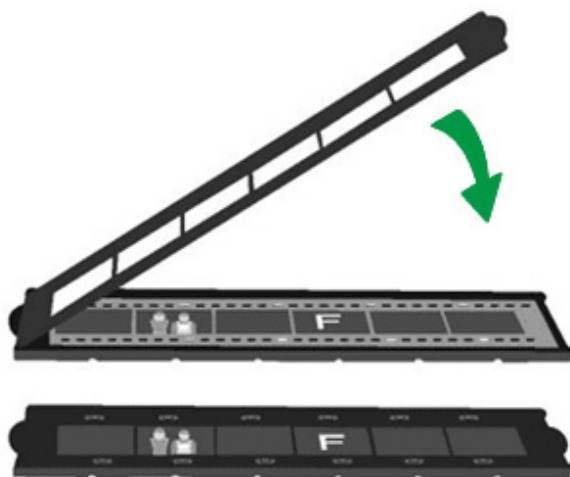
Использование держателя слайдов в рамках

Вставьте слайды в рамках в слоты стороной со светочувствительной эмульсией (матовой стороной) вниз. На рамке каждого слота нанесены стрелки и иллюстрации. Следуйте инструкциям по установке слайдов в рамках.



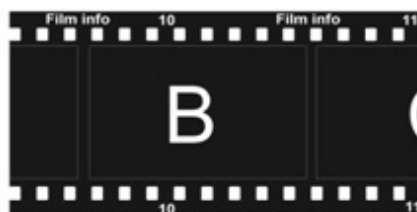
Использование держателя пленки

Поместите пленку в держатель пленки матовой стороной со светочувствительной эмульсией вниз, затем закройте крышку держателя пленки.



Внимание

- Для получения надлежащих результатов сканирования всегда размещайте пленку верхней стороной изображения по направлению к задней части сканера (сторона, где размещены кабель питания и USB-кабель), стороной со светочувствительной эмульсией (матовой стороной) вниз.
- В нижней и верхней частях пленки имеется текст. Например, производитель, число кадров, коды пленки, номер партии и др. При правильной ориентации пленки, описанной выше, текст должен легко читаться (текст не должен располагаться в обратном направлении и быть перевернут).



Энергосбережение

Для уменьшения потребления энергии, после окончания процесса сканирования лампа автоматически выключается.

Использование и обслуживание



Предостережение

Для поддержания бесперебойной работы Вашего сканера, ознакомьтесь со следующей полезной информацией.

- Избегайте работы сканера в пыльном помещении. Если аппарат не используется - держите его закрытым. Попадание пыли и других частиц внутрь сканера может привести к его поломке.
- Не пытайтесь разобрать сканер. Существует угроза удара электрическим током, а также разборка сканера приводит к утрате силы гарантии.
- Не подвергайте сканер чрезмерной вибрации. Это может повредить внутренние компоненты сканера.

Глава I.

Подключение сканера Plustek

Перед установкой сканера убедитесь в наличии всех компонентов по списку в руководстве. Перечень компонентов указан в разделе «Содержимое Коробки».

Требования к подключению программного обеспечения

К сканеру прилагаются программы, драйвера для сканера, и QuickScan/SilverFast. С операционной системой Mac X совместима и требует установки только программа SilverFast. Остальные программные приложения не совместимы с ОС Mac X. Для установки программного обеспечения и работы со сканером рекомендуется минимум 10 Гб дискового пространства.

Требования к аппаратным средствам

Сканер подключается к компьютеру через Universal Serial Bus (USB-порт), поддерживающий hot Plug and Play. Обратите внимание, что на некоторых компьютерах USB-порт может находиться на мониторе или клавиатуре. Если у Вас возникли проблемы с USB-портом, обратитесь к руководству Вашего компьютера.

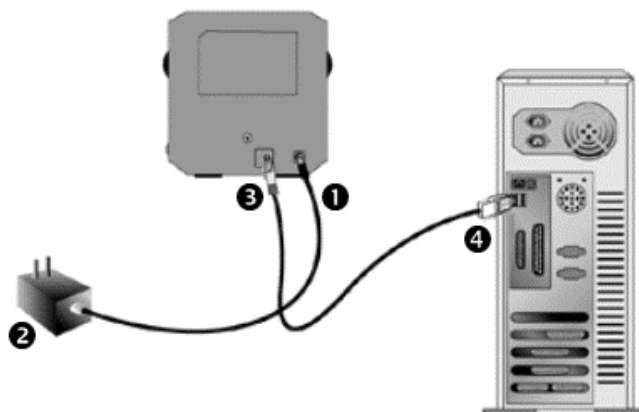
Если USB-порт на Вашем компьютере отсутствует, Вам необходимо приобрести USB-интерфейс.

Установка для Windows

Установка и подключение сканера

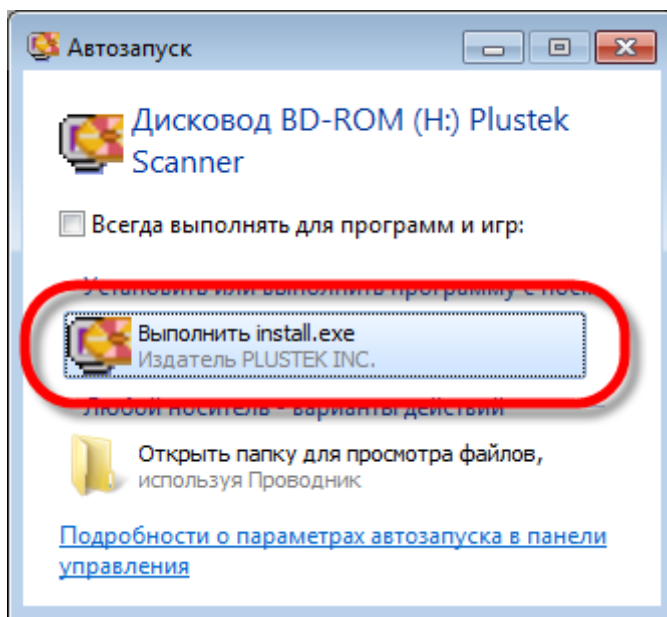
Для установки USB сканера следуйте пошаговой инструкции.

Шаг 1. Подключение сканера к компьютеру

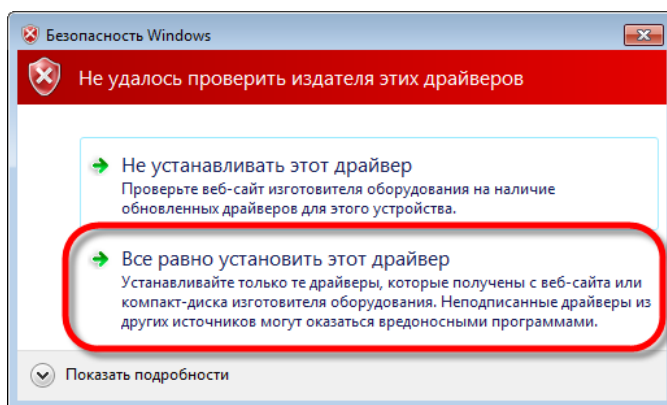


- 1 Подключите шнур электропитания к сканеру.
- 2 Другой конец шнура вставьте в розетку.
- 3 Квадратный конец USB-шнура
- 4 Прямоугольный конец кабеля подключите в USB-порт на задней панели компьютера.

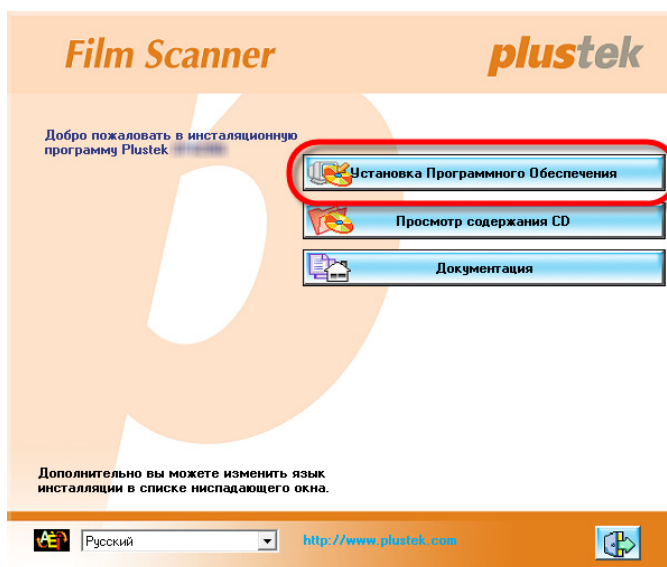
Шаг 2. Установка программного обеспечения



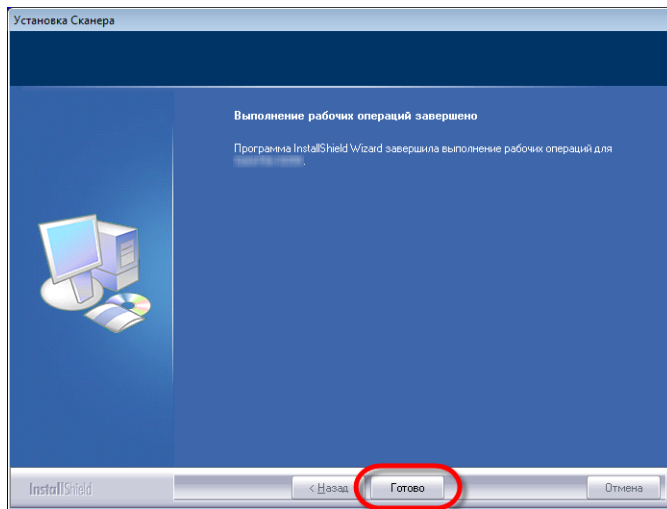
1. Вставьте диск, поставляемый со сканером в дисковод Вашего компьютера. В появившемся окне [Автозапуск] нажмите [Выполнить install.exe]. Если установка не началась автоматически, проверьте CD-ROM дисковод и вручную запустите файл [install.exe].





2. Если появится диалог [Контроля учетных записей пользователей], нажмите [Да]. Если появится окно [Мастер установки], нажмите [Далее] и выберите в окне Безопасность Windows [Все равно установить этот драйвер], затем кликните на [Готово] в окне [мастера установки].






3. Следуйте указаниям на экране для дальнейшей установки.



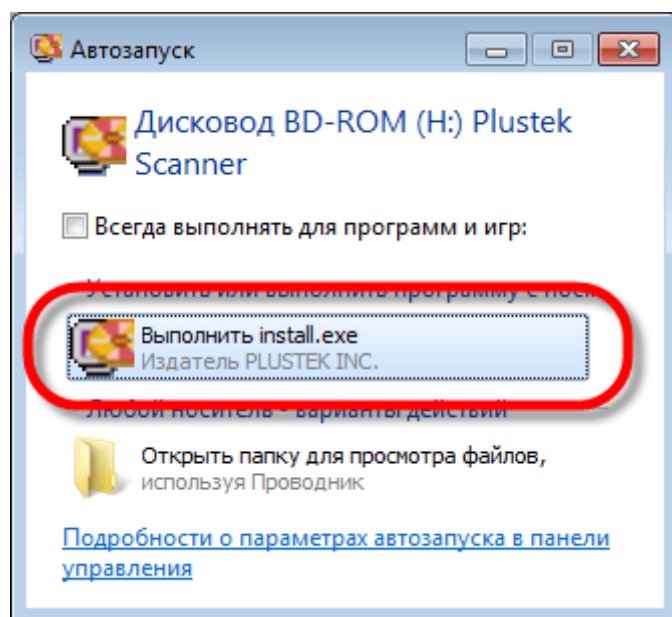
4. После установки программного обеспечения закройте все приложения и нажмите [Готово] для перезагрузки компьютера.

Если установка выполнена успешно, Вы увидите новую иконку QuickScan . Значок QuickScan , расположенный в панели задач Windows указывает на то, что все программные приложения запущены, и сканер и компьютер соединены между собой.

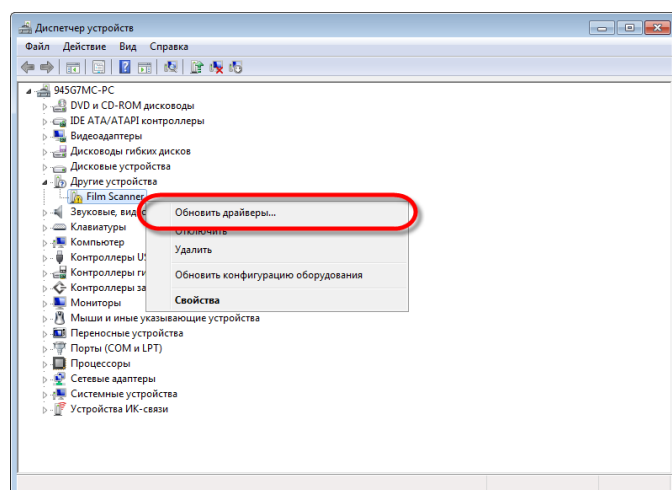
Изображение	Статус
	Программа QuickScan успешно запущена, сканер подключён к компьютеру и готов к сканированию.
	Сканер не подключён к компьютеру. Или кнопка питания сканера не включена.
Нет изображения	Вы выбрали прерывание программы QuickScan, не важно, подключён Ваш сканер к комп. теру или нет.

 Внимание	После подключения сканера, следуйте появляющимся на мониторе инструкциям по установке для Windows 8 / 10.
--	---

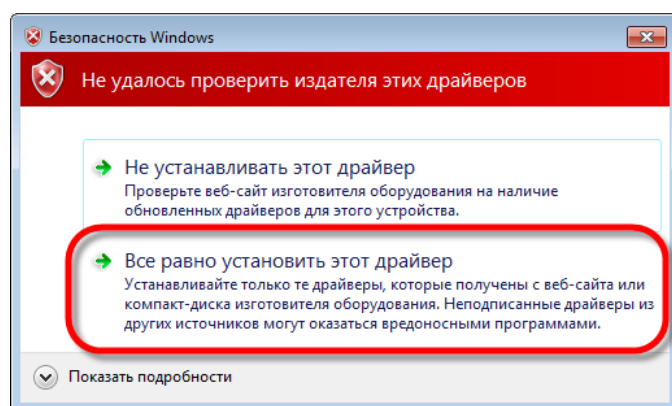
Ручной способ установки программного обеспечения



1. Вставьте CD-ROM, поставляемый со сканером. В появившемся окне [Автозапуск нажмите] [Выполнить install.exe]. Если установка не началась автоматически, проверьте CD-ROM дисковод и вручную запустите файл [install.exe]. Если появится [Контроль учетных записей] нажмите кнопку [Да]. Следуйте инструкции в появившемся сообщении по установке.



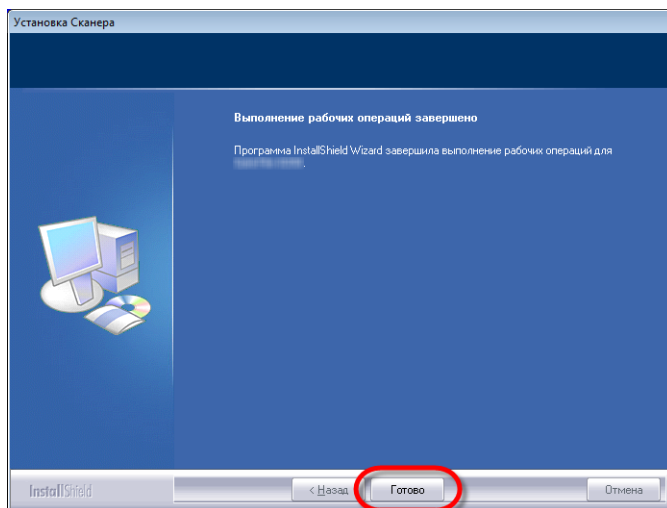
2. В окне [Диспетчер устройств], правой кнопкой мыши кликните по пункту [Другие устройства] и из появившегося меню выберите [Обновить драйверы]. В появившемся окне выберите [Выполнить поиск драйверов на этом компьютере] и нажмите кнопку [Обзор].



3. В окне [Обзор папок] выберите папку или CD-ROM, содержащую драйвер для сканера и нажмите кнопку [ОК] для возвращения к предыдущему экрану. Если появится окно [Безопасность Windows], нажмите кнопку [Далее] и выберите [Все равно установить этот драйвер].



4. Следуйте указаниям на экране для дальнейшей установки.



5. После установки программного обеспечения закройте все приложения и нажмите [Готово] для перезагрузки компьютера.

Устранение неисправностей при установке программного обеспечения

Внимательно изучите действия, предлагаемые этим руководством и кратким руководством по установке из комплекта поставки сканера.

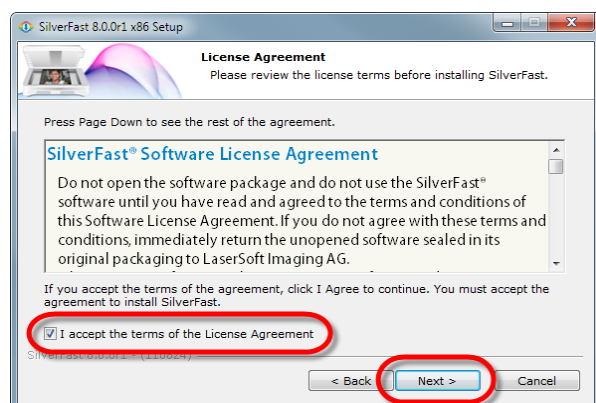
Если это не помогает решить проблемы, проверьте следующее:

- Есть ли на жестком диске 10 Гб свободного пространства.
- Включен ли сканер и поступает ли на него питание.
- Используется ли шнур USB из комплекта поставки сканера.
- Конец шнура USB с квадратным разъемом подключается к задней панели сканера, а другой конец – к задней панели компьютера.

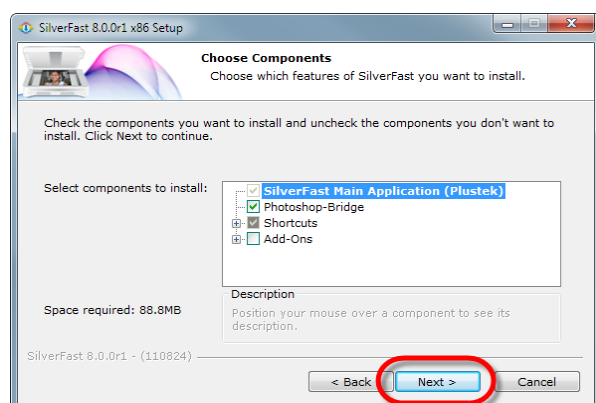
Если вы не придерживались процедур из настоящего руководства, отключите шнур USB от сканера и переустановите программное обеспечение с компакт-диска. Для переустановки выберите в меню [Пуск], далее пункт [Выполнить] и введите [D:\Install] (здесь D – обозначение дисководов компакт-дисков). Точно следуйте инструкциям мастера установки. Перезагрузите компьютер по запросу и вновь подключите шнур USB к сканеру при включенном компьютере.

Установка программного обеспечения SilverFast для Windows

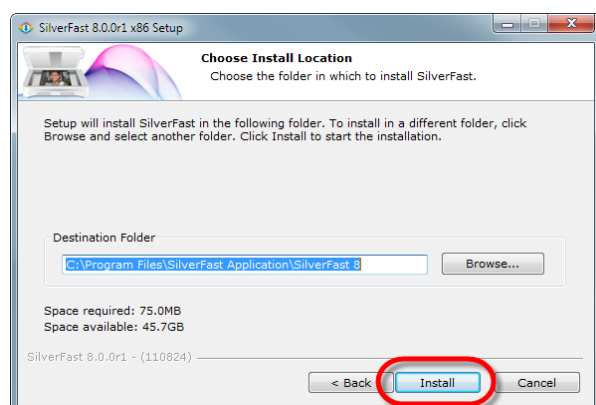
В комплект поставки Вашего сканера входит современное программное обеспечение SilverFast. Вставьте диск с ПО SilverFast в оптический привод и нажмите [Выполнить xxxx.exe] для запуска помощника установки. Затем следуйте иллюстрированному указателю для выполнения установки программного приложения:



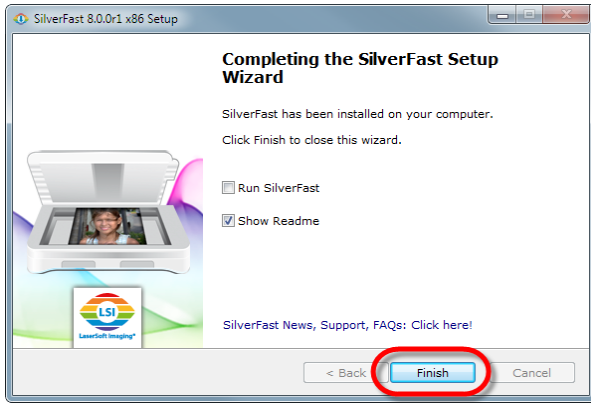
1. Следуйте инструкциям на мониторе. Отметьте галочкой [I accept the terms of the License Agreement – я принимаю условия лицензионного соглашения] и нажмите [Next - далее] для продолжения.



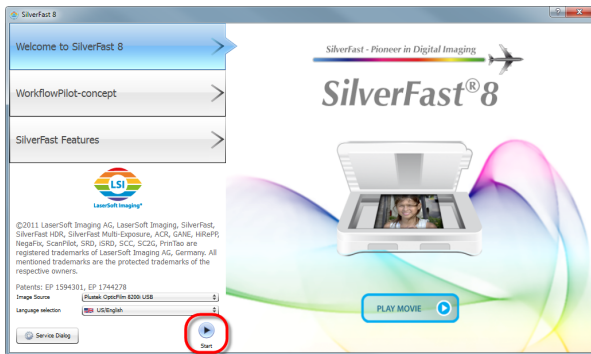
2. Выберите компоненты для установки, отметив галочкам соответствующие чекбоксы. Затем нажмите [Next - далее] для продолжения.



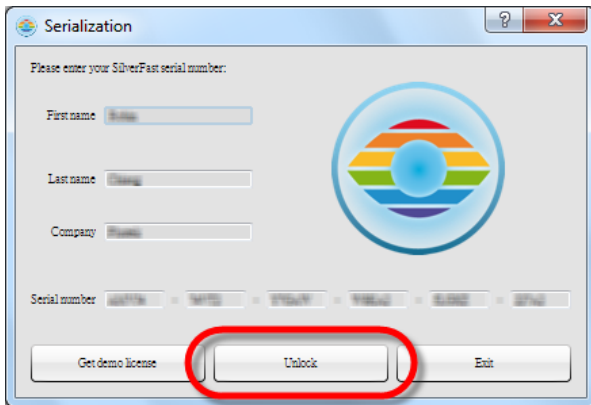
3. Если Вы хотите установить приложение в другую папку, укажите точный путь в поле [Destination Folder – папка назначения], или нажмите [Browse - обзор] для выбора нужной папки. Затем нажмите [Install - установить] для продолжения.



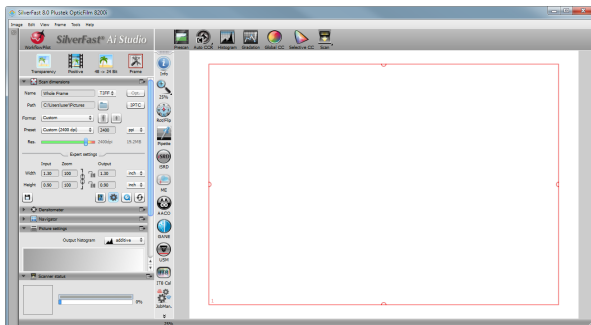
4. После завершения процесса установки, активируйте опцию, которую вы хотите выполнить и затем нажмите [Finish - завершить] для выхода из установщика.



5. Запустите программу SilverFast, используя ярлык SilverFast на рабочем столе. Проверьте [Image Source – источник изображения] и [Language selection – выбор языка], затем нажмите [Start - запуск] для запуска программы.




6. Когда программа будет запущена, введите Ваши [First name- имя], [Last name - фамилия] и [Serial number- серийный номер], затем нажмите [Unlock - разблокировать] чтобы разблокировать SilverFast. Оставьте диск SilverFast в компьютере до тех пор, пока не разблокируете программу. Серийный номер программы SilverFast находится на коробке для диска.

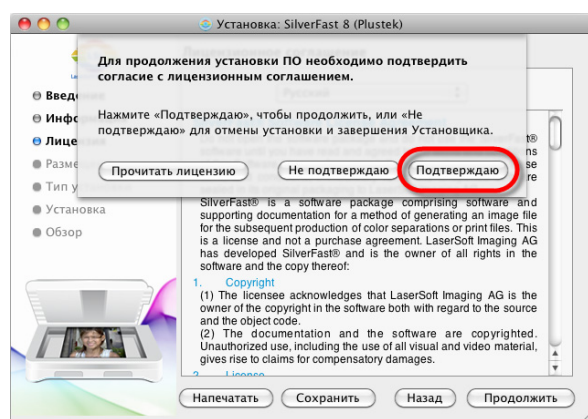


7. Дождитесь запуска программы. Так выглядит главный интерфейс программы SilverFast.

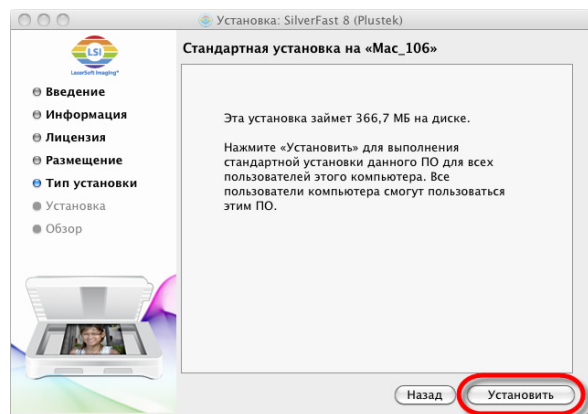
Установка для ОС Mac X

 Внимание	При установке сканера под ОС Mac, Вам не требуется устанавливать дополнительные драйверы. Драйверы сканера уже включают установку.
--	--

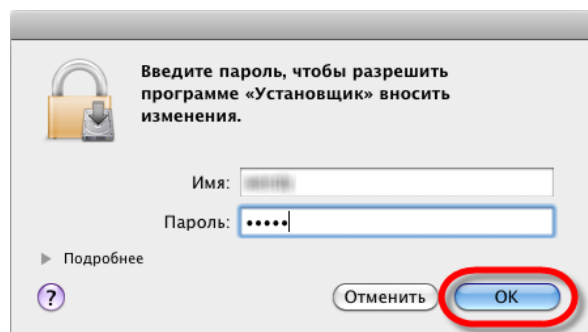
В комплект поставки Вашего сканера входит современное программное обеспечение SilverFast. Вставьте диск с программой SilverFast в оптический привод и двойным щелчком кликните по [SilverFast Install] для запуска мастера установки. Затем следуйте иллюстрированным инструкциям по установке приложения:



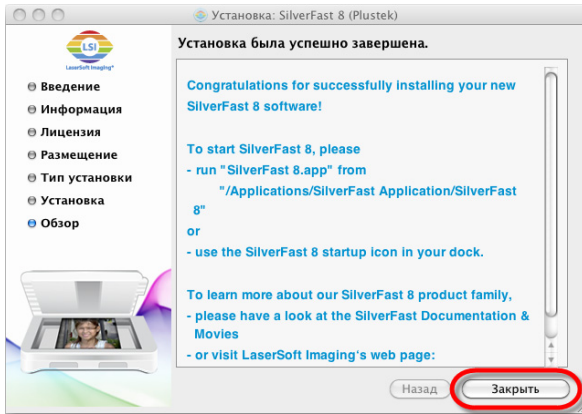
1. Следуйте инструкциям на мониторе. Если необходимо, согласитесь с условиями пользовательского соглашения, для этого нажмите [Подтверждаю].



2. Для начала процесса установки кликните [Установить].



3. При поступлении соответствующего запроса системы, введите [Пароль] пользователя и нажмите [ОК] для продолжения.



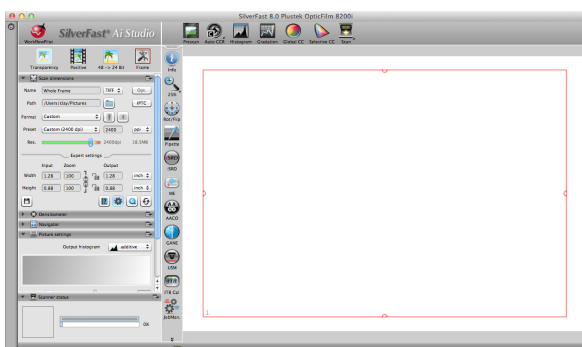
4. По окончании процесса установки нажмите [Заккрыть] для выхода из установщика.



5. Запустите программу SilverFast, используя ярлык SilverFast на рабочем столе. Проверьте [Image Source – источник изображения] и [Language selection – выбор языка], затем нажмите [Start - запуск] для запуска программы.



6. Когда программа будет запущена, введите Ваши [First name имя], [Last name - фамилия] и [Serial number – серийный номер], затем нажмите [Unlock разблокировать] чтобы разблокировать SilverFast. Оставьте диск SilverFast в компьютере до тех пор, пока не разблокируете программу. Серийный номер программы SilverFast находится на коробке для диска.



7. Дождитесь запуска программы. Так выглядит главный интерфейс программы SilverFast.

Глава II. Работа со сканером

Ваш сканер работает с 35 мм слайдами и негативами. Некоторые программы, однако, имеют ограничения по обработке определённых данных. Объём памяти и место на жёстком диске Вашего компьютера также могут ограничивать физические размеры сканируемого документа.




Есть несколько способов управления сканером:

- 1 Используя запуск программы SilverFast нажатием кнопки IntelliScan. Эта самостоятельная программа позволит Вам осуществлять расширенные функциональные возможности сканирования. За более подробной информацией обратитесь к руководству пользователя программы SilverFast.
- 2 Используя функционал программного приложения QuickScan нажатием кнопки QuickScan. Программа QuickScan автоматически установлена, как программное обеспечение сканера.

Программа для редактирования изображений входит в комплект поставки сканера и находится на установочном диске. Данная программа позволит Вам корректировать полученные изображения, используя многообразие различных фильтров, инструментов и эффектов.

Программа QuickScan – это программа, которая позволит Вам сканировать изображения, не прибегая к использованию приложений по редактированию изображений.

Если Вы желаете получить более подробную информацию по настройкам и характеристикам программы QuickScan, обратитесь за онлайн помощью (для этого необходимо щёлкнуть иконку QuickScan, расположенную рядом с иконкой  в панели задач Windows, и выбрать опцию Помощь)



Внимание

Использование кнопок IntelliScan и QuickScan возможно только под ОС Windows.

Использование кнопки IntelliScan

Кнопка IntelliScan даёт возможность активации программы SilverFast, позволяющей реализовывать такие функции как: удаление пыли и царапин, устранение шума, оптимизация негативов и т.д.



Внимание


Дополнительную информацию смотрите в руководстве пользователя SilverFast.

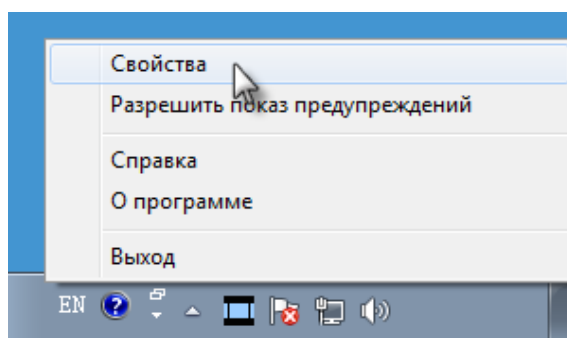
Использование кнопки QuickScan

Кнопка QuickScan предоставляет возможность удобного сканирования изображений, их автоматического сохранения в альбом. Просто нажмите кнопку QuickScan на передней панели сканера, и он начнёт сканирование диапозитивов и негативов. Прежде чем выполнить первое сканирование с использованием кнопки QuickScan, рекомендуется выполнить настройки, соответствующие Вашим требованиям.

Настройки QuickScan и характеристики окна предварительного просмотра

Настройки параметров

Дважды щелкните по значку  программы QuickScan в системной области Windows, а затем выберите пункт [Свойства] в открывшемся всплывающем меню.



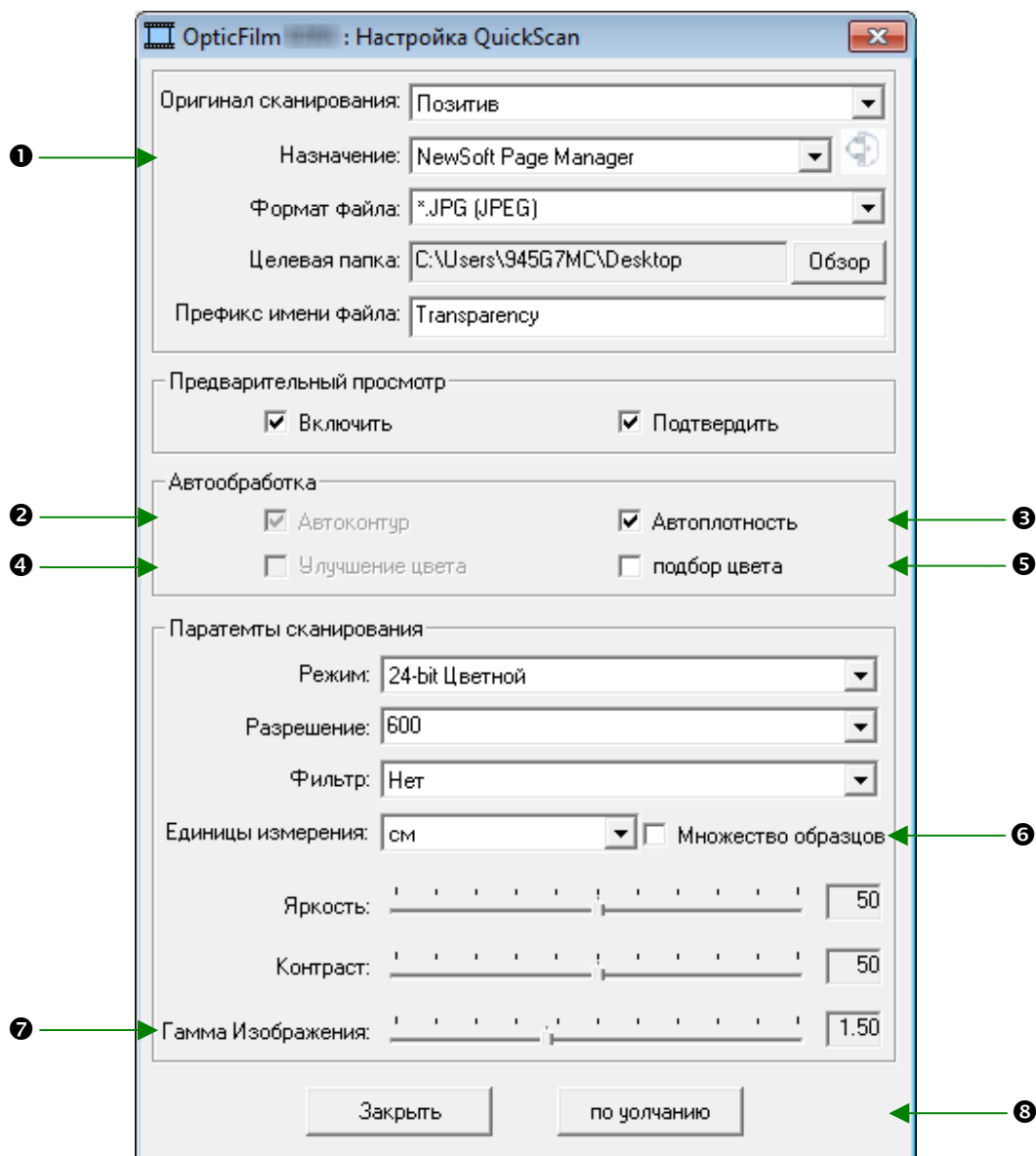
- Выберите [Оригинал] (материал, сканирование которого необходимо выполнить), [Назначение] (программу последующей обработки для сохранения или обработки), [Формат файла] (формат сохранения), [Целевая папка] (путь сохранения файла) и [Префикс имени файла] (имя пленки и обозначение из 4 цифр, начиная с 0000, для последовательного сканирования).
- Установите флажки [Включить] и (или) [Подтвердить] окна [Предварительный просмотр].
- Выберите параметры [Автоматическая обработка].

Обратите внимание, что функция [Улучшение цвета] доступна только в режиме [Негатив]. Функция [Подбор цвета] доступна только в режиме [Прозрачный оригинал]. Функция [Автоплотность] доступна в режимах [Прозрачный оригинал] и [Негатив].

Из-за различных способов обработки цветов функции [Автоплотность] и [Подбор цвета] не могут использоваться одновременно.

Функция [Автоконтур] применяется автоматически при установке флажка [Автоплотность].

- Выберите параметры сканирования.
Доступно изменение параметров [Режим], [Разрешение], [Фильтр], [Яркость], [Контраст] и [Гамма Изображения].
- Для восстановления стандартных настроек нажмите кнопку [По умолчанию].
- Для сохранения настроек и выхода из окна настроек QuickScan нажмите кнопку [Заккрыть].



Важные настройки сканирования

❶ Назначение

Меню включает в себя следующие функции: File, Page Manager, Photoshop, которые позволяют определить тип программного обеспечения для последующей обработки отсканированных изображений.

❷ Автоконтур

Если эта кнопка отмечена, то программа QuickScan определит размеры сканируемого изображения и обрежет его со всех углов. Обрезанное изображение будет иметь квадратную или прямоугольную форму.

③ Автоплотность

Если эта кнопка отмечена, происходит автоматическая настройка гистограммы для придания изображению большей чёткости. Это осуществляется повышением различия оттенков цветов.

Это функция доступна как для режима сканирования [Позитива] так и для [Негатива].

④ Улучшение цвета

Эта функция компенсирует недоэкспонированные каналы Синего и Зелёного.


Если эта функция активна, время сканирования значительно увеличивается.

Эта функция доступна только в режиме сканирования [Негатива].

⑤ Подбор цвета

Эта функция обеспечивает технику подбора цветов для последовательного управления цветами исходных файлов и получившихся изображений.

Эта функция доступна только в режиме сканирования [Позитива].

 Внимание	Ввиду различных методов обработки цветов, функции [Автоплотность] и [Подбор цвета] не могут применяться одновременно. Если функция [Автоплотность] активна, функция [Подбор цвета] будет недоступна для выбора. И наоборот, если выбрана функция [Подбор цвета], функция [Автоплотность] будет иметь статус недоступности.
--	--

⑥ Множество образцов

Для скоростного сканирования отмените Quality Mode, чтобы пропустить [Множество образцов].

Чтобы минимизировать шумы, функция [Множество образцов] делает четыре сканирования и, так как после каждого сканирования диаграмма распределения шумов меняется, изображение в итоге усредняется и шумы нейтрализуются.

⑦ Гамма Изображения.

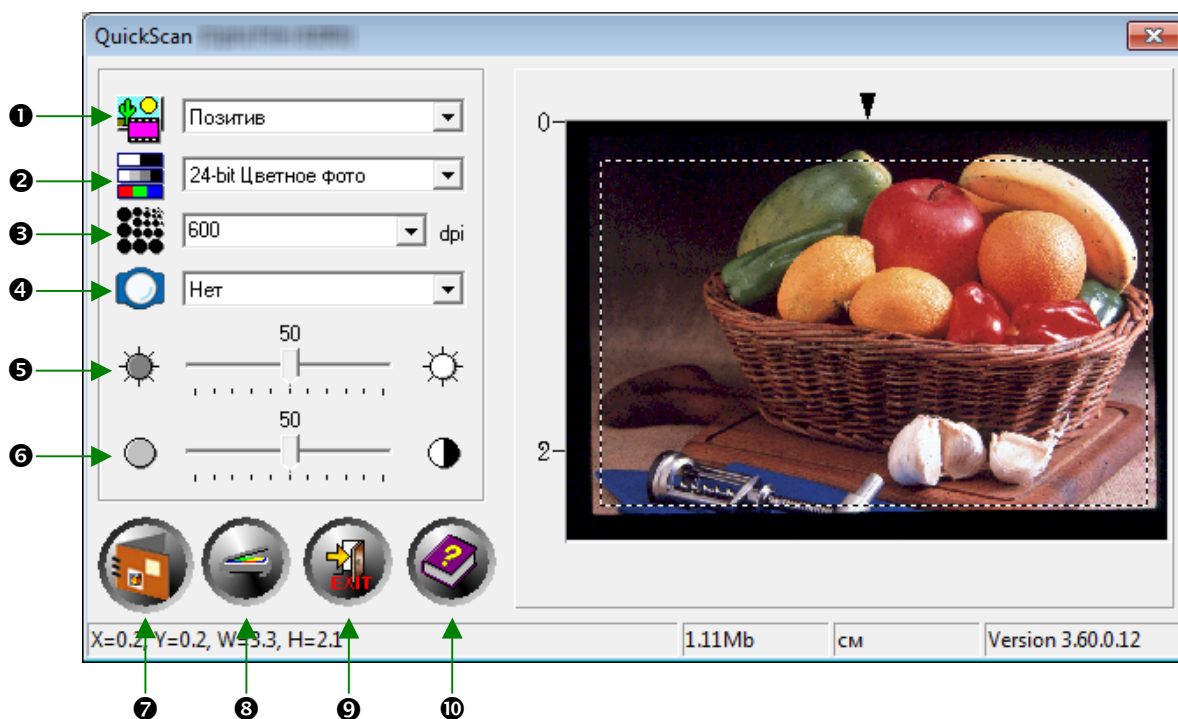
Гамма Изображения используется для корректировки цветов изображения, которое будет отсканировано. Настраивая [Гамму Изображения], Вы можете изменять градацию цветов выбранного цветового канала. Изменение значения [Гаммы Изображения] влияет, прежде всего, на яркость цвета. Чем больше значение [Гаммы Изображения], тем ярче становятся цвета.

⑧ По умолчанию

Нажав на эту кнопку, все настройки будут сброшены и выставлены в значении по умолчанию.

Окно предварительного просмотра

Настройки данного окна можно менять только при установленных флажках [Включить] и [Подтвердить] окна предварительного просмотра. Окно откроется, если Вы нажмете кнопку QuickScan.



1 **Оригинал сканирования** – сообщает сканеру метод, который Вы собираетесь использовать для сканирования изображения.

- **Позитив** – используется для сканирования диапозитивов.
- **Негатив** – используется для сканирования негативов



2 **Режим сканирования** – сообщает сканеру тип сканируемого документа. Существует 3 опции на выбор:

- **8-bit Серый** – сканирует с 256 оттенками серого, ч/б изображения на выходе.
- **16-bit Серый** – сканирует с более чем 65,000 оттенками серого, делая ч/б изображения более реалистичными.
- **24-bit Цветной** – сканирует с миллионом различных оттенков. Выберите этот режим для сканирования цветных слайдов и негативов.
- **48-bit Цветной** – сканирует с миллиардом различных оттенков для получения профессиональных изображений.



3 Разрешение – разрешение измеряется количеством точек на дюйм. (dpi). Чем выше разрешение, тем чётче изображение, но, в то же время, потребуется больший объём памяти ПК и больше места на жёстком диске.



4 Фильтр – фильтры помогут улучшить отсканированные изображения, позволяя добавить резкости и удалить нежелательные искажения.

Нет

Средний: Определяет среднюю глубину изображения и усредняет смежные пиксели, делая изображение менее интенсивным.

Размыто: Размывает углы изображения и понижает контрастность, делая тёмные углы светлее, а светлые углы темнее.

Размыто больше: Придаёт дополнительную размытость.

Четче: Позволяет повысить резкость изображения, делая углы изображения более отчётливыми. Данный фильтр также повышает контраст, делая тёмные углы ещё темнее, а прилегающие области светлее.

Более четкий: Придаёт дополнительную чёткость.

Менее четкий: Повышает резкость углов изображения, устраняя размытость.



5 Яркость – Это количество света, сконцентрированное на документе в момент его сканирования.



6 Контраст – настраивает диапазон тональности, понижая значения средних тонов и увеличивая значения высоких и низких тонов.



7 Сканирование – сканирование и сохранение депозитивов и негативов с использованием текущих настроек



⑧ **Предварительный просмотр** – осуществление предварительного сканирования диапозитивов или негативов с целью предварительного просмотра.



⑨ **Отмена** – выход из программы



⑩ **Встроенная справка** – открытие встроенной справки.

Глава III. Основы сканирования

Программа QuickScan позволяет сканировать объединенные в рамку слайды и отрезки плёнки в быстрой последовательности, не прибегая к использованию сложного пользовательского интерфейса, или дополнительным настройкам.

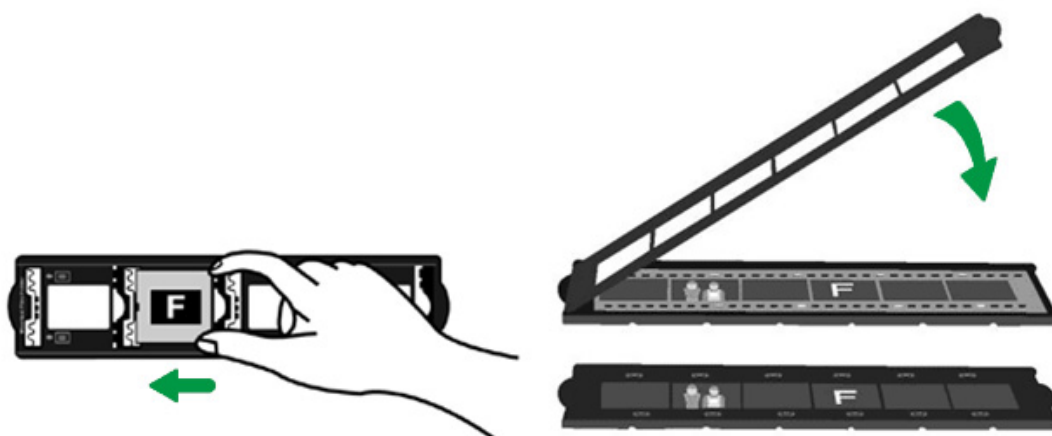
Шаг 1. Включение сканера

Убедитесь, что USB кабель и шнур питания правильно подключены к сканеру. Включите сканер, нажав на кнопку power (питание). Светодиод индикации питания загорится автоматически, сообщая о том, что аппарат включен.



Шаг 2. Размещение плёнки в держателе

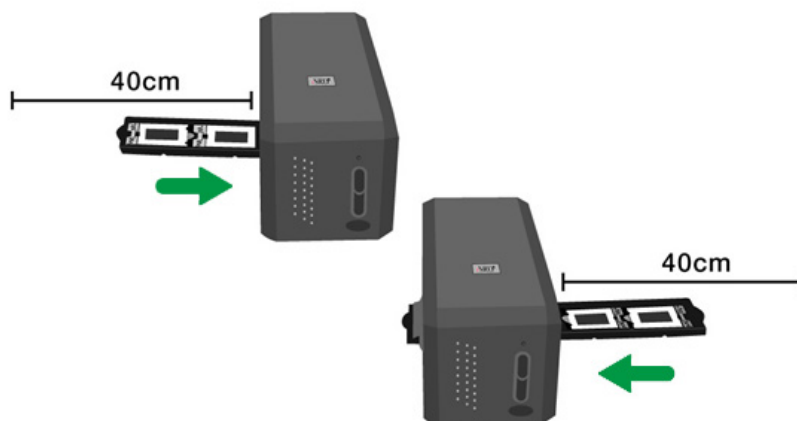
Для сканирования и защиты Ваших плёнок используйте, пожалуйста, входящие в комплект рамки и держатели плёнок. Более подробную информацию можно найти в разделе «Держатели плёнок».



Шаг 3. Установка держателя пленки

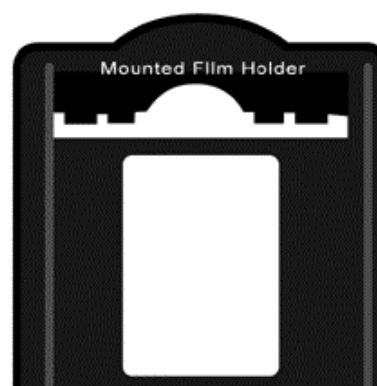
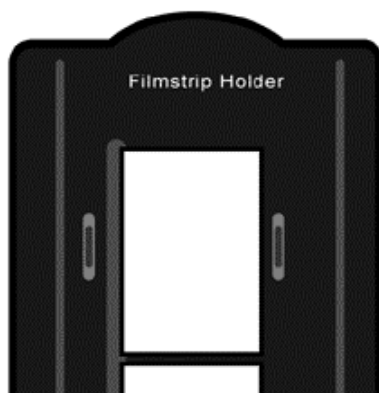
Установите держатель пленки в сканер со стороны пылезащитной крышки. Держатель пленки можно устанавливать любой стороной. Отверстия на боковых направляющих держателя пленки указывают кадры.

Для установки и извлечения держателя пленки необходимо оставить 40 см свободного пространства по обеим сторонам сканера.



Внимание

- Вам может показаться, что держатель остановился в положении указателя. Однако прежде чем начать процесс сканирования, аккуратно подвигайте рамку вперед и назад, чтобы убедиться, что она находится в правильном положении.
- На верхней части держателя пленки указано «Mounted Slide Holder» (Держатель слайдов в рамках) или «Filmstrip Holder» (Держатель пленки). Для получения надлежащих результатов сканирования всегда держите держатель этой стороной вверх.



- Держатель пленки необходимо вставлять в сканер плавно. Не применяйте силу.

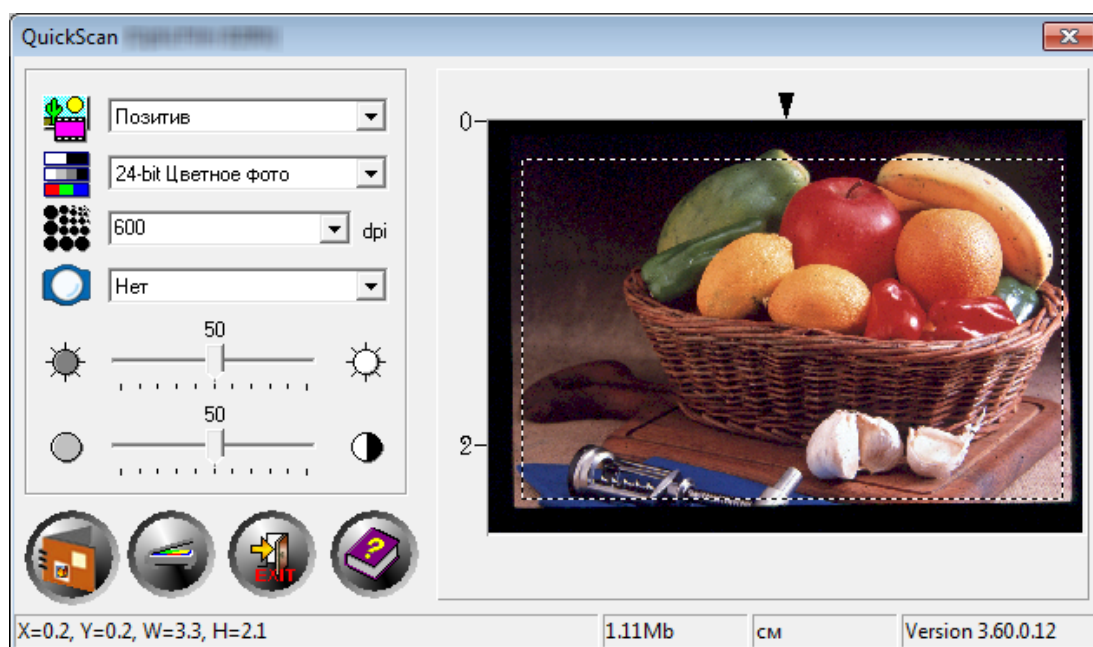
Шаг 4. Нажмите кнопку QuickScan

Для получения качественных результатов сканирования, убедитесь, что рамочный держатель плёнок находится в положении указателя. Нажмите кнопку QuickScan чтобы начать процесс сканирования.



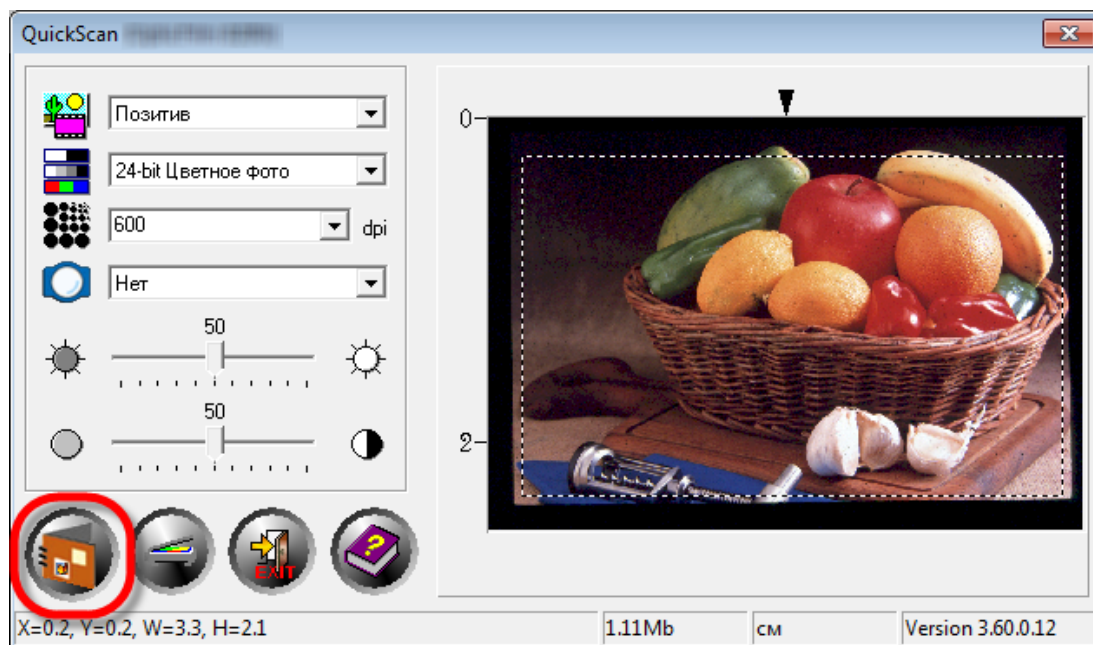
Шаг 5. Конфигурация настроек программы QuickScan

Если в окне [Предварительный просмотр] разделе настроек программы QuickScan Вы выбрали [Включить] и [Подтвердить], то появится окно предварительного просмотра, где Вы сможете изменить ряд настроек по своему усмотрению. Более подробную информацию о доступных настройках можно найти в «Глава II, Окно предварительного просмотра».




Шаг 6. Окончание процесса сканирования



Как только Вы подтвердите, что все настройки Вас устраивают, нажмите на кнопку [Сканирование] чтобы осуществить финальное сканирования и сохранить изображение на жёстком диске.



Приложение А: Поиск неисправностей

Подключение сканера


Первый шаг в поиске неисправностей – это проверить все физические соединения Вашего сканера. Значок QuickScan , расположенный в панели задач Windows указывает на то, что все программные приложения запущены, и сканер и компьютер соединены между собой.



Изображение	Статус
	Программа QuickScan успешно запущена, сканер подключён к компьютеру и готов к сканированию.
	Сканер не подключён к компьютеру, или кнопка питания сканера не включена.
Нет изображения	Вы выбрали прерывание программы QuickScan, не важно подключён Ваш сканер к компьютеру или нет.

Если операционная система Windows не сможет обнаружить сканер, появится следующее сообщение:



Если Вы не хотите видеть это сообщение снова, Вы можете:

- Внутри появившегося окна отметить галочкой [Больше не показывать это сообщение] и затем нажать кнопку [OK].
- Нажмите на иконку QuickScan , расположенную в панели задач Windows. Снимите галочку с [Разрешить предупреждение] в выпадающем меню. В появившемся текстовом окне нажмите кнопку [Нет].

 Обратить особое внимание	Если Вы хотите получать это уведомление снова, вы можете нажать на иконку QuickScan  и в выпадающем меню отметить галочкой сообщении [Разрешить предупреждение]. В появившемся текстовом окне нажмите кнопку [Да].
--	---

Проблемы сканирования

Большинство проблем легко решаются. Наиболее часто встречающиеся из них внесены в нижеприведенный список:

Проблема	Причина и Решение
Ошибка: «Scanner not Found» - сканер не найден.	<ul style="list-style-type: none">• Шнур USB подключен неправильно Убедитесь, что сканер подключен должным образом.• Шнур USB слишком длинный Используйте USB-шнур, который прилагается к сканеру.• Шнур питания подключен неправильно Убедитесь, что АС адаптер подключен к розетке. Если сканер подключен к стабилизатору напряжения, убедитесь, что стабилизатор напряжения также включен.• Система Windows не обнаружила сканер 1) Откройте [Пуск] > [Панель управления] > [Система] > [Диспетчер устройств] 2) Проверьте есть ли в списке Ваш сканер среди [Устройств обработки изображений]. Если сканера нет в списке, или иконка устройства отмечена восклицательным знаком, обратитесь к разделу «Ручная установка программного обеспечения» для установки драйвера.

<p>Рисунок документа нечетко выглядит на экране</p>	<ul style="list-style-type: none"> • Видорежим установлен менее, чем на 256 цветов Мы рекомендуем увеличить разрешение до 16 bits на пиксел (65536 цветов) или выше.
<p>Сканер работает очень медленно</p>	<ul style="list-style-type: none"> • Вы работаете одновременно со слишком большим количеством приложений Закройте другие приложения на Вашем компьютере. • Вы сканируете при большом разрешении (DPI) Уменьшите разрешение.
<p>Изображение выглядит хорошо в окне ПО, поставляемого вместе со сканером, но оно выглядит плохо или я экспортирую его в другую программу.</p>	<ul style="list-style-type: none"> • Различные программы для работы с изображениями используют различные настройки цветовой гаммы монитора. Попробуйте изменить настройки цветовой гаммы монитора в каждой из программы так, чтобы они совпали. Чтобы узнать как настроить цветовую гамму монитора , прочтите файл справки к каждой из программ.
<p>Изображение выглядит хорошо на экране, но искажено в распечатанном виде</p>	<ul style="list-style-type: none"> • Цветовая гамма монитора не отрегулирована 1) Измените гамму монитора между 1.0 и1.5. Чтобы узнать, как настроить цветовую гамму монитора , прочтите файл справки. 2) Настройте яркость в окне TWAIN перед сканированием. • Яркость принтера не настроена Настройте яркость принтера. Некоторые принтеры позволяют менять настройки яркости. Ознакомьтесь с документацией Вашего принтера.
<p>В начале каждого сканирования появляется скрежещущий звук.</p>	<ul style="list-style-type: none"> • Перед началом сканирования сканер инициализируется и задействует определенные механизмы. Этот звук является естественным для работающего сканера.

<p>Ошибка :A. -Disk is full- Диск заполнен.</p>	<ul style="list-style-type: none"> • Ресурсы компьютера ограничены. Жесткий диск компьютера не располагает достаточным объемом для изображения. Это может быть причиной слишком высокого разрешения Увеличьте объем жесткого диска или сканируйте с меньшим разрешением.
<p>Ошибка: A -Disk I/O error-</p>	<ul style="list-style-type: none"> • На диске недостаточно места Освободите место на жестком диске. • Диск может содержать ошибки Запустите Scan Disk. Чтобы узнать, как запустить утилиту Scan Disk обратитесь за помощью к документации Вашего компьютера или помощью в Windows

Приложение В: Спецификации³

OpticFilm 8100	
Датчик изображения	CCD
Источник света	LED
Аппаратное разрешение	7200 dpi
Режимы сканирования	Цветной: вход 48-бит; выход 24/48-бит Оттенки серого: вход 16-бит; Выход 8/16-бит Чёрно-белое: 1-бит
Динамический диапазон	3.6
Скорость работы	3600 dpi: Около 36 секунд (не вкл. калибровку) 7200 dpi: Около 113 секунд (не вкл. калибровку)
Площадь сканирования (Ширина x Длина)	36.8 mm x 25.4 mm (1.45" x 1")
Скорость просмотра	Негатив: Около 8 секунд (не вкл. калибровку) Слайд: Около 8 секунд (не вкл. калибровку)
Кнопки управления	IntelliScan, QuickScan
Энергопотребление	15 Vdc / 1.0 A
Интерфейс	USB 2.0
Вес	1.6 Kgs (3.5 Lbs)
Размеры (Ширина x Глубина x Высота)	120 x 272 x 119 mm (4.73" x 10.7" x 4.7")

³ Спецификация может быть изменена без предварительного уведомления

OpticFilm 8200i SE	
Датчик изображения	CCD
Источник света	LED
Аппаратное разрешение	7200 dpi
Режимы сканирования	Цветной: вход 48-бит; выход 24/48-бит Оттенки серого: вход 16-бит; Выход 8/16-бит Чёрно-белое: 1-бит
Динамический диапазон	3.6
IR	Включены
Скорость работы	3600 dpi: Около 36 секунд (не вкл. калибровку) 7200 dpi: Около 113 секунд (не вкл. калибровку)
Площадь сканирования (Ширина x Длина)	36.8 mm x 25.4 mm (1.45" x 1")
Скорость просмотра	Негатив: Около 8 секунд (не вкл. калибровку) Слайд: Около 8 секунд (не вкл. калибровку)
Кнопки управления	IntelliScan, QuickScan
Энергопотребление	15 Vdc / 1.0 A
Интерфейс	USB 2.0
Вес	1.6 Kgs (3.5 Lbs)
Размеры (Ширина x Глубина x Высота)	120 x 272 x 119 mm (4.73" x 10.7" x 4.7")

OpticFilm 8200i Ai	
Датчик изображения	CCD
Источник света	LED
Аппаратное разрешение	7200 dpi
Режимы сканирования	Цветной: вход 48-бит; выход 24/48-бит Оттенки серого: вход 16-бит; Выход 8/16-бит Чёрно-белое: 1-бит
Динамический диапазон	3.6
IR	Включены
Скорость работы	3600 dpi: Около 36 секунд (не вкл. калибровку) 7200 dpi: Около 113 секунд (не вкл. калибровку)
Площадь сканирования (Ширина x Длина)	36.8 mm x 25.4 mm (1.45" x 1")
Скорость просмотра	Негатив: Около 8 секунд (не вкл. калибровку) Слайд: Около 8 секунд (не вкл. калибровку)
IT8 Target	Включены для повышения точности цветопередачи
Кнопки управления	IntelliScan, QuickScan
Энергопотребление	15 Vdc / 1.0 A
Интерфейс	USB 2.0
Вес	1.6 Kgs (3.5 Lbs)
Размеры (Ширина x Глубина x Высота)	120 x 272 x 119 mm (4.73" x 10.7" x 4.7")

Приложение С: Сервис и гарантия

Если у Вас возникли проблемы со сканером, пожалуйста, изучите инструкции этого руководства.

Посетите наш web-сайт www.plustek.com и получите всю необходимую информацию. Но прежде всего, подготовьте необходимую информацию:

- Название сканера и номер модели
- Серийный номер сканера (расположен в нижней части сканера)
- Детальное описание проблемы
- Название производителя компьютера и номер модели
- Скорость процессора
- Текущая оперативная система и BIOS
- Названия программного обеспечения, версия и номер, название производителя
- Другие подключенные USB-устройства

Информация о сервисе и поддержке

При необходимости Вы можете получить необходимую информацию о доступности и наличии запасных частей, а также по обновлению продукции. По всем вопросам обращайтесь к Вашему локальному дистрибьютору.

Если Вам необходимо получить протокол испытаний энергии, пожалуйста, обратитесь к Вашему местному поставщику или дистрибьютору.

Не утилизируйте продукты до тех пор, пока не получите у своего дистрибьютора или поставщика информацию об использовании правильных способах утилизации, не наносимых вреда окружающей среде.

Если Вы хотите утилизировать продукт или аксессуар к нему, обратитесь, пожалуйста, к своему поставщику или дистрибьютору за получением информации о местонахождении ближайшей фабрики по переработке отходов.

Если у Вас возникла необходимость в техническом или профилактическом ремонте оборудования, обратитесь, пожалуйста, к своему поставщику или дистрибьютору за информацией о местонахождении ближайшего сервисного центра.

Если Вы хотите содержать продукт в исправности и пригодном для последующей переработки состоянии, обратитесь за подробной консультацией к Вашему поставщику или дистрибьютору.

Положение об ограниченной гарантии

Настоящее положение о гарантии действительно в том случае, когда Вы покупаете аппарат для персонального использования у авторизованного реселлера.

Гарантия производителя включает все виды работ, и не действительна без документа, удостоверяющего факт покупки. Для получения гарантийного обслуживания необходимо связаться с авторизованным дилером или дистрибьютором, посетить web-сайт и получить всю необходимую информацию.

Если Вы передали этот аппарат другому лицу, оно также имеет право воспользоваться услугами гарантийной службы в течение указанного срока при предъявлении документа о факте покупки.

Мы гарантируем, что данный аппарат исправен и подтверждаем это соответствующей документацией.

Перед представлением аппарата в сервисную службу, необходимо извлечь из коробки все дополнительные материалы, прилагаемые к сканеру.

Гарантийное обслуживание не предполагает замену аппарата или устранение повреждений, возникших в результате несчастного случая, неправильного использования аппарата, неправильных условий хранения, установки несоответствующего программного обеспечения.

Если этот продукт является опциональной характеристикой, эта ограниченная гарантия применяется только тогда, когда характеристика используется в устройстве, для которого она была разработана.

Если у Вас возникли вопросы относительно этой ограниченной гарантии, свяжитесь с авторизованным дилером, у которого Вы приобрели данный аппарат или непосредственно с производителем.

ДАННАЯ ГАРАНТИЯ ИСКЛЮЧАЕТ ВСЕ ДРУГИЕ ВИДЫ ГАРАНТИЙ, НИ ОДНА ИЗ КОТОРЫХ НЕ МОЖЕТ ДЕЙСТВОВАТЬ ПО ИСТЕЧЕНИИ СРОКА ДАННОЙ ГАРАНТИИ. ОДНАКО НЕКОТОРЫЕ ЗАКОНЫ НЕ ДОПУСКАЮТ ИСКЛЮЧЕНИЯ ОБЯЗАТЕЛЬНОЙ ГАРАНТИИ. ЕСЛИ ЭТОТ ЗАКОН ПРИМЕНИМ, ТОГДА ВСЕ ПРЯМЫЕ И ОБЯЗАТЕЛЬНЫЕ ГАРАНТИИ ИМЕЮТ ОГРАНИЧЕНИЯ ГАРАНТИЙНОГО ПЕРИОДА. НИКАКИЕ ДРУГИЕ ГАРАНТИИ НЕ ПРИМЕНИМЫ ПОСЛЕ ЭТОГО ПЕРИОДА.

Некоторые юрисдикции не допускают ограничений на обязательную гарантию, таким образом, вышеупомянутое положение может не действовать.

Ни при каких обстоятельствах мы не несем ответственности если:

- Третьи лица возбуждают иск против Вас за утерю или повреждения.
- Потерю, повреждения ваших личных записей или данных.
- Экономические косвенные убытки (включая потерю прибыли или сбережений) или случайные повреждения, даже если мы информированы о такой возможности.

Некоторые юрисдикции не допускают исключения или ограничения случайных или косвенных убытков. Таким образом, вышеизложенные правила могут на Вас не распространяться.

Эта ограниченная гарантия наделяет вас определёнными легальными правами. Вы также можете иметь другие права в зависимости от территории проживания.

Для получения гарантийного сервиса, Вы можете:

- Обратиться к авторизованному дилеру или дистрибьютору
- Посетить наш сайт и проверить последние обновления
- Отправить запрос E-mail.

Положение федеральной комиссии связи по радио частотам

Данное оборудование было тщательно протестировано и соответствует нормам для цифровых устройств класса Б, согласно части 15 правилам федеральной комиссии связи.

Данное оборудование вырабатывает, использует и может излучать высокочастотную энергию и, если его не использовать согласно инструкции, может оказать неблагоприятное воздействие на радиообщение. Нет гарантии, что помехи не произойдут при приёме определённых телевизионных сигналов (это можно определить, выключая и включая оборудование). Пользователь может устранить помехи одним из нижеприведённых способов:

- Переориентировать или переместить в другое место антенну.
- Увеличить дистанцию между оборудованием и приёмником.
- Вставить шнур питания оборудования в другую розетку.
- Защищённый соединительный кабель и шнур электропитания, которые поставляются в комплекте с оборудованием, должны быть использованы только с этим оборудованием, чтобы обеспечить потребление допустимого уровня радиоизлучения.
- Если проблемы остаются, проконсультируйтесь с дилером или обратитесь за помощью к радио/телевизионному специалисту.
- Изменения или модификации, не одобренные производителем или авторизованным сервисным центром, могут лишить пользователя юридической силы на управление данным оборудованием.