

스캐너 사용자 설명서

plustek



OpticFilm 135 / 135i

- ✓ 설치하기
- ✓ 사용하기 및 유지보수
- ✓ 문제해결

등록상표

이 매뉴얼의 모든 권한은 Plustek Inc. 에 있으며, 사전 동의 없이 일부 또는 전체를 복사/복제할 수 없습니다.

이 인쇄물에 언급된 모든 등록 상표와 브랜드명은 각각의 소유자의 자산입니다.

책임

이 매뉴얼을 제작하는데 있어 최대한의 정확성을 유지하려고 했습니다만, 이 매뉴얼의 내용과 관련된 어떠한 형태의 과실이나 문제에 대해 법적 책임을 지지 않습니다. 이 매뉴얼의 내용은 사전 예고 없이 변경될 수 있습니다. 사용자가 이 매뉴얼의 작동 지침을 따르지 않을 경우, 본사는 어떠한 법적 책임을 지지 않습니다.

저작권

이 스캐너 제품을 이용한 수표, 어음, 신분증, 국채 및 공공 문서를 스캐닝하면 법률적 처벌을 받을 수 있습니다. 또한 서적, 잡지, 간행물 등과 같은 문서를 스캐닝할 때에는 저작권에 대해 주의하고 존중하십시오.

환경 정보

제품 단종 시, 재활용 또는 폐기할 경우, 현지 대리점 또는 공급업체에 재활용 및 폐기 정보를 문의하십시오. 이 제품은 환경 개선을 할 수 있는 방법으로 제조되었으며, Plustek 은 전세계적인 환경 보호 지침을 준수하도록 노력합니다.

포장재는 재사용할 수 있습니다.

이 매뉴얼의 화면 캡처

화면 캡처 이미지는 Windows 7 를 기준으로 하였습니다. Windows 8 / 10 를 사용하는 경우에는 약간 다르게 표시될 수 있으나 기능은 동일합니다.

목 차

들어가기.....	1
아이콘 설명	1
안전 지침.....	2
유지보수	3
제품 소개.....	4
박스 내용물	4
스캐너 개요	5
스캐너 설치 전.....	6
컴퓨터에 스캐너 연결하기.....	6
LED 표시등	6
전원 절약	7
설치하기.....	8
윈도우 설치	8
MAC OS X 설치.....	10
필름 홀더.....	11
필름 마운트 홀더 사용하기	11
35MM 필름스트립 홀더 사용하기.....	11
필름 홀더 삽입하기.....	11
QUICKSCAN PLUS 응용프로그램으로 스캔하기	13
스캔속성 설정	13
스캔 화면	15
편집 화면	17
필름 홀더 꺼내기.....	17
부록A:문제해결	18
스캐너 연결	18
스캐닝 문제	18
FAQ.....	21
부록B: 제원.....	23
부록C: 보증규정.....	24
서비스 및 지원 정보.....	24
보증 규정	25

들어가기

컴퓨터 이미징의 얼티메이트 Plustek 스캐너의 세계에 오신 것을 환영합니다 .
당신의 새로운 스캐너가 이미지들을 컴퓨터 시스템에 삽입할 수 있도록 함으로써
일상의 컴퓨팅 작업의 프로페셔널리즘을 향상시켜 줄 것입니다.

저희 모든 제품과 마찬가지로 당신의 새 스캐너는 철저히 테스트 되었으며,
뛰어난 신뢰성과 고객만족에 대한 평가를 뒷받침 합니다.

Plustek 스캐너 제품을 구입해 주셔서 감사합니다. 귀하의 컴퓨터 요구사항 및
관심이 증가할 때마다 더 나은 품질의 제품을 위해 계속 저희 제품을 이용해
주시길 바랍니다.

아이콘 설명

특별한 주의를 요하는 내용에 대해 다음과 같은 아이콘이 사용됩니다.



경고

부상이나 사고를 방지하기 위한 절차.



주의

사용상의 실수를 방지하기 위해 기억해야 할 지침.



정보

참고할만한 내용.

안전 지침

이 장비를 사용하기 전, 물적 피해나 신체 부상을 막기 위해 다음과 같은 정보를 기억하십시오.

1. 제품을 건조한 실내에서 사용한 경우. 다음과 같은 상황에서 제품 내부에 이슬이 맺힐 수 있으며, 제품이 정상적으로 동작하지 않을 수 있습니다:

- 제품을 무척 추운 곳에서 따뜻한 곳으로 이동했을 경우
- 추운 실내에서 난방이 되었을 경우
- 습도가 높은 실내에 보관되어 있을 경우

이슬 맺힘 현상을 방지하기 위해서는 다음과 같은 절차를 따르십시오:

- i. 스캐너 제품을 비닐 포장재로 밀폐 포장을 하십시오.
- ii. 포장 비닐을 제거한 후 1-2 시간을 기다리십시오.

2. 스캐너와 함께 공급되는 전원 어댑터, 전원 케이블 및 USB 케이블을 사용하십시오. 정품이 아닌 전원 어댑터를 사용할 경우 스캐너가 고장날 수 있습니다.

3. 비상시 신속하게 전원 어댑터를 제거하기 위해 전원 어댑터 및 전원 케이블이 놓인 곳에 다른 물체가 없도록 하십시오.

4. 손상된 전원 코드를 사용할 경우 화재나 전기 쇼크를 유발할 수 있습니다. 전원 코드를 구부리거나 비틀지 마십시오.

5. 장시간 사용하지 않을 경우 전원 코드를 뽑으십시오.

6. 스캐너를 분해하지 마십시오. 전기 쇼크가 일어날 수 있으며, 스캐너의 무상 보증 서비스가 중단될 수 있습니다.

7. 스캐너는 약하고 부서질 수 있으므로 부딪히거나 떨어뜨리지 않도록 합니다.

8. 장치 드라이버를 설치하기 전, PC 로 부터 모든 다른 이미지 장치들의 연결을 해제합니다(기타 스캐너, 프린터, 디지털 카메라, 웹 카메라 등).

9. 설정/응용프로그램 CD 보관합니다. 나중에 드라이버와 소프트웨어를 재설치하게 될 수도 있습니다.

10. 슬라이드와 네거티브를 조작하기 전 손이 깨끗한지 확인합니다. 만약 필름 자료에 먼지가 있다면, 입으로 불거나 마손을 일으키지 않는 천으로 닦습니다.

11. 직사광선이 비치지 않는 시원하고 건조한 장소에 슬라이드 및 네거티브를 보관합니다. 부적절한 보관 및 조작은 성능 저하를 일으키며 결국 스캔 결과에 영향을 미칩니다.

유지보수



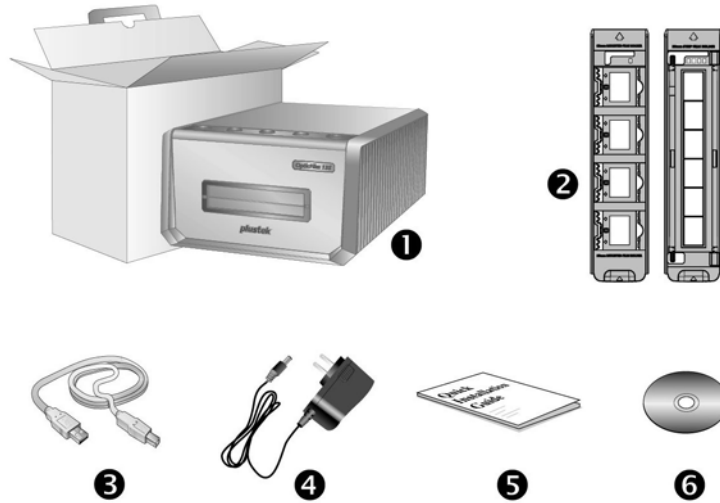
정보

스캐너의 작동을 원활하게 유지하기 위해, 다음의 유지관리 팁을 읽어 주십시오.

- 스캐너를 먼지가 많은 환경에 두지 마십시오. 사용하고 있지 않다면, 스캐너를 덮어 두십시오. 먼지 입자 및 다른 외부 물체들이 장치를 손상시킬 수도 있습니다.
- 스캐너를 분해하지 마십시오. 전기 쇼크가 일어날 수 있으며, 스캐너의 무상 보증 서비스가 중단될 수 있습니다.
- 스캐너를 진동이 심한 곳에서 사용하거나 보관하지 마십시오.
- 사용자의 스캐너는 10° C ~ 40° C (50° F ~ 104° F)의 온도 사이에서 최상으로 작동합니다.

제품 소개

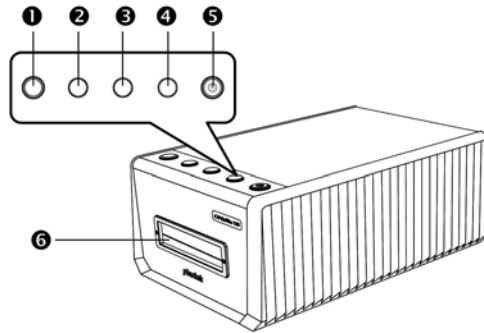
박스 내용물¹



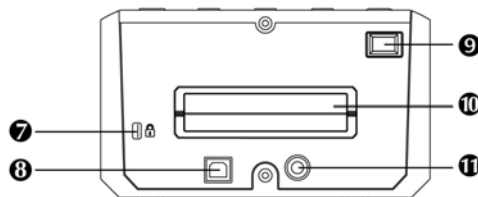
1. 스캐너 본체
2. 필름 마운트 홀더 및 필름스트립 홀더
 - A. 35mm 필름 마운드 스캐닝(최대 4)
 - B. 35mm 필름 스트립 스캐닝 (최대 6)
3. USB 케이블
4. AC 어댑터
5. 콕가이드
6. 설치/어플리케이션 CD-ROM

¹ 박스와 포장재는 향후 서비스에 필요할 수도 있으므로 보관해 주십시오.
박스 내용물은 사전 공지없이 아무 때나 변경될 수 있습니다.

스캐너 개요



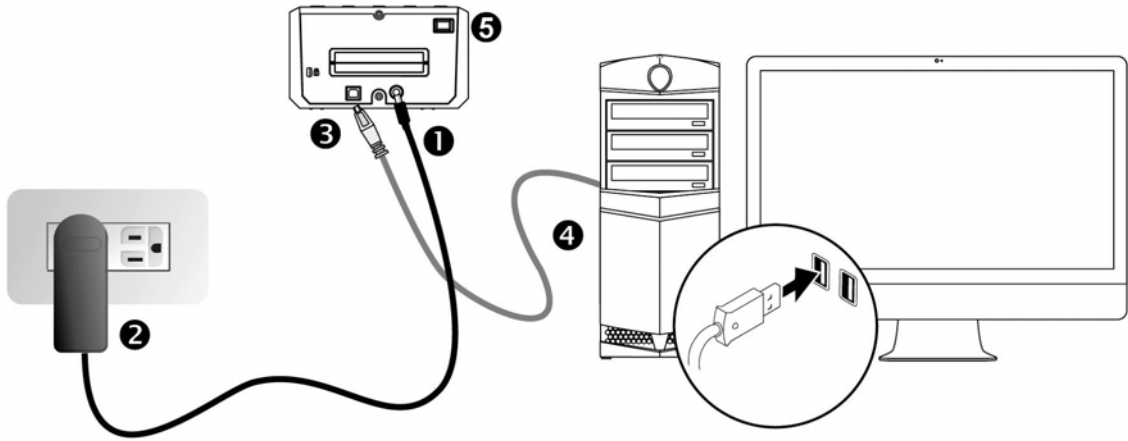
1. **꺼내기 버튼(표시등)**
버튼을 눌러 현재 삽입된 필름 홀더를 꺼냅니다.
2. **Positive 버튼**
버튼을 누르면 현재 지정된 설정대로 포지티브 필름을 스캔합니다.
3. **Negative 버튼**
버튼을 누르면 현재 지정된 설정대로 네거티브 필름을 스캔합니다.
4. **Custom 버튼**
버튼을 누르면 현재 지정된 설정대로 사용자 지정 모드로 스캔합니다.
5. **절전 버튼(표시등)**
버튼을 누르면 스캐너 절전 모드가 해제됩니다. 2 초간 길게 누르면 스캐너 절전 모드가 실행됩니다.
6. **전면 필름 홀더 슬롯**
필름홀더를 스캐너의 먼지 커버를 통하여 삽입합니다.



7. **켄싱턴 보안 슬롯**
장비 도난을 방지하기 위해 자물쇠와 케이블을 연결합니다.
8. **USB 포트**
USB 케이블을 이용해 스캐너와 PC의 USB 포트를 연결합니다.
9. **전원 스위치**
스캐너의 전원을 켜고 끌 때 사용합니다.
10. **후면 필름 홀더 슬롯**
필름 홀더가 배출될 공간을 고려하여 스캐너 후면 공간을 최소 15cm 이상 확보하십시오.
11. **전원 단자**
스캐너의 AC 어댑터를 사용해서 일반 AC 전원 콘센트에 연결합니다.

스캐너 설치 전

컴퓨터에 스캐너 연결하기



1. 스캐너의 전원 소켓에 AC 어댑터를 연결합니다.
2. AC 전원 단자에 AC 어댑터의 다른 쪽 끝 전원 케이블을 연결합니다.
3. 스캐너 뒷면 USB 포트에 USB 케이블의 사각모양 끝 부분을 연결합니다.
4. 컴퓨터 USB 포트에 USB 케이블의 납작한 끝을 연결합니다.
5. 스캐너 전원을 켭니다.

LED 표시등

절전 버튼 LED 및 배출 버튼 LED 는 다양한 스캐너 상태를 나타냅니다.

배출 버튼 LED	절전 버튼 LED	상태
꺼져	푸른	스캐너가 켜졌으며 정상적으로 작동중입니다. 필름 홀더가 삽입되지 않았습니다.
푸른	푸른	필름 홀더가 삽입되었으며 스캔 대기 중입니다.
푸른	푸른 깜박임	필름을 스캔 중입니다.
오렌지	푸른	필름 홀더가 배출되었으며 꺼낼 수 있습니다. 또는, USB 연결이 되지 않아 필름 홀더가 삽입될 수 없습니다.
꺼져	오렌지	스캐너가 절전 모드에 있습니다.
꺼져	꺼져	스캐너가 꺼졌습니다. 전원이 켜지지 않았거나, AC 어댑터가 올바르게 AC 전원 콘센트에 연결되지 않았을 수 있습니다.

전원 절약

전원 소비를 줄이기 위해, 스캔 처리과정이 끝난 후 스캐너의 램프는 항상 자동으로 꺼집니다. 스캐너는 몇 분간의 유힬상태 후 절전 모드로 들어갈 것입니다. 간단히 스캐너 버튼을 누르면 스캐너가 일반 상태로 돌아올 것입니다. QuickScan Plus 프로그램을 통해 스캐너 절전모드 시간을 적절하게 조정할 수 있습니다.

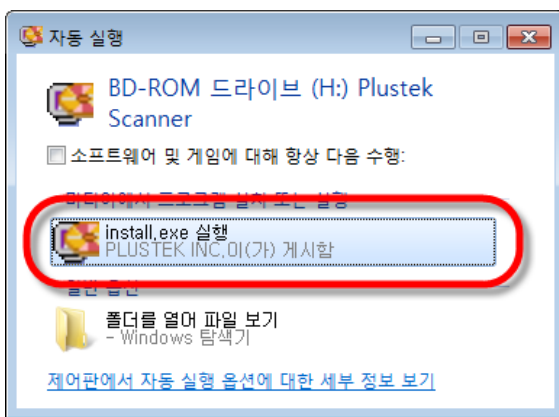
설치하기

아래 그림에 설명된 단계별 과정에 따라 Plustek 스캐너를 설치합니다.

스캐너에 동봉된 설치 / 프로그램 CD 를 CD-ROM 드라이브에 삽입합니다.

최신 드라이버는 공식 홈페이지 www.plustek.com -> 지원 -> 드라이버 & 다운로드
에서 확인하실 수 있습니다

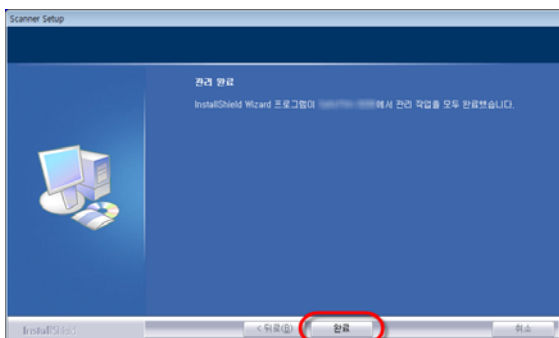
윈도우 설치



1. 나타난 [자동 실행] 윈도우의 [install.exe 실행] 을 클릭합니다. 설치가 자동으로 시작되지 않으면, CD-ROM 드라이브를 탐색하여 [install.exe] 파일을 수동으로 실행시킵니다. [사용자 계정 컨트롤] 다이얼로그가 팝업되면 [예] 버튼을 클릭합니다.



2. 요구하시는 스캐너의 모든 소프트웨어를 설치하고자 한다면, 온라인 지시에 따라 설치 하시면 됩니다.



3. 소프트웨어가 설치된 후에, 열려있는 모든 소프트웨어를 닫으시고 컴퓨터를 재시작 합니다.



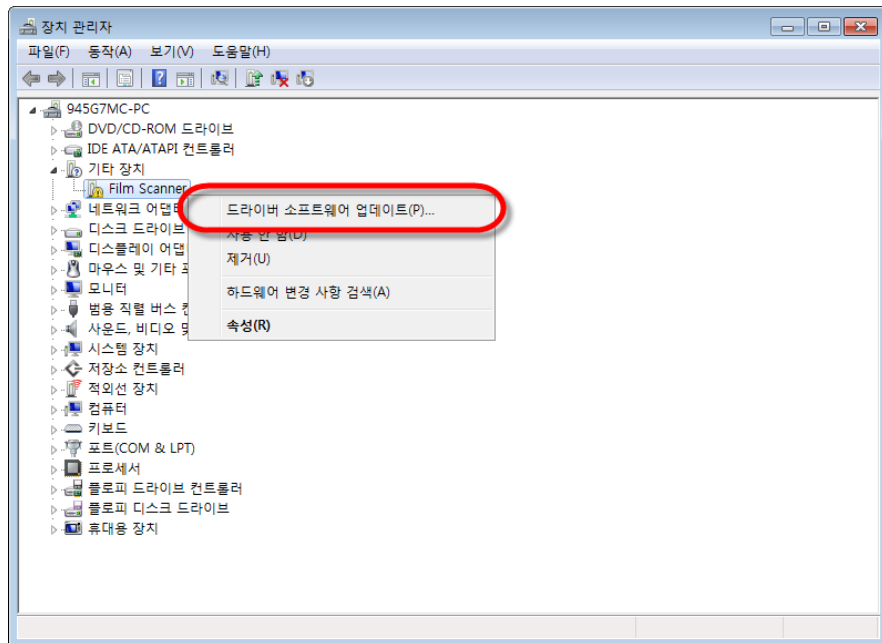
주의

Windows 8 / 10에서는, 스캐너를 연결한 후 온스크린 설치 지시를 따라주십시오.

윈도우 OS :

스캐너 드라이버 설치에 문제가 있을 경우 소프트웨어를 수동으로 설치하십시오.

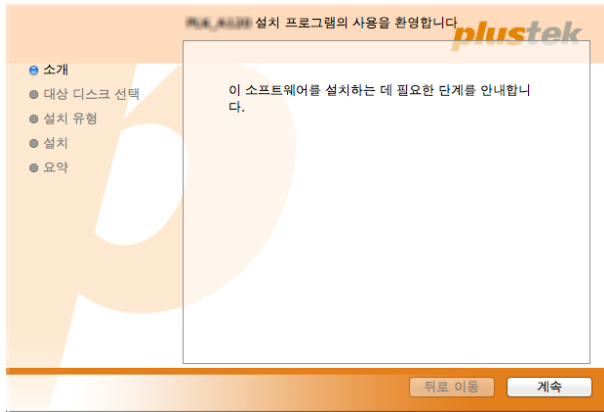
1. [시작] > [제어판] > [시스템] > [장치 관리자] 를 엽니다. [장치 관리자] 창에서, [기타 장치] 항목 아래의 이 스캐너를 오른쪽 클릭한 다음 팝업 메뉴에서 [드라이버 소프트웨어 업데이트] 를 선택합니다.



정보

2. 창이 나타나면 [컴퓨터에서 드라이버 소프트웨어 찾아보기] 를 누른 다음 [찾아보기] 버튼을 누릅니다. 폴더 찾아보기 창에서 이 스캐너 드라이버를 포함한 CD-ROM 드라이브 또는 폴더를 선택하고, 이전 화면으로 되돌리기 위해 확인 버튼을 클릭합니다, [다음] 버튼을 클릭하고 [Windows 보안] 창이 나타나면 [이 드라이버 소프트웨어를 설치합니다] 를 클릭합니다.
3. CD-ROM 드라이브를 탐색하여 [install.exe] 파일을 수동으로 실행시킵니다. [사용자 계정 컨트롤] 다이얼로그가 팝업되면 [예] 버튼을 클릭합니다. 팝업된 설치 메시지의 설명을 따라주십시오. 요구하시는 스캐너의 모든 소프트웨어를 설치하고자 한다면, 온라인 지시에 따라 설치 하시면 됩니다.

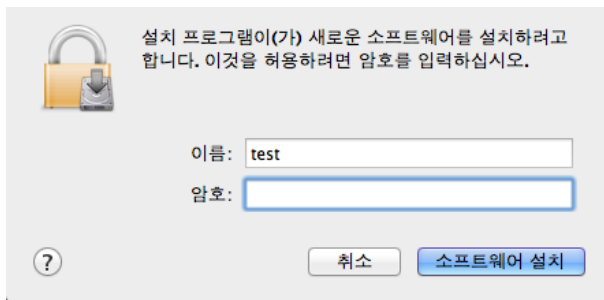
Mac OS X 설치



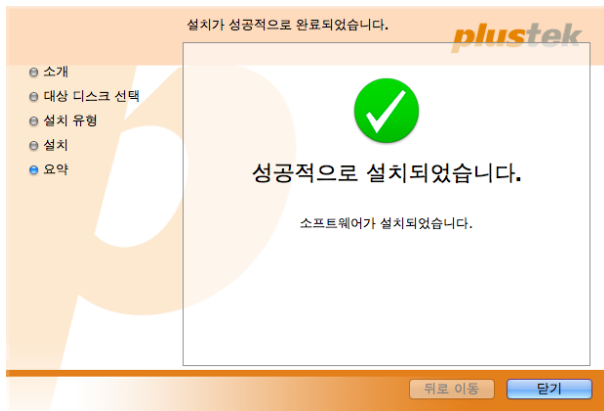
1. 설정 파일 [PlusTek Film Scanner]



이 아이콘을 더블 클릭하면, 스캐너 인스톨러가 설치 설명을 시작할 것입니다. 인스톨러 창의 설명에 따라 설치를 진행하십시오.



2. 설치 중간에 Mac 관리자 암호 입력을 요구받게 될 것입니다. 암호를 입력하여 설치를 계속합니다. 주의: 오직 Mac 관리자만이 설치를 진행할 수 있습니다. Mac OS 관리자로 로그인하여 주시기 바랍니다.



3. 설치가 완료되면, [닫기]를 클릭하여 인스톨러를 종료합니다.

필름 홀더

2 필름 홀더가 패키지에 포함되어 있습니다. 필름 홀더는 정확한 스캔 결과를 보장합니다.



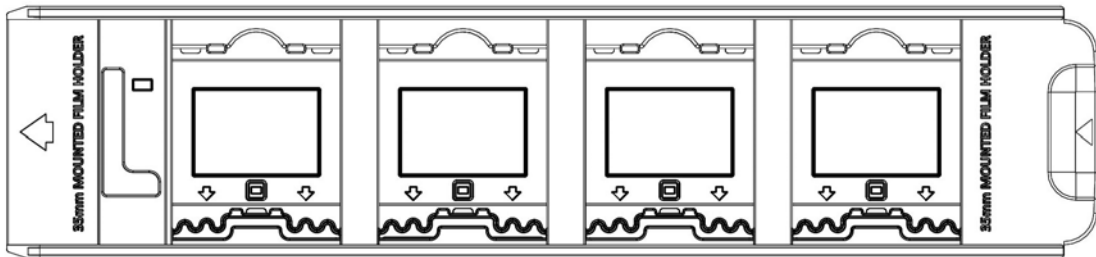
정보

- ◆ 스캐너가 삽입된 홀더 종류를 자동으로 감지하고 사이즈에 맞게 가장자리 영역을 지정합니다.
- ◆ 이 2 개의 필름 홀더는 포지티브와 네거티브 필름에 모두 사용될 수 있습니다. 해당하는 버튼 선택하여 스캔합니다.

필름 마운트 홀더 사용하기

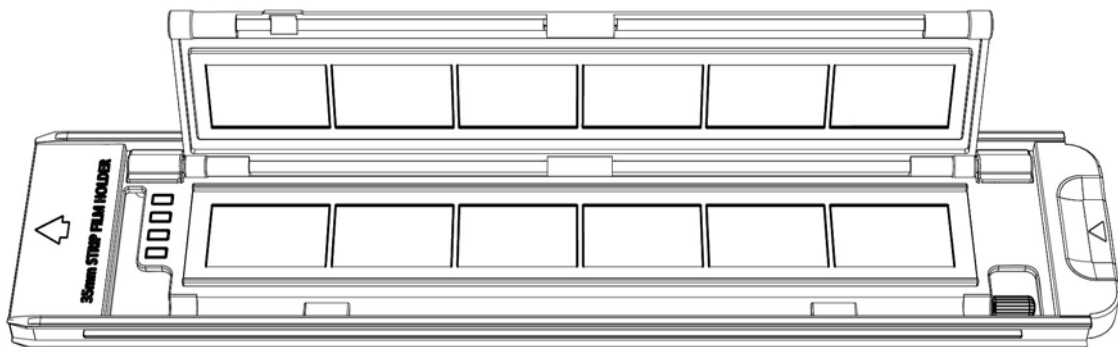
필름 마운트를 에멀션 (광택이 없는) 부분을 아래로 하여 슬롯에 삽입합니다.

각 슬롯의 프레임 위에 화살표와 일러스트가 있습니다. 다음의 일러스트를 따라 필름 마운트를 삽입하여 주십시오.



35mm 필름 스트립 홀더 사용하기

필름 홀더를 열고 에멀션(광이 나지 않는 부분)을 아래로 하여 필름 홀더에 필름 스트립을 위치합니다, 필름 홀더 커버를 닫습니다. 항상 필름을 삽입 방향에 일치하도록 합니다. 삽입 방향은 화살표로 표시되어 있습니다.

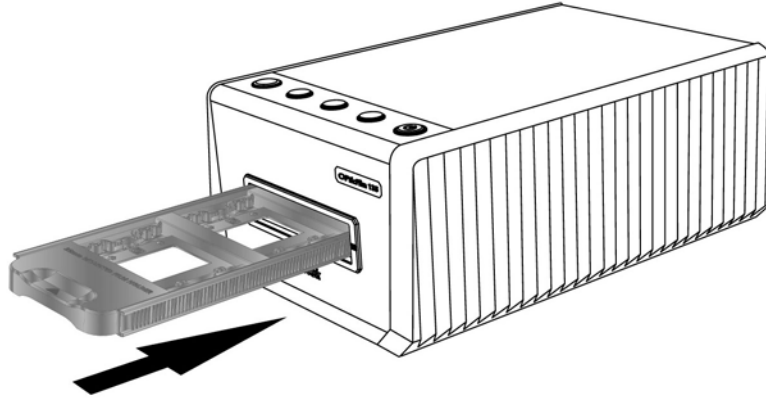



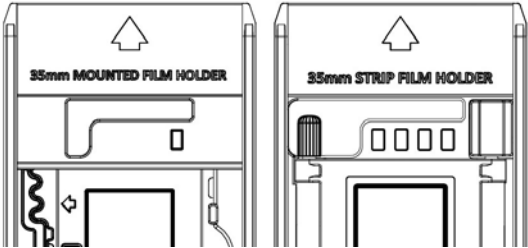
필름 홀더 삽입하기

스캐너가 자동으로 당길 때까지 전면 필름 홀더 슬롯을 통해 필름 홀더를

스캐너에 삽입합니다. 만약 USB 케이블이 연결되어 있지 않다면 스캐너는 필름 홀더를 당기지 않습니다.

스캐너 전면에 약 35cm의 공간을 비워두어 필름 홀더를 삽입 및 제거하도록 합니다.



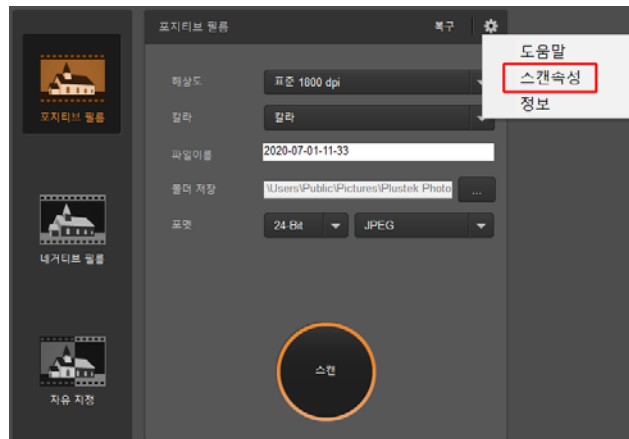
 주의	<ul style="list-style-type: none"> ● 필름 홀더는 스캐너에 부드럽게 삽입될 수 있어야 합니다. 필름 홀더를 강하게 밀어넣지 마십시오. ● 필름 홀더의 윗부분에서 “ 35 mm Mounted Film Holder” 또는 “ 35 mm Strip Film Holder” 라는 글귀가 보일 것입니다. 정확한 스캔 결과를 위해 항상 이 사이드가 위쪽을 향하도록 유지해 주십시오. <div style="text-align: center; margin-top: 10px;">  </div>
--	---

QuickScan Plus 응용프로그램으로 스캔하기

데스크탑에서 QuickScan Plus 바로가기를 사용하여 QuickScan Plus 프로그램을 실행합니다. 스캐너 설정값을 조정합니다. 더 많은 정보를 위해, QuickScan Plus 사용자 매뉴얼을 참조하여 주십시오.



스캔속성 설정



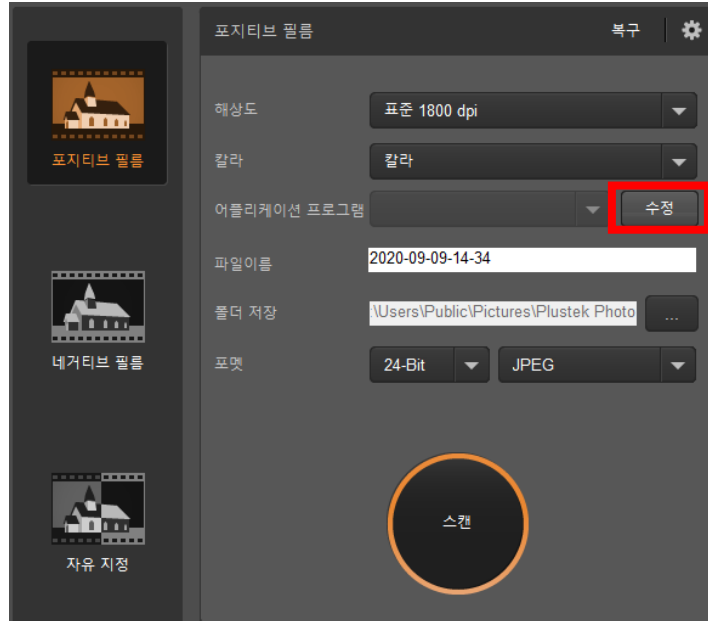
⚙ 버튼을 클릭하여 스캔속성을 선택하면 스캔속성 설정 화면이 나타납니다.



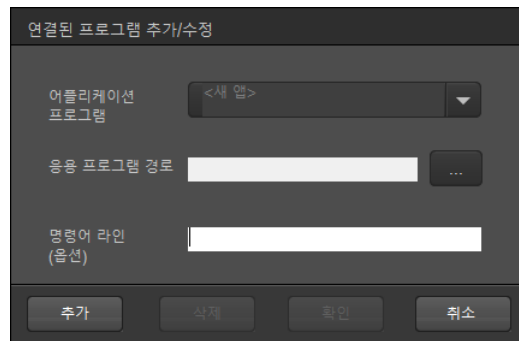
- **하드웨어 스캔 후 이미지 파일 저장:** 이미지를 스캔한 후 QuickScan Plus 프로그램을 시작하지 않으려면 이 확인란에 체크하십시오.
- **편집 소프트웨어로 외부로 내보내기:** 추가 편집을 위해 스캔한 이미지를 타사 이미지 편집 소프트웨어로 내보내려면 이 확인란을 체크하십시오. 스캔한 이미지가 타사 이미지 편집 소프트웨어에서 바로 열립니다.

참고: 네거티브 필름으로 스캔된 이미지는 이미지 처리 없이 타사 이미지 편집 소프트웨어로 내보내집니다.

이 확인란에 체크하면 기본 창이 다음과 같이 표시됩니다:



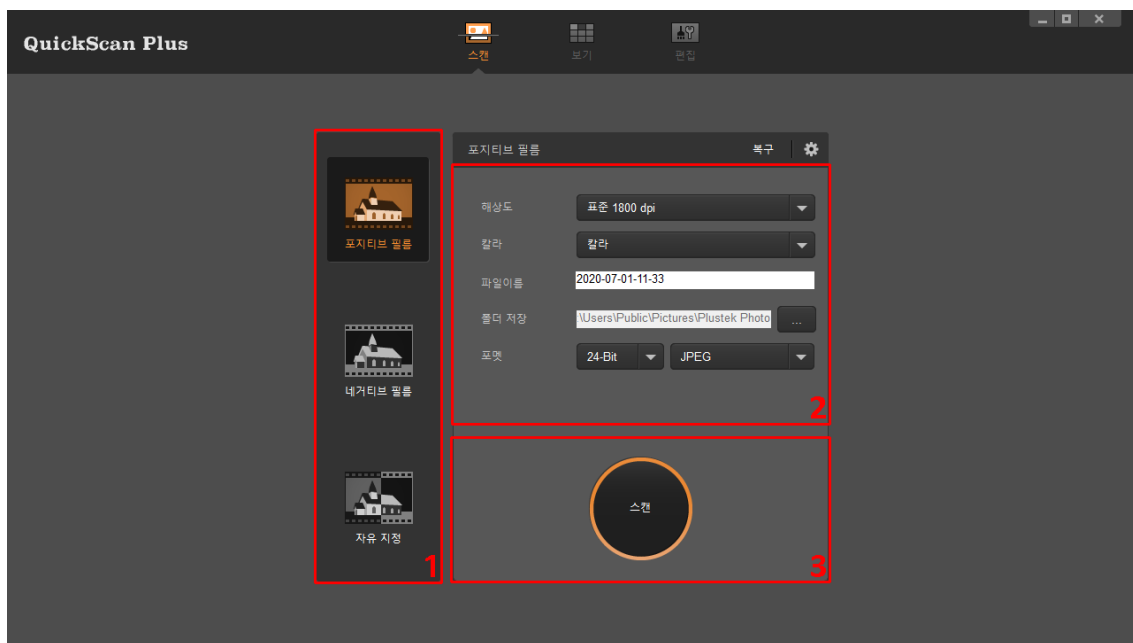
원하는 응용 프로그램을 추가하려면 다음과 같이 수정 버튼을 클릭합니다. Photoshop, GIMP 등 최대 5 개의 응용 프로그램을 추가할 수 있습니다.



- **어플리케이션 프로그램:** 애플리케이션 이름을 입력합니다.
- **응용 프로그램 경로:** [...] 버튼을 클릭하여 원하는 프로그램 폴더로 이동하고 원하는 응용 프로그램의 실행 파일 (*.exe)을 선택합니다.
- **명령어 라인:** 명령줄을 사용하지 않거나 잘 모를 경우 이 필드를 비워둘 것을 권장드립니다.

- **자동 업데이트:** 이 확인란에 체크하고 드롭다운 목록에서 프로그램이 업데이트를 자동으로 확인할 빈도를 선택합니다. **업데이트 확인** 버튼을 눌러 업데이트가 있는지 확인하십시오.
- **절전:** 이 확인란에 체크하고 드롭다운 목록에서 스캐너가 절전 모드로 들어갈 시기를 선택합니다. 스캐너의 물리적 버튼을 임의로 누르면 절전 모드를 해제할 수 있습니다.
- **ICC 프로파일:** 이 확인란에 체크하고 드롭다운 목록에서 프로파일을 선택하여 장치 출력 색상 표준을 선택합니다.
- **자동 노출:** 자동 노출을 수행하려면 이 확인란을 활성화합니다.
- **스크래치 및 먼지 제거합니다:** 이 확인란에 체크하고 드롭다운 목록에서 원하는 스크래치 및 먼지 제거 모드를 선택합니다. 이 기능은 적외선 내장 모델에만 적용됩니다.

스캔 화면



스캔 화면에서 스캔 파라미터를 설정할 수 있습니다. 이러한 스캔 파라미터는 스캐너의 물리적 버튼으로 스캔을 시작할 때도 사용됩니다.

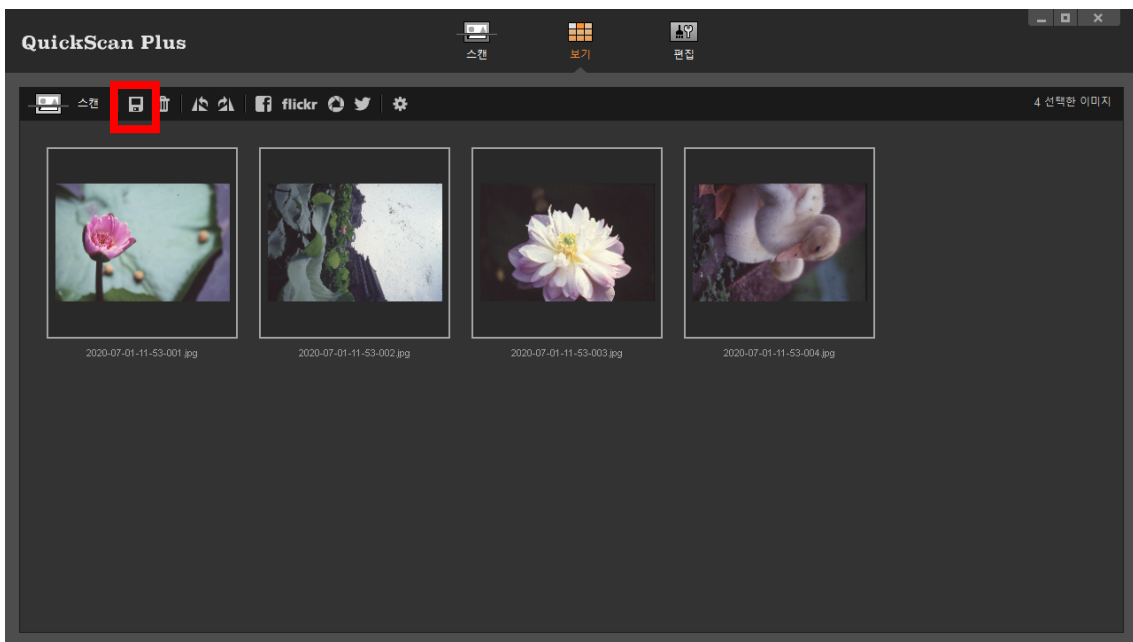
- **스캔 모드:** 왼쪽에 있는 각각의 버튼을 클릭하여 **포지티브 필름**, **네거티브 필름** 및 **자유 지정**을 선택할 수 있습니다. 이 기능을 사용하면 기본적으로 포지티브, 네거티브, 포지티브 또는 네거티브의 세 가지 스캔 프로파일을 만들 수 있습니다.
- **해상도:** 드롭다운 목록에서 원하는 해상도를 선택합니다. 해상도가 높을수록 스캔 및 결과 파일의 상세도가 높아집니다.

해상도	Windows & Mac
-----	---------------

7200 dpi*	약 9000 x 6200점
3600 dpi	약4500 x 3100점
2400 dpi	약3000 x 2000점
1800 dpi	약2250 x 1500점
1200 dpi	약1500 x 1000점
600 dpi	약750 x 500점
* 7200dpi 는 Windows 64 비트 운영 체제에서만 사용할 수 있습니다.	

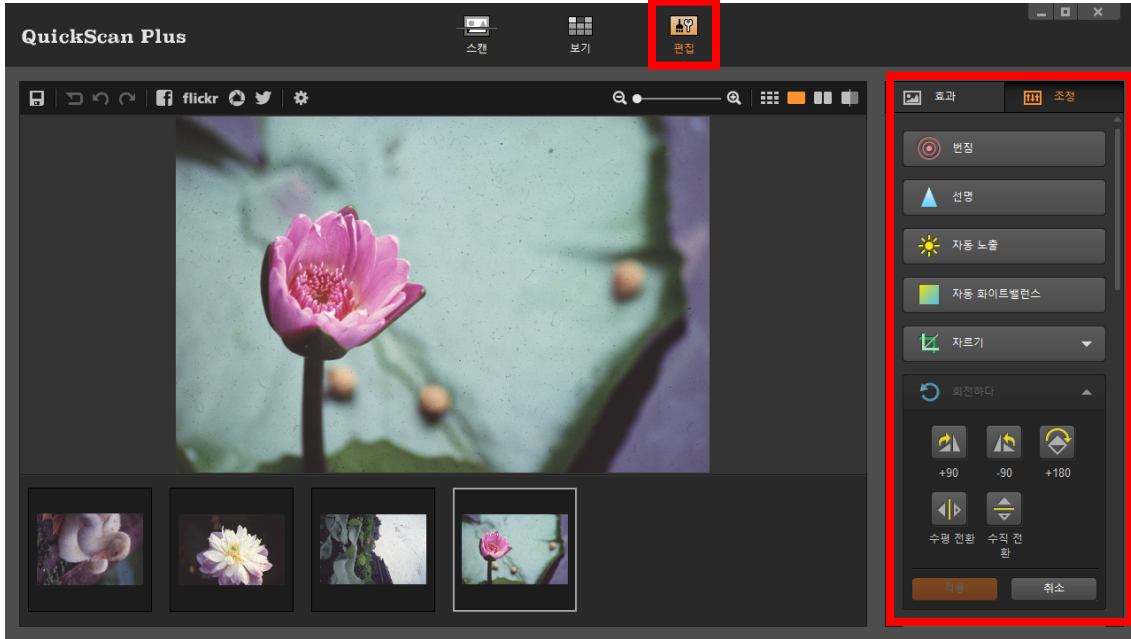
- **칼라:** 드롭다운 목록에서 원하는 색상 모드를 선택합니다.
- **파일이름:** 필드에 원하는 파일 이름을 입력합니다. 기본값은 컴퓨터의 날짜 및 시간입니다.
- **폴더 저장:** **찾아보기** 버튼을 클릭하고 대화 상자를 사용하여 스캔한 이미지를 저장할 폴더를 선택합니다. 예를 들어 Windows 7 의 기본 저장 경로는 사용자 > 공용 > 공용 사진 > **Plustek Photo** 입니다.
- **포맷:** 드롭다운 목록에서 사용할 비트 전송률 및 파일 형식을 선택합니다. 비트 전송률이 높을수록 스캔의 상세도가 높아지고 결과 파일의 크기가 커집니다. 사용 가능한 포맷 옵션은 다음과 같습니다: **JPEG, TIFF, PNG, Windows Bitmap.**
- **스캔:** 스캔 준비가 되면 필름 트레이를 삽입하고 **스캔** 버튼을 클릭합니다.

스캔이 완료되면 보기 화면이 표시됩니다. 저장 버튼을 클릭하면 이미지가 저장되며, 스캔 화면의 폴더 저장에서 설정한 폴더에서 확인할 수 있습니다.



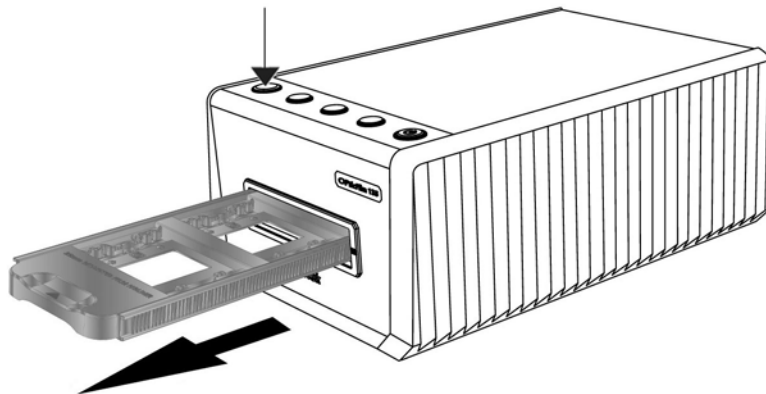
편집 화면

하나 이상의 이미지를 동시에 삭제, 회전 또는 공유할 수 있습니다. 선택한 이미지는 주변이 회색 직사각형으로 강조 표시됩니다. 이미지를 클릭하여 선택 항목에서 사진을 제거할 수 있습니다. 프레임 위에 있는 **편집** 버튼을 클릭하여 **편집** 화면으로 들어간 후 다양한 필터 효과를 적용하고 이미지를 보다 정교하게 조정할 수 있습니다.



필름 홀더 꺼내기

Eject 버튼을 눌러 현재 삽입된 필름 홀더를 꺼냅니다.



부록 A:문제해결

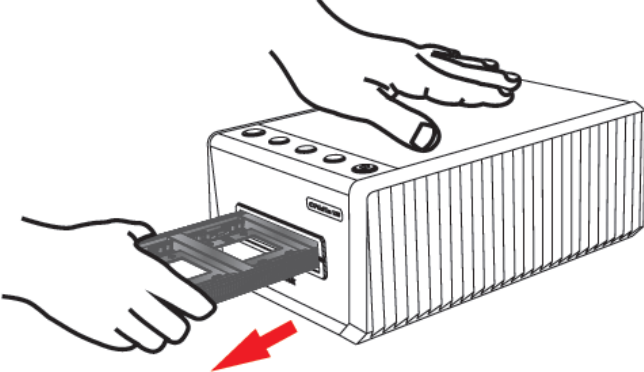
스캐너 연결

스캐너에 문제가 생겼을 때 가장 먼저 확인해 봐야 할 것은 스캐너의 물리적 연결 상태입니다.

스캐닝 문제

대부분의 문제는 쉽게 해결될 수 있으며 대부분의 자주 발생하는 문제점의 해결방안은 아래에 서술되어 있습니다.

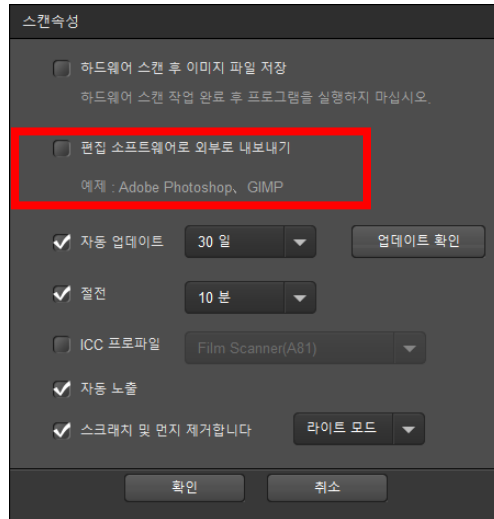
증상		원인 & 해결
1.	” 스캐너를 찾을 수 없습니다” 라는 에러가 표시됩니다	<ul style="list-style-type: none">• USB 케이블이 올바르게 연결되지 않았습니다 케이블들이 알맞은 포트에 제대로 연결되었는지 확인하십시오.• USB 케이블이 너무 길 수도 있습니다 스캐너에 포함된 USB 케이블을 사용하여 주십시오.• 스캐너의 파워 코드가 올바르게 연결되지 않았습니다 AC 어댑터가 콘센트에 제대로 연결되었는지 확인하십시오. 만약 스캐너가 서지 프로텍터에 연결되어 있다면, 서지 프로텍터가 켜져 있는지 확인하십시오.• 윈도우가 스캐너를 탐지하지 않았습니다 1) [시작] > [제어판] > [시스템] > [장치 관리자]를 엽니다. 2) [이미징 장치]에 스캐너가 올바르게 리스트되지 않았는지 확인합니다. 만약 리스트 되지 않았거나 장치 아이콘에 느낌표가 있다면, "수동으로 소프트웨어 설치하기" 섹션을 참조하여 장치 드라이버를 설치합니다.
2.	스캔된 필름이 이상하게 보입니다	<ul style="list-style-type: none">• 스캐너 또는 삽입된 표면이 스캔 과정 도중 맞물렸습니다 스캐너의 꺼내기 버튼을 눌러 필름 홀더를 제거한 후, 필름 홀더를 재삽입합니다. 다시 이미지를 스캔하여 스캐너 또는 삽입된 표면이 맞물리지 않았는지 확인합니다.

3.	필름 홀더가 스캐너 내부에 걸렸습니다	<ul style="list-style-type: none"> 스캔 도중 스캐너의 전원 및 USB 케이블 연결 해제 또는 기타 오류로 인해 스캔이 실패하였습니다 전원 및 USB 케이블을 연결 해제 한 후 스캐너에 재연결합니다. 스캐너가 켜지면 삽입된 필름 홀더를 자동으로 제거할 것입니다. 만약 필름 홀더가 자동으로 배출되지 않는 경우 전면 슬롯을 통해 수동으로 당겨. 
4.	필름 홀더가 자동으로 꺼내졌습니다	<ul style="list-style-type: none"> 버튼을 눌러 스캐너를 절전 모드에서 빠져나오게 하거나, 실수로 USB 케이블을 뺀 후 다시 연결하였습니다 절전 모드에서 빠져나올 때 또는 컴퓨터와 연결되었을 때 스캐너는 삽입된 모든 필름 홀더를 꺼낼 것입니다. 이 동작은 정상입니다.
5.	필름 홀더가 스캐너로 들어가지 않습니다. 배출 버튼 LED 가 오렌지색으로 점등되었습니다	<ul style="list-style-type: none"> 스캐너와 컴퓨터가 USB 케이블을 통해 연결되지 않았습니다 스캐너와 컴퓨터가 USB 케이블을 통해 연결되도록 합니다. 만약 USB 케이블이 연결되지 않았다면 스캐너가 필름 홀더를 수용하지 않을 것입니다. 스캐너 설치가 완료되지 않았습니다 스캐너 설치를 완료하십시오.
6.	스캐너가 너무 느립니다	<ul style="list-style-type: none"> 현재 사용자는 다른 어플리케이션을 실행중입니다 백그라운드에서 실행중인 다른 어플리케이션들을 모두 닫아 주십시오. 현재 사용자는 높은 해상도 (DPI)의 문서를 스캔중입니다 해상도를 줄여 주십시오.

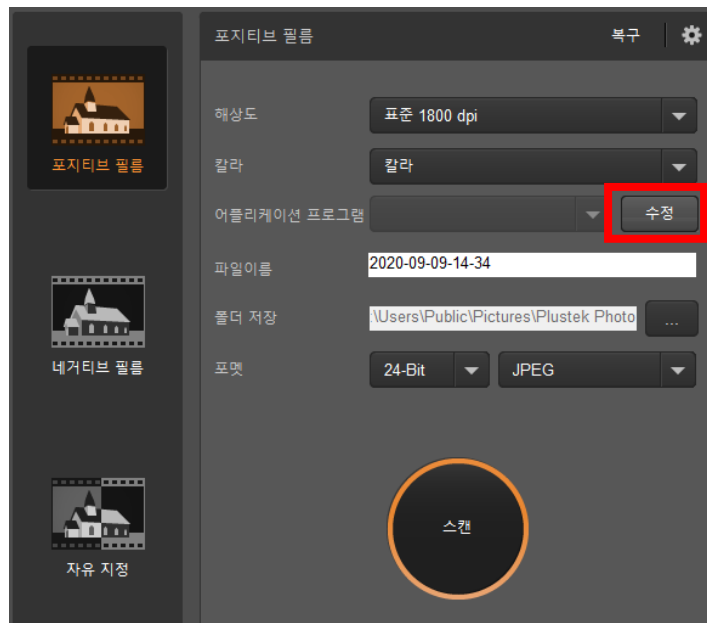
7.	스캔을 시작할 때 물건 가는소리 또는 딸깍거리는 소음이 납니다	<ul style="list-style-type: none">스캐너는 스캔하기 전 기어를 맞물리게 하고 초기화를 합니다 이 소음은 스캐너 작동의 기본 소음입니다.
----	------------------------------------	--

FAQ

1. 타사 이미지 편집 소프트웨어에서 스캔 이미지를 여는 방법은 무엇입니까?
스캔속성 설정 화면에서 편집 소프트웨어로 외부로 내보내기 확인란에 체크합니다.

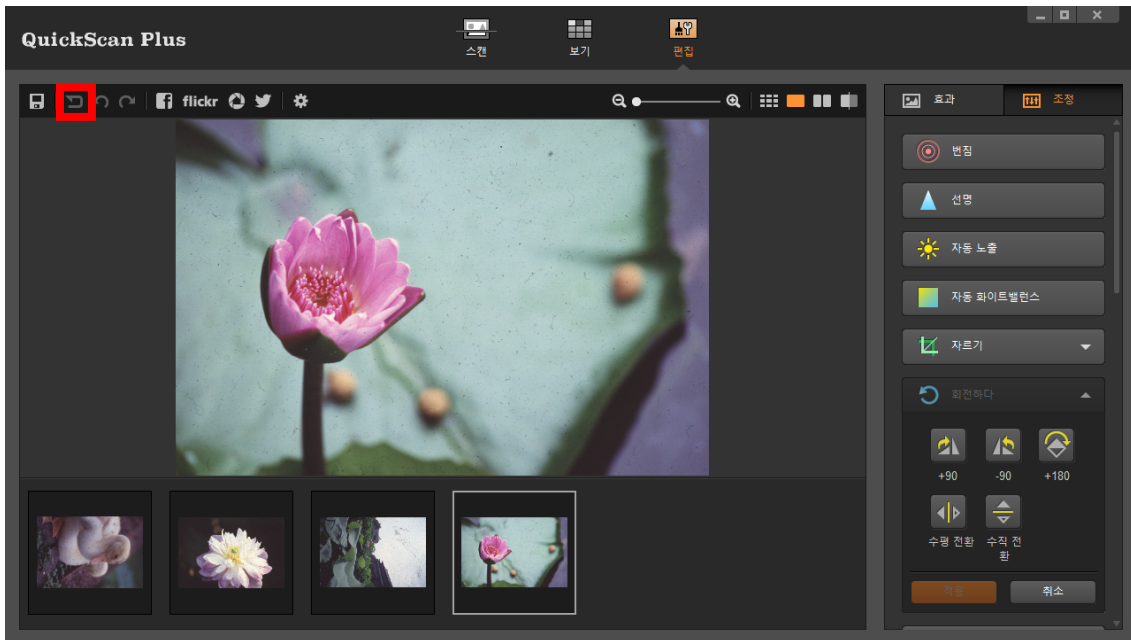


그리고 기본 창에서 실행할 어플리케이션 프로그램을 설정합니다.

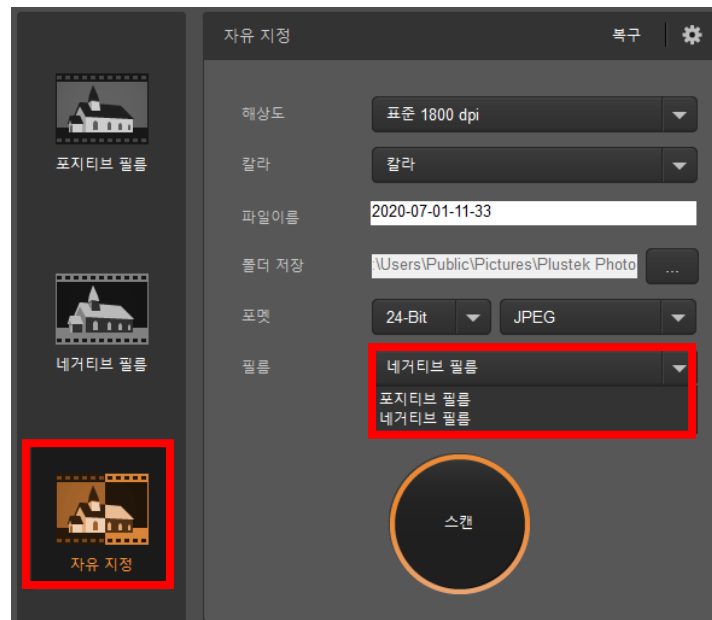


2. 보기 화면에서 연속되지 않은 이미지를 어떻게 선택하나요?
이미지를 선택하면 주변이 회색 직사각형으로 강조 표시됩니다. 하나의 이미지를 클릭하고 **커맨드**(Mac) 또는 **Ctrl**(Windows) 키를 누른 상태에서 하나 이상의 다른 이미지를 클릭하여 중간에 원치 않는 이미지의 선택을 취소할 수 있습니다.

3. 수정된 이미지를 원래 상태로 초기화하는 방법은 무엇입니까?
리셋 버튼을 클릭해 선택한 이미지를 원래 상태로 되돌릴 수 있습니다.



4. 스캐너 버튼이 작동하지 않는 원인이 무엇입니까?
스캐너가 절전 모드인지 확인하고 QuickScan Plus 프로그램이 실행되었는지 확인합니다.
5. 자르기 영역을 어떻게 조정합니까?
필요한 경우 자유 지정 스캔 모드를 선택하여 자르기 영역을 조정할 수 있습니다.



부록B: 제원²

	OpticFilm 135i	OpticFilm 135
센서	CCD	
광원	LED	
광학 해상도	7200 dpi	3600 dpi
스캔 모드	컬러: 입력 48-bit; 출력 24/48-bit 그레이스케일: 입력 16-bit; 출력 8/16-bit	
동적 범위	3.4	
IR	지원	N/A
작동 버튼	Eject 버튼, 스캐너 버튼 x 3 (Positive, Negative, custom)	
스캐닝 속도	600 dpi 컬러 기준 최대 영역 스캔 시 약 52 초 소요 (IR 사용) 3600 dpi 컬러 기준 최대 영역 스캔 시 약 360 초 소요 (IR 사용) 설명: 7200 dpi 컬러 기준 최대 영역 스캔 시 약 25 분 소요 (IR 사용)	600 dpi 컬러 기준 최대 영역 스캔 시 약 40 초 소요 3600 dpi 컬러 기준 최대 영역 스캔 시 약 205 초 소요
순 중량	1.56 Kgs (3.49 Lbs)	
스캔영역 (W x L)	35 mm x 226 mm (1.37" x 8.9") 비고: 35mm 필름 스트립 및 슬라이드	
크기 (너비 x 깊이 x 높이)	175 mm x 259.2 mm x 104.3 mm (6.9" x 10.2" x 4.1")	
OS 지원	Windows 7 / 8 / 10 Mac OS X 10.8.x/ 10.9.x/ 10.10.x/ 10.11.x/ 10.12.x/ 10.13.x/ 10.14.x/ 10.15.x	
전원 요구 사항	24 Vdc/ 0.75A	
인터페이스	USB 2.0	
하드웨어 요구사항	Windows PC & Mac Intel i5 프로세서 이상 4 GB RAM (8 GB RAM 권장) 20 GB 이상의 하드디스크 공간 CD/ DVD 드라이브 및 인터넷 연결	

³하드웨어 제원은 성능향상을 위해 사전 예고없이 변경될 수 있습니다.

부록 C: 보증규정

본사 웹사이트를 방문해 주십시오 www.plustek.com 보다 상세한 고객 서비스 정보는. 문의사항이 있으면 웹사이트에 있는 고객 지원 센터로 전화하십시오.

스캐너 서비스에 관련된 연락을 하기 전에 다음과 같은 사항을 파악해 주십시오.

- 스캐너 모델명
- 스캐너 시리얼 넘버(스캐너 바닥면)
- 스캐너 CD 버전과 파트 넘버
- 자세한 문제 내용
- PC 제조사 및 모델명
- PC 의 CPU
- 현재 사용하고 있는 운영 체제
- 현재 사용하고 있는 스캐닝 소프트웨어 정보
- 동시에 사용하고 있는 다른 USB 장치 정보

서비스 및 지원 정보

예비용 부품의 사용 가능 기간 및 제품 업그레이드의 가능성에 관한 문의처. 예비용 부품 정보 및 제품 업그레이드 정보는 현지 대리점 및 공급업체에 문의하시기 바랍니다.

관련 실행 단위에 필요한 정보. 실행 단위 테스트 보고의 관련 정보는 현지 대리점 및 공급업체에 문의하시기 바랍니다.

올바른 방법과 절차를 통해 환경에 주는 영향을 줄일 수 있도록 현지 대리점 및 공급업체에 정확한 정보를 얻기 전에는 제품의 어떤 부분도 폐기하지 마십시오.

제품 및/ 또는 주변 장치를 폐기하려면, 가장 가까운 폐기업체의 연락처를, 현지 대리점 및 공급업체에 문의하시기 바랍니다.

제품 관리 유지에 관한 질문이 있을 경우, 제품 수명을 연장할 수 있는 정보를 얻을 수 있는 가장 가까운 관리 센터의 연락처를 현지 대리점 및 공급업체에 문의하시기 바랍니다.

제품의 관리 유지 및 청소를 하기 위해 가장 가까운 판매점에 관한 정보를 얻으려면, 현지 대리점 및 공급업체에 문의하시기 바랍니다.

보증 규정

Plustek 스캐너의 한국내 공인 공급원은 (주)신도컴퓨터입니다. (주)신도컴퓨터가 공급한 Plustek 스캐너를 구매하셨을 때 규정에 따라 사후 보증서비스를 제공받을 수 있습니다.

구입한 스캐너를 제 3 자에게 임의로 양도하였을 경우에는 무상 보증 서비스를 받으실 수 없습니다. 제 3 자에게 스캐너를 양도할 경우에는 구입에 관련된 서류와 본 보증 규정서를 반드시 제공해 주십시오.

사고, 자연 재해, 파손, 부적절한 사용, 과도한 사용, 열악한 작동 환경, 제공된 스캐닝 프로그램의 변경, 다른 장비로 인한 영향, 스캐너 장비 개조 등으로 인한 스캐너 장애에는 무상 보증 서비스가 제공되지 않습니다.

이 스캐너 제품을 스캐닝 용역 등과 관련된 업무에 사용할 경우 무상 보증 서비스가 제공되지 않습니다.