

Guida per l'utente dello scanner

plustek



OpticFilm 135 / 135i

- ✓ **Installazione**
- ✓ **Uso e manutenzione**
- ✓ **Risoluzione dei problemi**

Marchi di fabbrica

© 2020 Tutti i diritti riservati. Nessuna parte di questo documento può essere riprodotta senza autorizzazione. Tutti i marchi di fabbrica e dei prodotti citati nella presente pubblicazione sono proprietà dei rispettivi proprietari.

Responsabilità

Nonostante l'impegno posto nel garantire la massima accuratezza del contenuto del presente manuale, la società non si assume alcuna responsabilità in merito a errori, omissioni o dichiarazioni di qualsiasi genere contenute nel suddetto manuale, siano essi dovuti a negligenza, cause accidentali o cause di qualunque altro tipo. Il contenuto della presente pubblicazione è soggetto a modifica senza preavviso. Non assumiamo alcuna responsabilità nel caso in cui gli utenti non abbiano rispettato le istruzioni di funzionamento riportate nel presente manuale.

Copyright

La digitalizzazione di alcuni documenti, quali ad esempio assegni, banconote, documenti di riconoscimento, buoni del tesoro o documenti di interesse pubblico potrebbe essere proibita dalla legge e/o perseguita ai sensi di legge. Si raccomanda conformità alle leggi sul copyright per procedere alla scansione di libri, riviste, giornali e altre pubblicazioni.

Informazioni per la tutela dell'ambiente

Per le informazioni sul riciclaggio o sullo smaltimento rivolgersi ai distributori o ai rivenditori locali. Il prodotto è progettato e realizzato per promuovere l'impegno per l'ambiente sostenibile. La società è attenta alla produzione di prodotti conformi agli standard ambientali globali. Consultare le autorità locali per le disposizioni sullo smaltimento.

L'imballo del prodotto può essere riciclato.

Attenzione al riciclaggio (Solo per i paesi della UE)

Protegete l'ambiente! Questo prodotto non deve essere smaltito con i rifiuti domestici. Consegnarlo ai centri di raccolta gratuiti della propria zona.

Schermate di esempio nel manuale

Gli screenshot della guida sono stati realizzati con Windows 7. Se si utilizza Windows 8 / 10, le schermate possono avere un aspetto differente, ma funzioneranno allo stesso modo.

Indice

INTRODUZIONE	1
UNA NOTA SULLE ICONE	1
PRECAUZIONI DI SICUREZZA	2
MANUTENZIONE.....	3
PANORAMICA PRODOTTO	4
CONTENUTO DELLA CONFEZIONE.....	4
PANORAMICA DELLO SCANNER	5
PRIMA D'INSTALLARE LO SCANNER	6
COLLEGARE LO SCANNER AL COMPUTER.....	6
SPIA LED	7
RISPARMIO ENERGETICO	7
INSTALLARE LO SCANNER	8
INSTALLAZIONE PER WINDOWS.....	8
INSTALLAZIONE SU MAC OS X.....	10
PORTAFOTOGRAMMA	11
USARE IL PORTA FOTOGRAMMA MONTATO	11
USARE IL SUPPORTO PORTAFOTOGRAMMA 35MM	11
INSERIRE IL PORTAFOTOGRAMMA.....	12
SCANSIONE CON L'APPLICAZIONE QUICKSCAN PLUS	13
IMPOSTAZIONE DELLE PREFERENZE	13
SCHERMATA SCANDIRE	15
SCHERMATA MODIFICA.....	17
ESPELLI IL PORTA PELLICOLE	18
APPENDICE A: RISOLUZIONE DEI PROBLEMI	19
COLLEGAMENTO DELLO SCANNER.....	19
PROBLEMI CON LA SCANSIONE	19
FAQ	22
APPENDICE B: SPECIFICHE	24
APPENDICE C: SERVIZIO CLIENTI E GARANZIA	25
INFORMAZIONI SU SUPPORTO E ASSISTENZA	25
GARANZIA LIMITATA.....	26

Introduzione

Benvenuti nel mondo degli scanner Plustek – il massimo nel campo dell'elaborazione delle immagini. Il vostro nuovo scanner migliorerà la professionalità delle vostre attività con il computer, permettendovi di acquisire immagini e testo.

Come tutti i nostri prodotti, il vostro nuovo scanner è testato a fondo e supportato dalla nostra reputazione di insuperata affidabilità e soddisfazione da parte dei clienti.

Grazie per averci scelti come fornitori del vostro scanner. Ci auguriamo che continuerete a rivolgervi a noi per prodotti di qualità, a mano a mano che aumenteranno le vostre esigenze e interessi nel mondo dei computer.

Una nota sulle icone

Questa guida utilizza le seguenti icone per sottolineare informazioni a cui si deve prestare particolare attenzione.



Avvertenza

Avvertenza: Procedura che deve essere seguita con attenzione per evitare incidenti o ferite.



Attenzione

Attenzione: Istruzioni che sono importanti da ricordare e che possono evitare errori.



Informazioni

Informazioni: Altre informazioni e consigli.

Precauzioni di sicurezza

Prima di usare il dispositivo, leggere le informazioni di seguito per eliminare o ridurre qualsiasi possibilità di danneggiare il prodotto o causare lesioni personali.

1. Il prodotto deve essere utilizzato in interno e solo in luoghi privi di umidità. Potrebbero verificarsi malfunzionamenti a causa di condensazione dell'umidità all'interno del dispositivo alle seguenti condizioni:

- se il dispositivo è spostato direttamente da un luogo freddo a uno caldo;
- se la stanza in cui il dispositivo è in uso viene riscaldata;
- se il dispositivo si trova in un ambiente umido.

Per evitare la condensazione dell'umidità:

- i. Collocare il dispositivo in una custodia di plastica sigillata così da adattarsi alle condizioni della stanza.
 - ii. Attendere 1-2 ore prima di rimuovere il dispositivo dalla custodia.
2. Utilizzare il cavo USB in dotazione con lo scanner. L'utilizzo di un altro tipo di cavo potrebbe causare un malfunzionamento.
 3. Lasciare libero lo spazio intorno all'adattatore CA, in caso fosse necessario staccare rapidamente l'adattatore CA a causa di emergenze.
 4. L'uso di fili non integri potrebbe causare incendi o scosse elettriche. Posizionare il cavo di alimentazione in modo da non contorcerlo, piegarlo, o graffiarlo.
 5. Scollegare il dispositivo in caso di inutilizzo per un periodo di tempo prolungato, ad esempio, durante le ore notturne o nei weekend lunghi, per prevenire il rischio di incendi.
 6. Non cercare di smontare lo scanner. Si potrebbe prendere la scossa. L'apertura dello scanner, inoltre, annullerà la garanzia.
 7. Fare attenzione a non urtare o colpire lo scanner in quanto è fragile e potrebbe rompersi.
 8. Prima di installare i driver del dispositivo, scollegare tutti i dispositivi di acquisizione immagini (altri scanner, stampanti, fotocamere digitali, webcam) dal PC.
 9. Conservare il CD di impostazione/applicazione. In futuro potrebbe essere necessario reinstallare il driver e il software.
 10. Assicurarsi di pulire le mani prima di toccare diapositive e negativi. In presenza di polvere sulla pellicola, eliminarla soffiandola via o passando un panno non abrasivo.
 11. Conservare le diapositive e i negativi in un luogo fresco e asciutto al riparo dalla luce solare diretta. Maneggiare con cura in quanto una conservazione o un utilizzo non adeguati potrebbero causarne il deterioramento e influire negativamente sui risultati della scansione.

Manutenzione



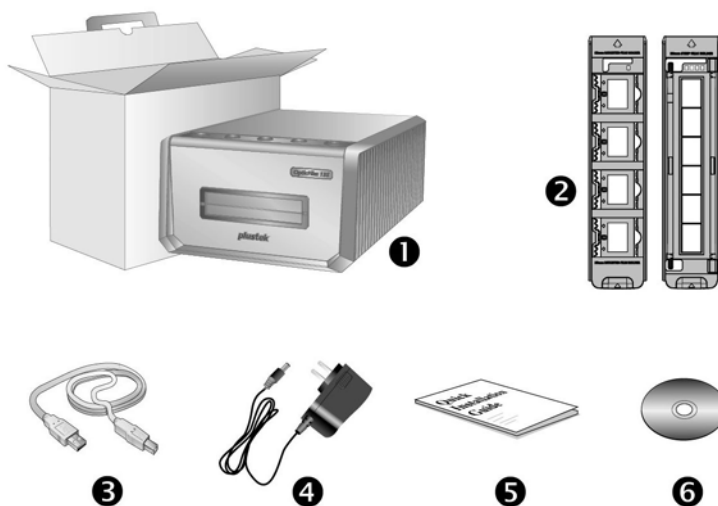
Informazioni

Per fare in modo che il vostro scanner continui a funzionare bene, leggere attentamente i seguenti consigli per la manutenzione.

- ⚠ Evitare di utilizzare lo scanner in un ambiente polveroso. Quando non lo si utilizza, tenerlo coperto. Le particelle di polvere e altri oggetti estranei potrebbero danneggiare l'unità.
- ⚠ Non cercare di smontare lo scanner. Si potrebbe prendere la scossa. L'apertura dello scanner, inoltre, annullerà la garanzia.
- ⚠ Non sottoporre lo scanner a vibrazioni eccessive. I componenti interni potrebbero danneggiarsi.
- ⚠ Lo scanner funziona al meglio a temperature comprese tra 10° C e 40° C (da 50° F a 104° F).

Panoramica prodotto

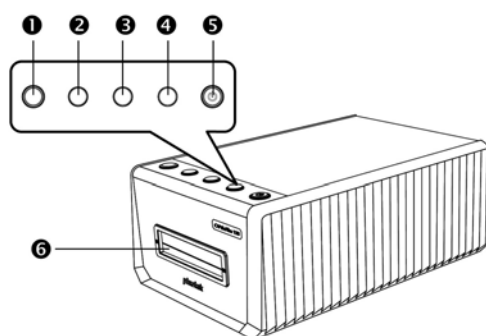
Contenuto della confezione¹



1. Scanner
2. Porta Fotogramma montato e Portafotogramma
 - A. Per scannerizzare 35mm (max. 4)
 - B. Per scannerizzare 35mm fotogrammi (max. 6)
3. Cavo USB
4. Alimentatore
5. Guida rapida
6. Plustek CD-ROM Setup/Applicazioni

¹ Conservare la scatola e il materiale di imballaggio nel caso in cui si debba trasportare lo scanner. Il contenuto della scatola potrebbe cambiare in qualsiasi momento senza preavviso.

Panoramica dello Scanner



1. **Tasto espulsione (con spia)**

Utilizzarlo per espellere il supporto pellicole attualmente inserito.

2. **Tasto Positive**

Premere questo tasto per eseguire la scansione di materiale sorgente positivo con le impostazioni attuali.

3. **Tasto Negative**

Premere questo tasto per eseguire la scansione di materiale sorgente negativo con le impostazioni attuali.

4. **Tasto Custom**

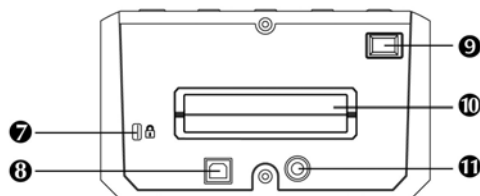
Premere questo tasto per eseguire la scansione personalizzata con le impostazioni attuali.

5. **Tasto Power Saving (con spia)**

Premere il tasto per riattivarlo lo scanner dalla modalità sospensione. Tenere premuto il tasto per 2 secondi per portare lo scanner in modalità di sospensione.

6. **Slot per supporto pellicole anteriore**

Inserire il portafotogramma nello scanner attraverso il copripolvere.



7. **Slot di sicurezza Kensington**

Utilizzato per il collegamento di apparecchi di blocco con cavo per impedire il furto del dispositivo.

8. **Porta USB**

Consente di collegare lo scanner a una porta USB del computer utilizzando il cavo USB in dotazione.

9. **Interruttore di accensione**

Usare questo tasto per Attivare (ON) o Disattivare (OFF) lo scanner.

10. **Slot per supporto pellicole posteriore**

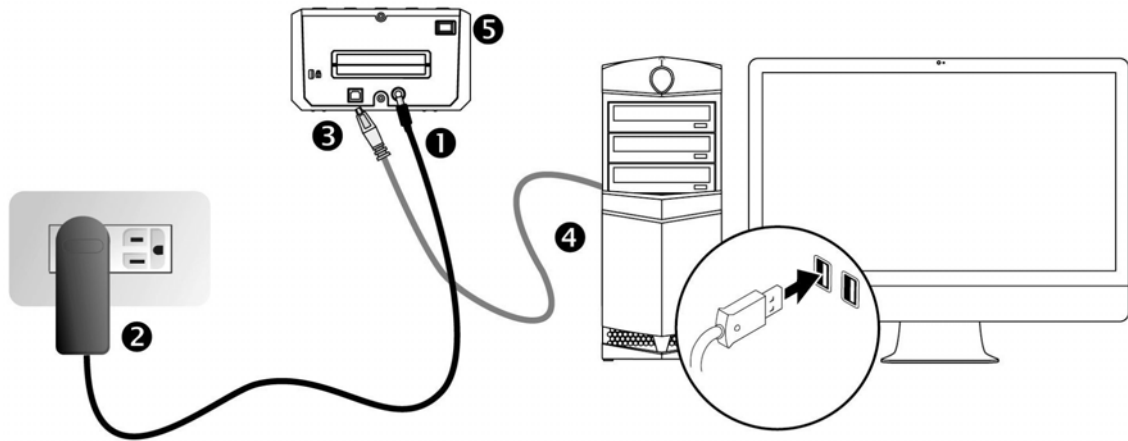
Lasciare uno spazio di circa 15 cm nel retro dello scanner per consentire il passaggio del supporto pellicole.

11. **Presenza alimentazione**

Per collegare lo scanner a una presa CA standard utilizzando l'adattatore in dotazione.

Prima d'installare lo scanner

Collegare lo scanner al computer



1. Collegare l'adattatore di alimentazione al recettore di alimentazione dello scanner.
2. Inserire l'altra estremità dell'alimentatore in una presa di corrente standard.
3. Inserire l'estremità quadrata del cavo USB incluso nella porta USB sul retro dello scanner.
4. Connettere l'estremità rettangolare del cavo USB alla porta USB sul retro del computer.
5. Accenda l'alimentazione di scanner.

Spia LED

Il LED del tasto di Power Saving e il LED del Tasto espulsione indicano un diverso stato dello scanner.

LED tasto Eject	LED tasto Power Saving	Stato
Spenta	Blu	Lo scanner viene acceso e funziona normalmente. Nessun supporto pellicole inserito.
Blu	Blu	Il supporto pellicole è stato inserito e lo scanner è pronto per la scansione.
Blu	Blu lampeggia	Supporto pellicole in fase di scansione.
Arancione	Blu	Il supporto pellicole è stato espulso e può essere rimosso, oppure non è possibile inserire il supporto pellicole perché non vi è collegamento USB.
Spenta	Arancione	Lo scanner è in modalità sospensione.
Spenta	Spenta	Lo scanner è spento in quanto non si è accesa l'alimentazione o l'adattatore CA non è collegato correttamente alla presa di rete CA.

Risparmio energetico

Per risparmiare energia la fonte luminosa dello scanner si disattiva automaticamente una volta terminato il processo di scansione. Lo scanner entra in modalità sospensione dopo qualche minuto di inattività. Basta premere un tasto sullo scanner per ripristinarne lo stato normale. È possibile regolare il tempo di inattività da impostare quando lo scanner entra in modalità di sospensione tramite l'applicazione QuickScan Plus.

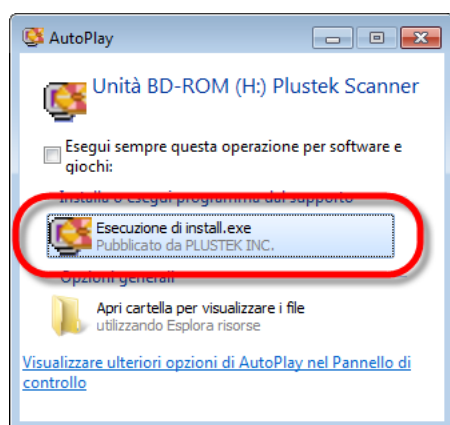
Installare lo scanner

Seguire le procedure descritte di seguito per installare lo scanner.

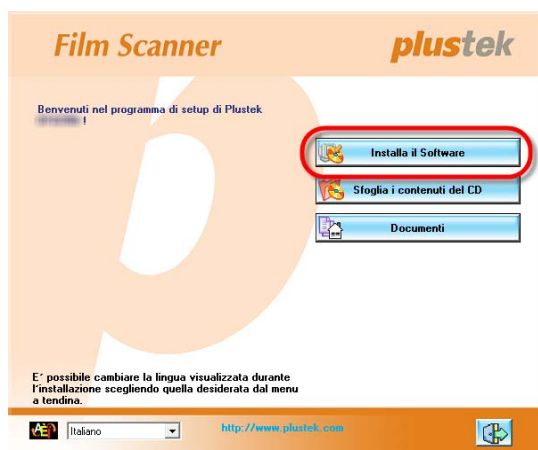
Inserire il CD di installazione fornito nell'apposita unità.

Puoi trovare i driver più recenti sul nostro sito www.plustek.com -> Supporto & Download -> Driver and Download

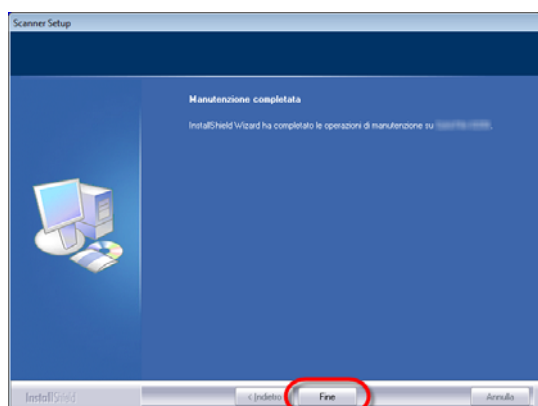
Installazione per Windows



1. Fare clic su [Esecuzione di install.exe] nella finestra [AutoPlay]. Se l'installazione non si avvia automaticamente, sfogliare nell'unità CD-ROM ed eseguire manualmente il file [install.exe]. Fare clic sul pulsante [Sì] button se viene visualizzata la finestra di dialogo [Controllo dell'account utente].



2. Seguire le istruzioni sullo schermo per installare tutto il software necessario allo scanner.



3. Quando il software è installato, chiudere tutte le applicazioni aperte e fare clic sul pulsante [Fine] per riavviare il computer.



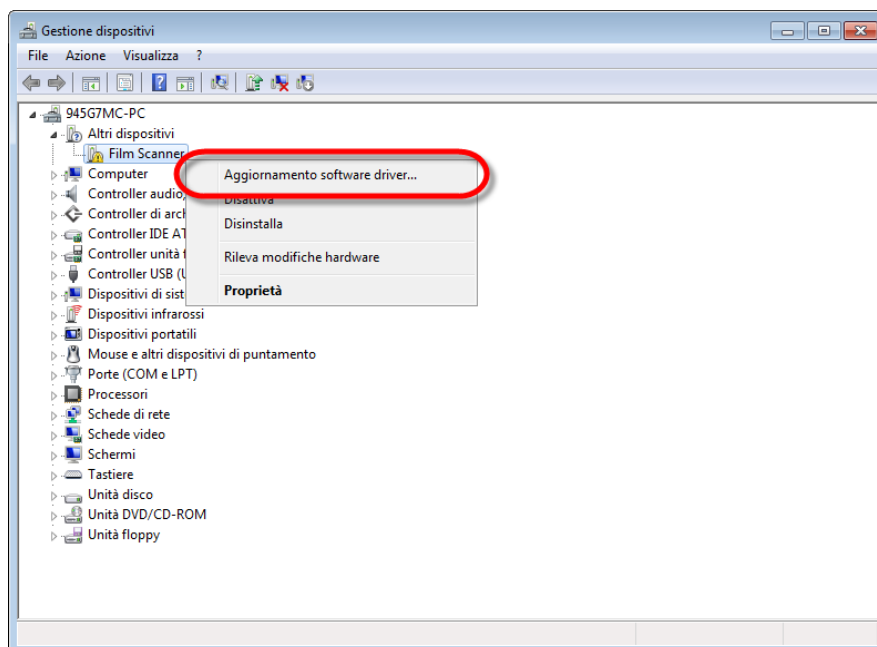
Attenzione

Per Windows 8 / 10, seguire le istruzioni per l'installazione su schermo una volta collegato lo scanner.

Per il sistema operativo Windows:

In caso di difficoltà di installazione del driver dello scanner, tentare di installare manualmente il software.

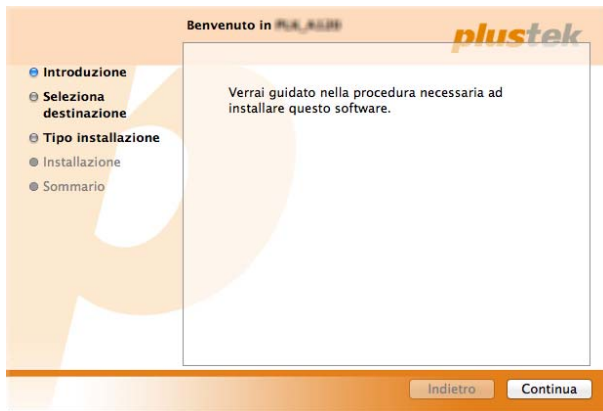
1. Aprire [Fare clic per iniziare] > [Pannello di controllo] > [Sistema] > [Gestione dispositivi]. Nella finestra [Gestione dispositivi], fare clic con il tasto destro su questo scanner in [Altri dispositivi] e selezionare [Aggiornamento software driver] dal menu pop-up.



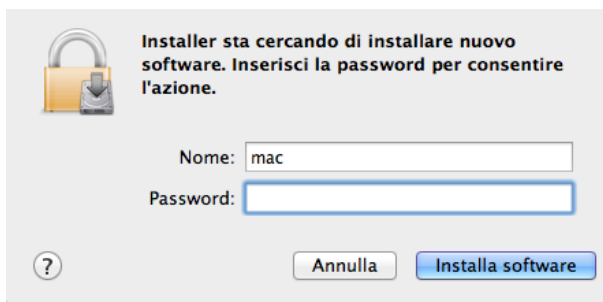
Informazioni

2. Fare clic su [Cerca il software del driver nel computer] nella finestra visualizzata, e fare clic sul pulsante [Sfoglia]. Nella finestra [Cerca cartella], selezionare la cartella o unità CD-ROM che contiene il driver dello scanner e fare clic sul pulsante [OK] per tornare alla schermata precedente. Fare clic sul pulsante [Avanti] e fare clic su [Installa il software del driver] se viene visualizzata la finestra [Sicurezza di Windows].
3. Sfogliare nell'unità CD-ROM ed eseguire manualmente il file [install.exe]. Fare clic sul pulsante [Sì] se viene visualizzata la finestra di dialogo [Controllo dell'account utente]. Seguire le istruzioni sullo schermo per installare tutto il software necessario allo scanner.

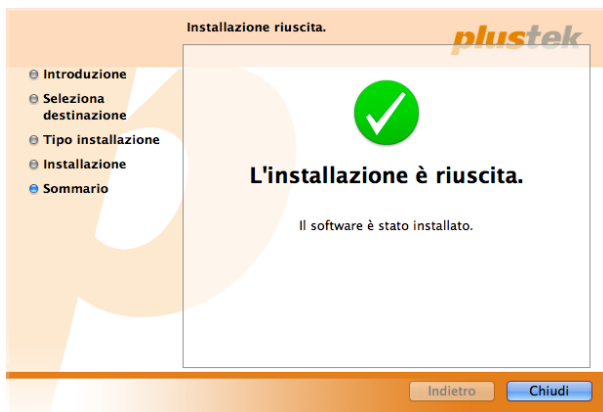
Installazione su Mac OS X



1. Doppio click sul file di setup [Plustek Film Scanner] e Scanner Installer inizierà a guidarvi nei processi di installazione. Seguire le istruzioni sullo schermo.



2. Sarà necessario inserire la propria password MAC. Inserire la password per continuare il processo di installazione. **Nota: solo l'amministratore Mac può portare a termine l'installazione. Assicurarsi di aver effettuato il log-in come administrator.**



3. Quando termina l'installazione, fare clic su [Chiudi] per uscire dal programma di installazione.

Portafotogramma

Nella confezione sono inclusi 2 supporti pellicole. Essi garantiscono un corretto risultato di scannerizzazione.



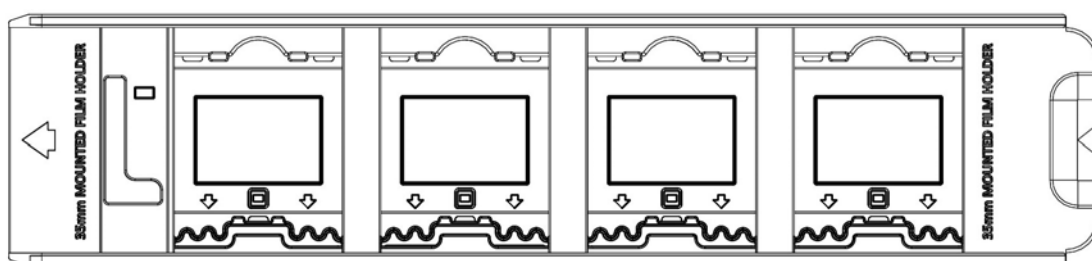
Informazioni

- ◆ Lo scanner rileva automaticamente il tipo di supporto pellicole inserito e definisce automaticamente le aree di ritaglio in base al supporto pellicole.
- ◆ Questi 2 supporti pellicole possono essere utilizzati per il materiale sorgente positivo e negativo. Basta selezionare il relativo tasto per eseguire la scansione.

Usare il Porta Fotogramma montato

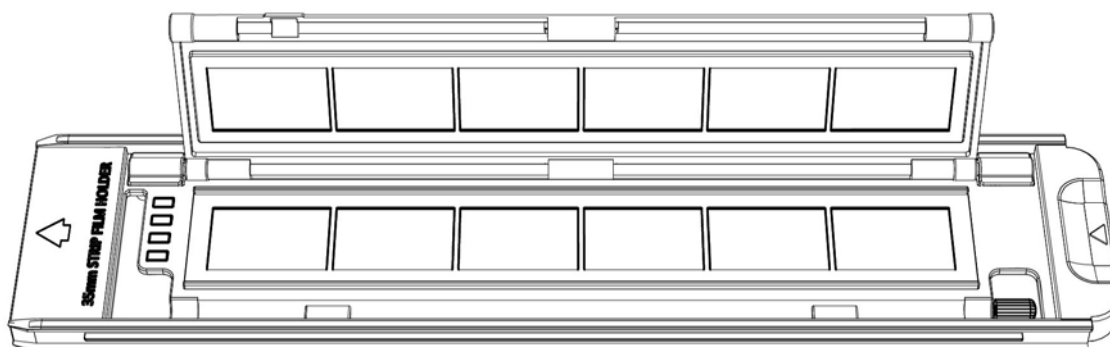
Inserite le fotogramma montate negli slot con l'emulsione (non-lucido) faccia sotto.

Ci sono delle frecce e delle illustrazioni sulla cornice di ogni slot. Per favore seguite le illustrazioni per inserire le fotogramma montate.



Usare il supporto portafotogramma 35mm

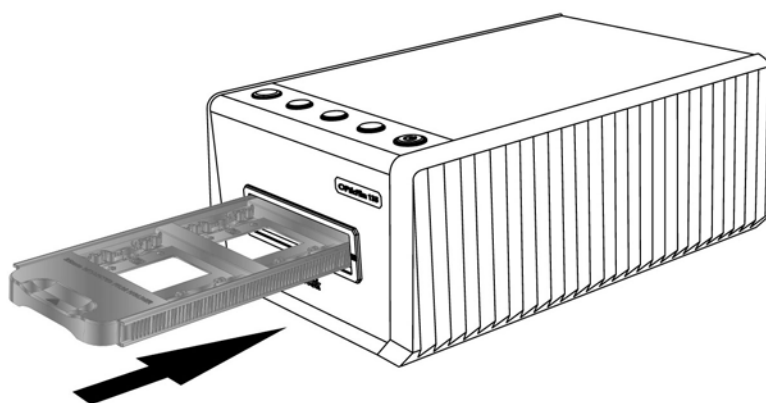
Aprire il supporto pellicole e inserire la pellicola nel relativo supporto con l'emulsione (non lucida) rivolta verso il basso, quindi chiudere il coperchio del supporto pellicole. Allineare sempre la pellicola verso la direzione di inserimento. La direzione di inserimento è indicata da una freccia.



Inserire il portafotogramma

Inserire il supporto pellicole nello scanner dallo slot per supporto pellicole anteriore finché non viene automaticamente inserito dallo scanner. Lo scanner non inserisce il supporto pellicole se il cavo USB è scollegato.

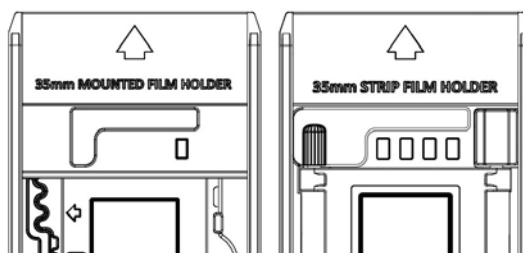
Lasciare uno spazio di 35 cm davanti allo scanner per inserire e rimuovere il supporto pellicole.



- ☛ Il portafotogramma dovrebbe essere inserito dolcemente nello scanner. Non spingete forte il portafotogramma.
- ☛ Nella parte più in alto del porta fotogramma potete vedere '35 mm Mounted Film Holder' o '35 mm Strip Film Holder'. Tenete sempre questo lato in su per un risultato corretto della scansione.



Attenzione

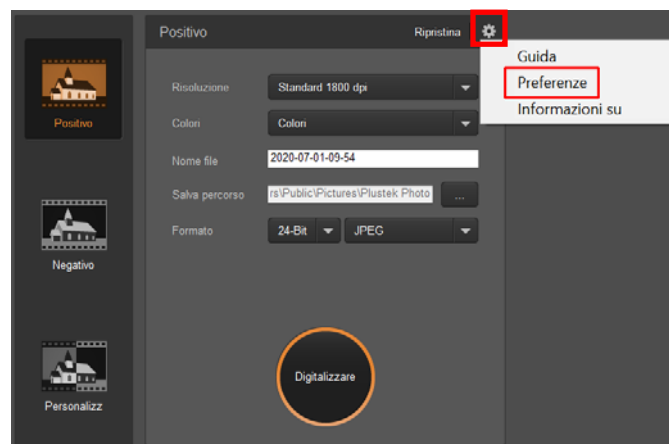


Scansione con l'applicazione QuickScan Plus

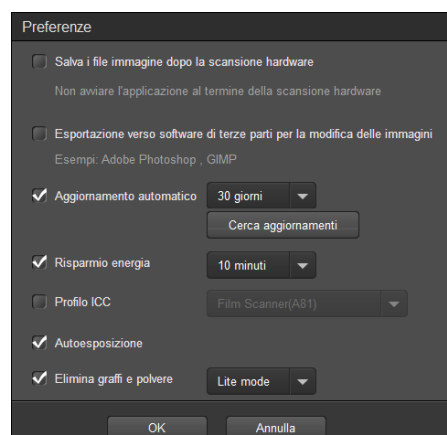
Avviare il programma QuickScan Plus utilizzando il collegamento QuickScan Plus sul desktop. Regolare le impostazioni di scansione. Per ulteriori informazioni sulle impostazioni di scansione disponibili, consultare il manuale di QuickScan Plus.



Impostazione delle preferenze



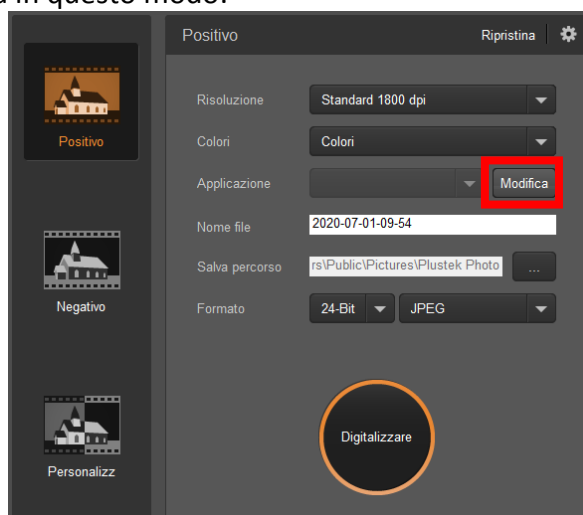
Clicca sul pulsante  e seleziona **Preferenze** per accedere alle impostazioni delle **Preferenze**.



- **Salva i file immagine dopo la scansione hardware:** Attivare questa casella di controllo se non si desidera avviare il programma QuickScan Plus dopo la scansione delle immagini.
- **Esportazione verso software di terze parti per la modifica delle immagini:** Spuntare questo checkbox per esportare le immagini acquisite verso un software per la manipolazione delle immagini di terze parti. Le immagini acquisite saranno aperte direttamente con il software selezionato.

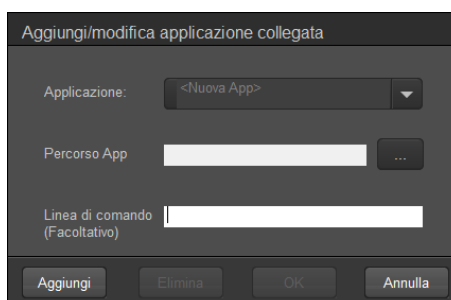
Nota: le immagini provenienti dalla scansione di negativi saranno esportate verso il software per la manipolazione delle immagini di terze parti senza essere modificate.

Se questo checkbox viene spuntato, la finestra principale sarà visualizzata in questo modo:



Informazioni

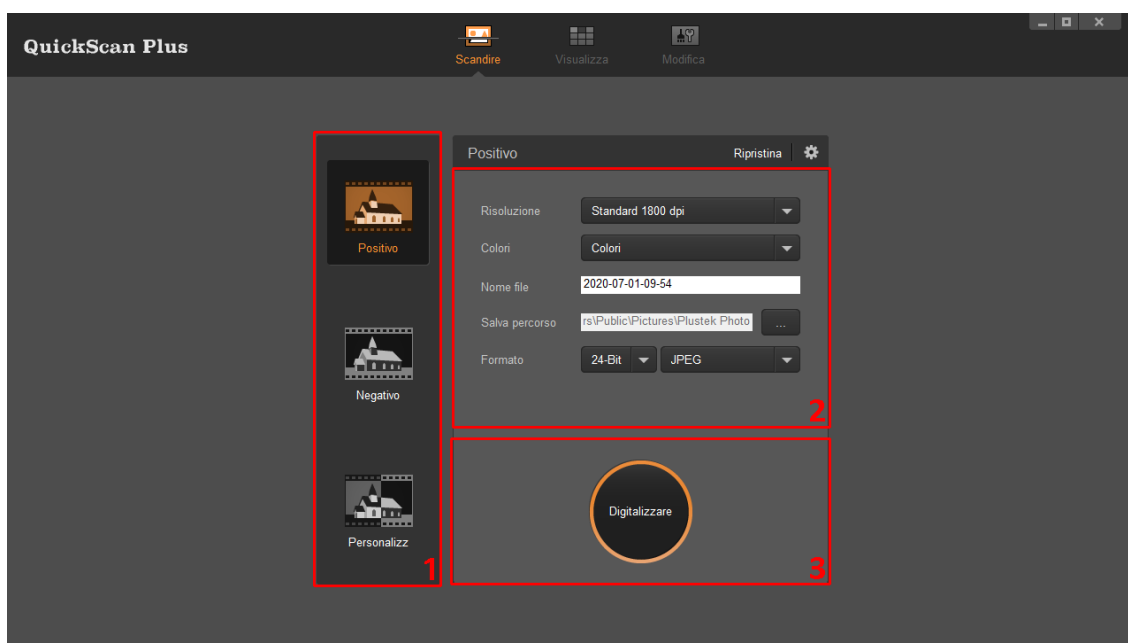
Clicca sul pulsante **Modifica** per aggiungere le applicazioni desiderate, per esempio: Photoshop, GIMP. Puoi selezionare fino a 5 applicazioni.



- **Applicazione:** Inserisci il nome dell'applicazione.
- **Percorso applicazione:** Clicca sul pulsante [...] per individuare la cartella del programma desiderato e selezionare il relativo eseguibile (*.exe).
- **Linea di comando:** E' preferibile lasciare in bianco questo campo se non si ha intenzione di utilizzare o non si ha confidenza con la command line.

- **Aggiornamento automatico:** Attivare questa casella di controllo e selezionare un valore dall'elenco a discesa per impostare la frequenza con cui questo programma deve automaticamente controllare gli aggiornamenti. Fare clic sul tasto **Controlla aggiornamenti** per verificare la presenza di aggiornamenti.
- **Risparmio energia:** Attivare questa casella di controllo e selezionare un valore dall'elenco a discesa per impostare il momento in cui lo scanner entra in modalità di risparmio energetico. Basta premere uno dei tasti fisici dello scanner per riattivarlo.
- **Profilo ICC:** attivare questo checkbox e selezionare un profilo dalla lista a discesa per impostare lo standard colore di uscita del dispositivo.
- **Autoesposizione:** Attivare questa casella di controllo per eseguire l'esposizione automatica.
- **Elimina graffi e polvere:** spunta questo checkbox e seleziona la modalità desiderata dalla lista a discesa per eliminare graffi e polvere. Questa funzione è disponibile esclusivamente sui modelli dotati del sensore a infrarossi.

Schermata Scandire

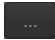


La schermata **Scandire** consente di impostare i parametri di scansione. Tali parametri di scansione vengono utilizzati anche quando si avvia una scansione utilizzando i tasti fisici dello scanner.

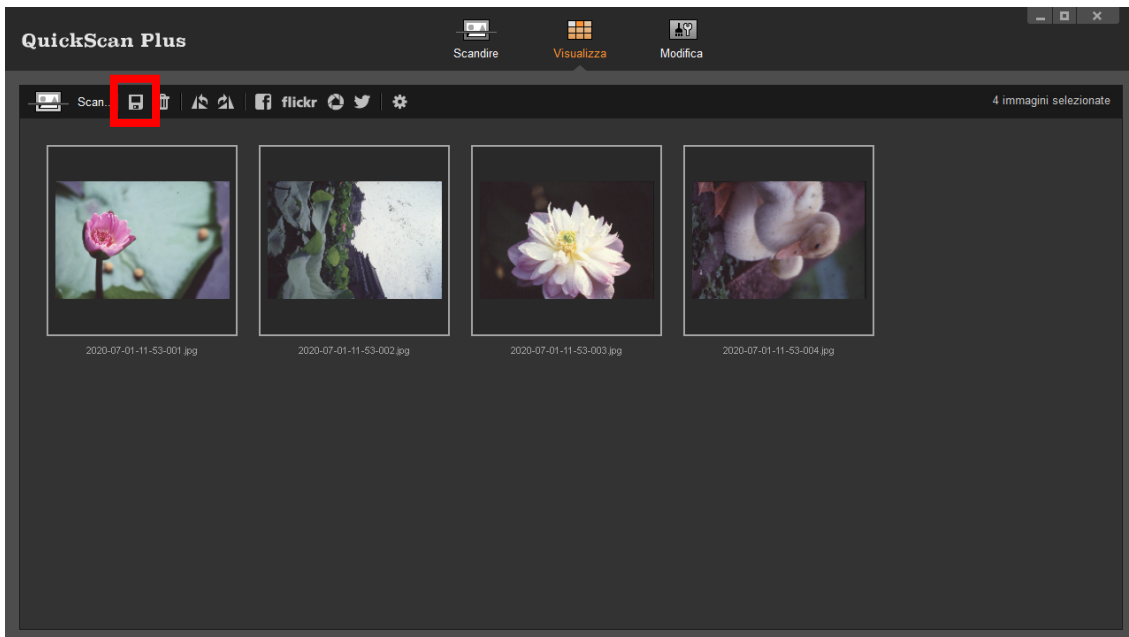
- **Modalità di scansione:** Selezionata facendo clic sul relativo tasto sul lato destro, è possibile scegliere tra **Pellicola in positivo**, **Pellicola in negativo** e **Personalizz**. In pratica, consente di creare 3 profili di scansione: uno per i positivi, negativi e uno per positivi o negativi.

- **Risoluzione:** Selezionare la risoluzione desiderata dall'elenco a discesa. Quanto più alta è la risoluzione, più dettagliata sarà la scansione, così come il file risultante.

Risoluzione	Windows & Mac
7200 dpi*	Circa 9000 x 6200 punti
3600 dpi	Circa 4500 x 3100 punti
2400 dpi	Circa 3000 x 2000 punti
1800 dpi	Circa 2250 x 1500 punti
1200 dpi	Circa 1500 x 1000 punti
600 dpi	Circa 750 x 500 punti
*7200 dpi sono disponibili esclusivamente con il sistema operativo Windows 64-bit.	

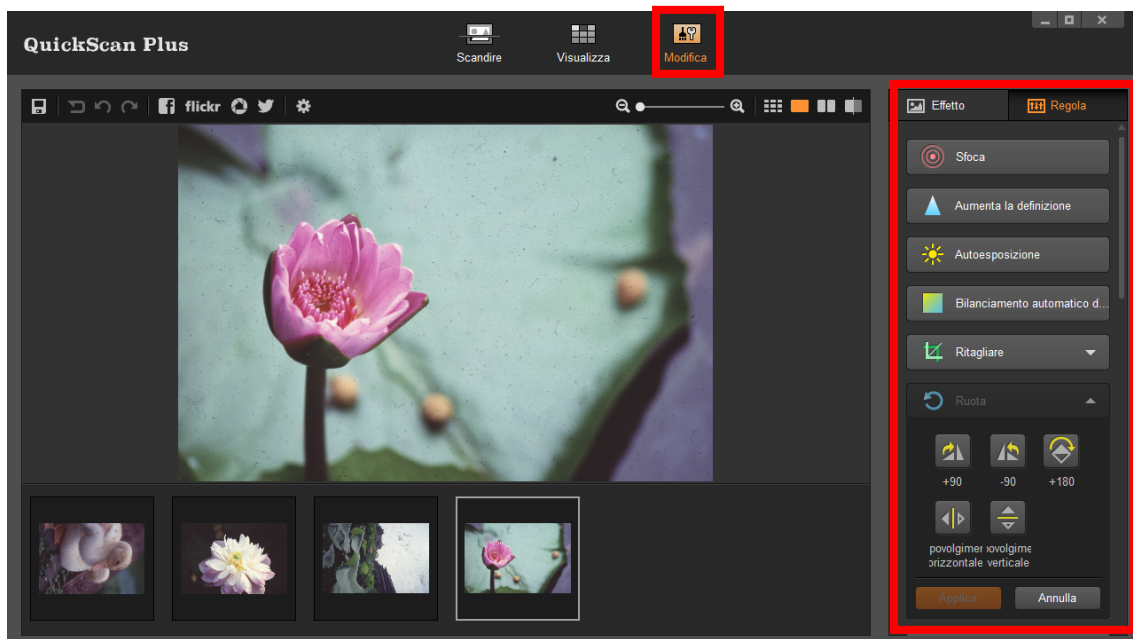
- **Colori:** Selezionare la modalità di colore desiderata dall'elenco a discesa.
- **Nome file:** Immettere il nome file desiderato nel campo. Per impostazione predefinita vengono utilizzate la data e l'ora del computer.
- **Percorso salvataggio:** Fare clic sul tasto **Sfoggia**  e utilizzare la finestra di dialogo per selezionare la cartella in cui salvare le immagini sottoposte a scansione. Ad esempio, il percorso di salvataggio in Windows 7 è **Utenti > Pubblica > Immagini pubbliche > Plustek Photo**.
- **Formato:** Selezionare il bit rate e il formato file che si desidera utilizzare dagli elenchi a discesa. Quanto più alto è il bit rate, più dettagliata sarà la scansione e più grande sarà il file risultante. I formati disponibili sono: **JPEG, TIFF, PNG, Windows Bitmap**.
- **Digitalizzare:** Inserire il vano della pellicola e fare clic sul tasto **Digitalizzare** quando si è pronti per la scansione.

Al termine della scansione, viene visualizzata la schermata **Visualizza**. Facendo clic sul tasto **Salva**, le immagini sono già salvate e si trovano nella cartella impostata in **Percorso salvataggio** nella schermata **Scandire**.



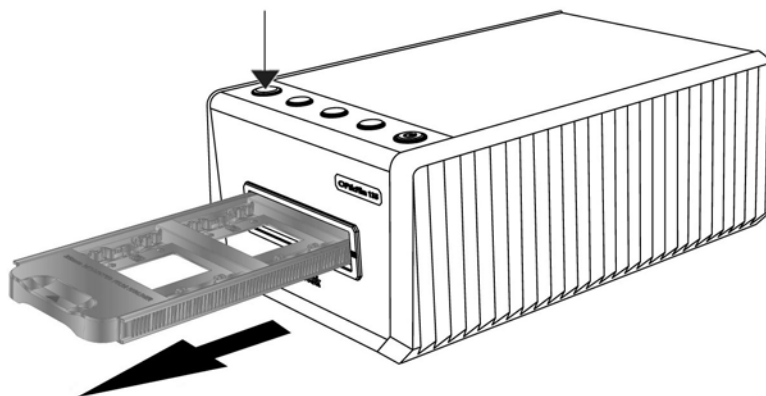
Schermata Modifica

È possibile selezionare contemporaneamente una o più immagini da eliminare, ruotare o condividere. Le immagini selezionate saranno evidenziate da un rettangolo grigio intorno all'immagine. Basta un click sull'immagine per rimuoverla dalla selezione. Fare clic sul tasto **Modifica** sopra le cornici per passare alla schermata **Modifica** e applicare vari effetti di filtro ed effettuare regolazioni più dettagliate alle immagini.



Espelli il porta pellicole

Premi il pulsante **Eject** per espellere il porta pellicole inserito.



Appendice A: Risoluzione dei problemi

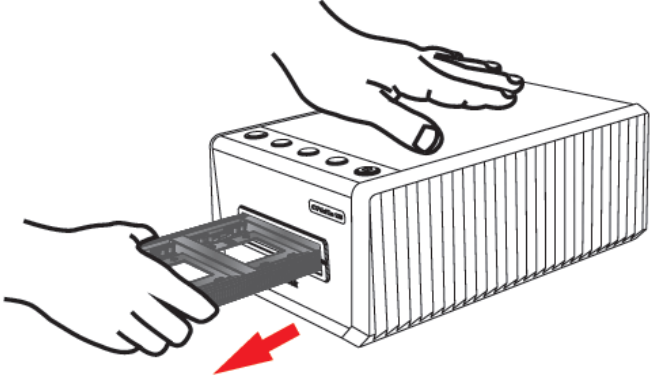
Collegamento dello scanner

La prima cosa da fare quando ci sono dei problemi di connessione con lo scanner, è quella di controllare tutte le connessioni fisiche.

Problemi con la scansione

La maggior parte dei problemi può essere facilmente risolta, di seguito sono elencate alcune delle domande più frequenti e la soluzione raccomandata.

	Sintomo	Causa & Soluzione
1.	Viene visualizzato l'errore Impossibile trovare lo scanner	<ul style="list-style-type: none">• I cavi USB non sono connessi correttamente Accertarsi che i cavi siano connessi saldamente alla porta giusta.• Il cavo USB potrebbe essere troppo lungo Utilizzare il cavo USB fornito con lo scanner.• Il cavo di alimentazione dello scanner non è connesso correttamente Assicurarsi che l'alimentatore sia connesso ad una presa di corrente. Se lo scanner è connesso ad una protezione da sovratensioni, accertarsi che questa sia accesa.• Windows non ha rilevato lo scanner 1) Aprire [Fare clic per iniziare] > [Pannello di controllo] > [Sistema] > [Gestione dispositivi] 2) Controllare che lo scanner sia elencato correttamente su [Dispositivi di acquisizione immagini]. Se non è elencato o l'icona del dispositivo presenta un punto esclamativo, fare riferimento alla sezione "Installazione manuale del software" per installare i driver del dispositivo.

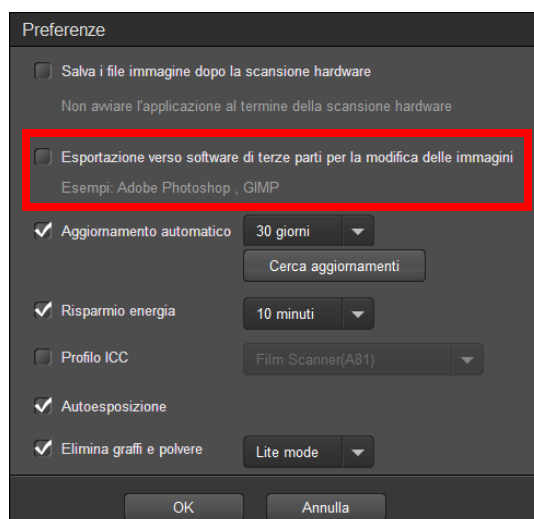
2.	Il negativo acquisito presenta delle anomalie	<ul style="list-style-type: none"> • Lo scanner o la superficie su cui sono collocati i negativi è stata urtata durante la procedura di scansione Premere il tasto Espulsione dello scanner per espellere il telaio dei negativi, poi inserirlo di nuovo. Ripetere la scansione dell'immagine ed assicurarsi che lo scanner o la superficie su cui sono collocati i negativi non subisca urti.
3.	Il supporto pellicole è bloccato all'interno dello scanner	<ul style="list-style-type: none"> • Il cavo di alimentazione o USB dello scanner è scollegato o si è verificato qualche altro errore di scansione Scollegare e ricollegare i cavi di alimentazione e USB allo scanner. Al momento dell'accensione, lo scanner tenterà di espellere automaticamente il supporto pellicole inserito. Se il supporto pellicole non viene espulso automaticamente, espellerlo estraendolo manualmente dalla parte anteriore. 
4.	Il supporto pellicole viene espulso automaticamente	<ul style="list-style-type: none"> • Si è premuto un tasto per far uscire lo scanner dalla modalità sospensione o si è appena collegato il cavo USB dopo averlo scollegato accidentalmente Lo scanner espelle il supporto pellicole inserito quando esce dalla modalità sospensione o quando si è stabilito il collegamento con un computer. Questo comportamento è normale.

5.	Il supporto pellicole non è inserito nello scanner, e il LED del tasto Eject è arancione	<ul style="list-style-type: none"> • Lo scanner e il computer non sono collegati tramite cavo USB Assicurarsi che lo scanner e il computer siano collegati tramite cavo USB. Lo scanner non inserisce il supporto pellicole se il cavo USB è scollegato. • L'installazione dello scanner non è completa Completare l'installazione dello scanner.
6.	Lo scanner scansisce molto lentamente	<ul style="list-style-type: none"> • Si stanno eseguendo altre applicazioni in background Chiudere tutte le applicazioni che stanno funzionando in background. • Si sta scandendo ad una risoluzione troppo alta (DPI) Ridurre la risoluzione.
7.	Si sentono dei rumori meccanici all'inizio della scansione	<ul style="list-style-type: none"> • Lo scanner testa gli ingranaggi e si inizializza prima di iniziare la scansione Questo rumore rientra nella normale operatività dello scanner.

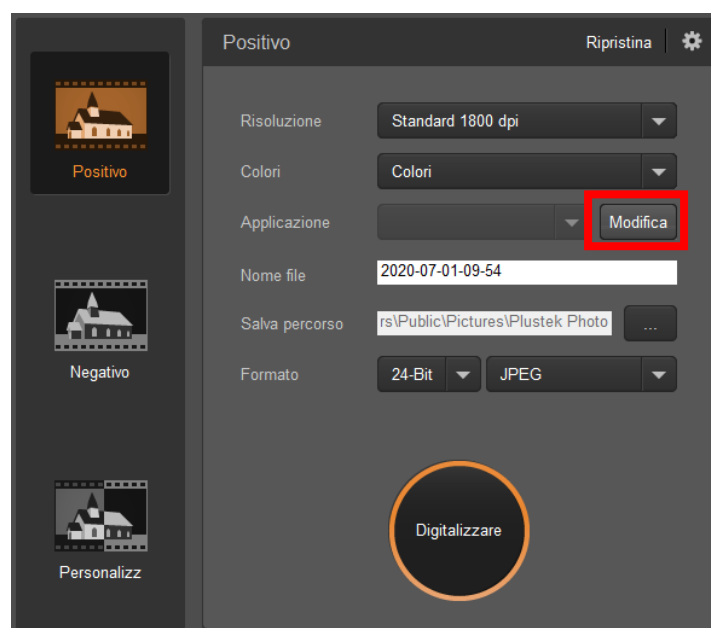
FAQ

1. Come aprire le immagini scansionate con i software di manipolazione delle immagini di terze parti?

Attivare l'opzione **Esportazione verso software di terze parti per la modifica delle immagini** nella finestra di dialogo **Preferenze**.



Configurare poi le impostazioni dell' **Applicazione** dalla finestra principale.

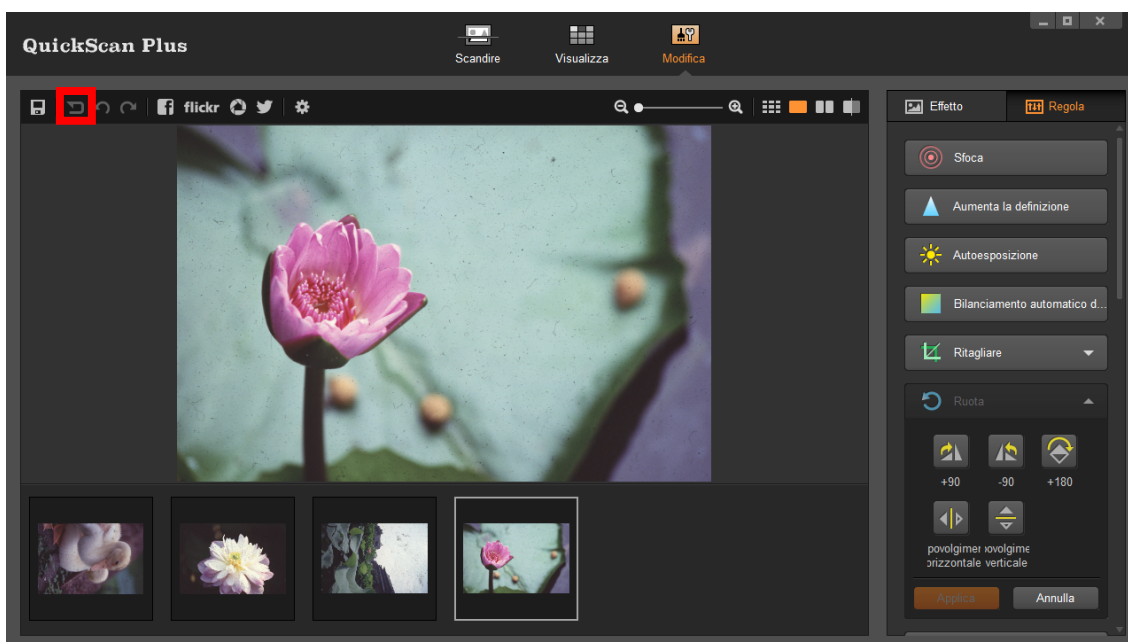


2. Come selezionare immagini non consecutive dalla schermata View?

Le immagini selezionate saranno evidenziate da un rettangolo grigio intorno all'immagine. È possibile cliccare su un'immagine e, mantenendo premuto il tasto **Command** (Mac) o **Ctrl** (Windows), cliccare su ulteriori immagini per selezionarne o deselegnarne altre.

3. Come ripristinare le immagini allo stato originale?

Per riportare le immagini selezionate allo stato originale è sufficiente cliccare sul pulsante **Ripristina**.

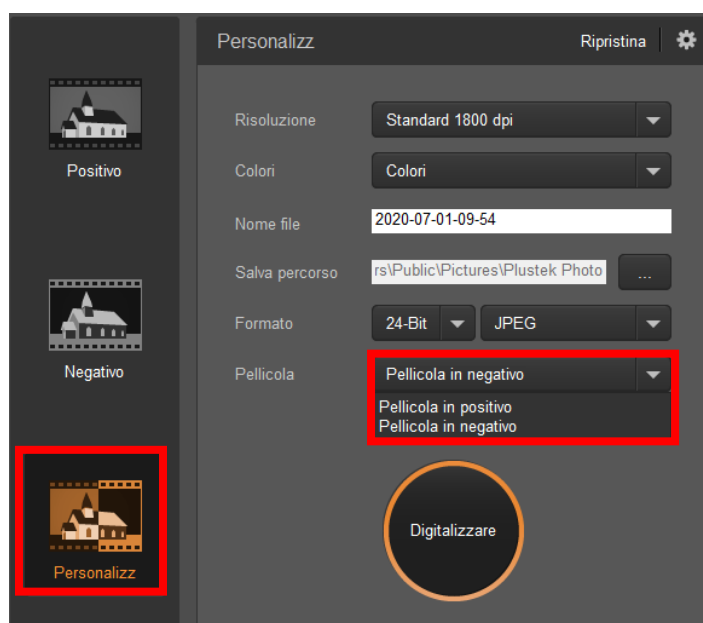


4. Perché I pulsanti dello scanner non funzionano?

Verificare che lo scanner non sia in modalità risparmio energetico e che il programma QuickScan Plus sia in esecuzione.

5. Come regolare l'area di ritaglio?

Se necessario, puoi utilizzare il pulsante **Custom** per ridimensionare l'area di ritaglio.



Appendice B: Specifiche²

	OpticFilm 135i	OpticFilm 135
Sensore di immagine	CCD	
Fonte luminosa	LED	
Risoluzione hardware	7200 dpi	3600 dpi
Modalità di scansione	Colori: 48-bit input, 24/48-bit output Scala di grigi: 16-bit input, 8/16-bit output	
Portata dinamica	3.4	
Funzione Infrarossi	Si	N/A
Tasti Funzione	Tasto Eject, Pulsanti dello scanner x 3 (Positive, Negative, custom)	
Velocità scansione	<p>Circa 52 secondi per il colore dell'area di scansione massima a 600 dpi (abilitato per IR)</p> <p>Circa 360 secondi per il colore dell'area di scansione massima a 3600 dpi (abilitato per IR)</p> <p>Nota: Circa 25 minuti per il colore dell'area di scansione massima a 7200 dpi (abilitato per IR)</p>	<p>Circa 40 secondi per il colore dell'area di scansione massima a 600 dpi</p> <p>Circa 205 secondi per il colore dell'area di scansione massima a 3600 dpi</p>
Peso Netto	1.56 Kgs (3.49 Lbs)	
Area di scansione (P x L)	35 mm x 226 mm (1.37" x 8.9") Nota: pellicola e diapositiva da 35 mm	
Dimensioni (Larghezza x Profondità x Altezza)	175 mm x 259.2 mm x 104.3 mm (6.9" x 10.2" x 4.1")	
Sistema Operativo	Windows 7 / 8 / 10 Mac OS X 10.8.x/ 10.9.x/ 10.10.x/ 10.11.x/ 10.12.x/ 10.13.x/ 10.14.x/ 10.15.x	
Supportata	24 Vdc/ 0.75A	
Interfaccia	USB 2.0	
Requisiti hardware	Windows PC & Mac CPU Intel i5 o superiore 4 GB di RAM (8 GB di RAM consigliati) 20 GB di spazio libero su disco Unità CD/ DVD o connessione Internet	

² Specifiche di Hardware può essere sostituito in qualsiasi momento senza preavviso.

Appendice C: Servizio clienti e garanzia

Se si dovessero avere dei problemi con lo scanner, rivedere le istruzioni di installazione e i suggerimenti per la risoluzione dei problemi contenuti in questa guida.

Visiti il nostro sito Internet www.plustek.com per avere maggiori informazioni sul servizio clienti. Per ulteriore assistenza, chiamare al numero dell'assistenza clienti riportato sul sito web. Uno dei nostri operatori sarà lieto di assistervi dal lunedì al venerdì nelle ore di ufficio, come indicato sotto:

Europa	9:00 a.m. – 5:30 p.m. (CET)
Stati Uniti, Canada, Asia Pacific, e Africa	9:00 a.m. – 6:00 p.m. Taiwan Time

Onde evitare ritardi, assicurarsi di avere le seguenti informazioni prima di chiamare:

- 🔊 **Nome dello scanner e numero del modello**
- 🔊 **Numero di serie dello scanner (Situato sul retro dello scanner)**
- 🔊 **Una descrizione dettagliata del problema**
- 🔊 **Marca e modello del computer**
- 🔊 **Velocità della CPU (Pentium 133, ecc.)**
- 🔊 **Sistema operativo utilizzato e BIOS (opzionale)**
- 🔊 **Nome del/dei prodotti software, numero di versione o release e produttore del software**
- 🔊 **Altri dispositivi USB installati**

Informazioni su Supporto e Assistenza

Ove appropriato si tratta del periodo che specifica la disponibilità delle parti di ricambio e delle informazioni sull'aggiornamento dei prodotti. Chiedere ai distributori e ai fornitori locali informazioni su parti di ricambio e sull'aggiornamento dei prodotti.

Informazioni richieste dalla Misura per l'implementazione pertinente. Rivolgersi ai distributori e ai fornitori locali le informazioni relative al rapporto della prova della Misura per l'implementazione.

Non smaltire i prodotti se prima non si sono ricevute informazioni dai distributori e dai fornitori locali in merito alle procedure corrette al fine di ridurre l'impatto ambientale adottando metodi e procedure corretti.

Per smaltire il prodotto e/o gli accessori rivolgersi ai distributori e ai fornitori locali per avere il recapito del punto di smaltimento più vicino.

Per eventuali richieste di manutenzione, consultare distributori e fornitori locali per

avere il recapito del centro di assistenza più vicino in modo da poter prolungare la vita utile del prodotto.

Per eseguire la manutenzione e riconsegnare il prodotto, contattare i distributori e i fornitori locali per avere informazioni in merito ai punti vendita più vicini.

Garanzia limitata

Questa Garanzia Limitata si applica solo alle opzioni originariamente acquistate da un rivenditore autorizzato per il proprio utilizzo, e non per rivendita.

La garanzia del produttore copre tutti i componenti e la manodopera e non è valida senza la ricevuta d'acquisto. Per ottenere assistenza nel periodo di garanzia, contattare il distributore o il rivenditore autorizzato, oppure visitare il nostro sito Web per consultare le informazioni disponibili online o inviare una richiesta via e-mail.

Se il prodotto viene trasferito ad un altro utente, il servizio di garanzia è a disposizione di quell'utente per il resto del periodo di garanzia. A questo utente si dovrebbe fornire la propria prova d'acquisto e queste informazioni di garanzia.

Si garantisce che questo apparecchio sarà in buone condizioni di funzionamento e conforme alla descrizione funzionale descritta nella documentazione fornita. Se si fornisce la prova d'acquisto, i pezzi di ricambio assumono il tempo di garanzia che era rimasto ai pezzi sostituiti.

Prima di presentare questo prodotto per il servizio di garanzia, è necessario rimuovere tutti i programmi, dati e supporti di memorizzazione rimuovibili. I prodotti ritornati senza manuale e software saranno sostituiti senza manuale e software.

Questo servizio di Garanzia Limitata non copre la sostituzione quando il problema è causato da incidenti, disastri, vandalismi, abuso, utilizzo non appropriato, ambiente inadatto, modifiche dei programmi, un'apparecchiatura diversa o modifiche non effettuate sul prodotto dal costruttore.

Se questo prodotto è un accessorio, questa Garanzia Limitata si applica solo quando l'accessorio viene utilizzato su una macchina per il quale è stato disegnato.

Se si hanno dei dubbi sulla propria Garanzia Limitata, contattare il rivenditore autorizzato dal quale si è acquistato il prodotto o il costruttore.

QUESTA GARANZIA LIMITATA SOSTITUISCE OGNI ALTRA GARANZIA, ESPRESSA O IMPLICITA, COMPRESA, MA NON LIMITATAMENTE A, IMPLICITE GARANZIE DI COMMERCIALIZZAZIONE ED APPLICABILITÀ A UNO SPECIFICO SCOPO. ALCUNE LEGGI, TUTTAVIA, NON PERMETTONO L'ESCLUSIONE DI GARANZIE IMPLICITE. SE QUESTE LEGGI SONO APPLICABILI, TUTTE LE GARANZIE ESPRESSE ED IMPLICITE SONO LIMITATE ALLA DURATA DEL PERIODO DI GARANZIA. DOPO TALE PERIODO NON È APPLICABILE NESSUN'ALTRA GARANZIA.

Alcune giurisdizioni non permettono limiti sulla durata delle garanzie implicite, in questo caso il limite espresso più sopra potrebbe non essere applicabile.

In nessun caso saremo responsabili per:

- ☛ Richieste di risarcimenti nei vostri confronti da parte di terzi per perdite o danni.
- ☛ Perdita, o danneggiamento, di vostre registrazioni o dati; o
- ☛ Conseguenze economiche derivanti dal danneggiamento (comprese perdite di profitti o risparmi) o danni incidentali, anche se siamo stati messi a conoscenza di questa possibilità.

Alcune giurisdizioni non permettono l'esclusione o limitazioni relativamente a danni incidentali o consequenziali, perciò la limitazione o esclusione sopra citata potrebbe non essere applicabile.

Questa Garanzia Limitata fornisce specifici diritti legali, potreste averne altri che variano da giurisdizione a giurisdizione.