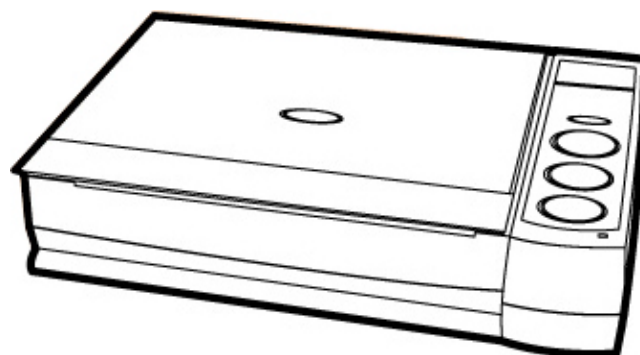


plustek

Сканер Посібник користувача OpticBook



Товарний знак

© 2021. Усі права збережені. Жодна частина цього документа не може бути відтворена без дозволу.

Plustek є зареєстрованим товарним знаком Plustek Inc. Обробка оптичного розпізнавання тексту за допомогою ABBYY® FineReader®, © 2021 ABBYY. ABBYY та FineReader є товарними знаками ABBYY Software, Ltd., які можуть бути зареєстровані у деяких юрисдикціях.

Усі товарні знаки та торгові марки, згадані у цьому документі, є власністю їх відповідних власників.

Зобов'язання

Для забезпечення точності матеріалів цього посібника користувача були зроблені всі зусилля, ми не несемо відповідальності за будь-які помилки, недогляди або твердження в цьому посібнику, незалежно від того, чи з'явилися ці помилки, недогляди або твердження через недбалість, випадково або за будь-якими іншими причинами. Внесення змін до відомостей, які містяться в цьому посібнику, провадиться без попередження. Наша компанія не несе відповідальності за недотримання користувачем правил експлуатації, зазначених у цьому посібнику.

Авторські права

Сканування деяких документів, наприклад чеків, банкнот, посвідчень особи, державних облігацій або офіційних документів, може бути заборонено законом і переслідуватися кримінально. При скануванні книг, журналів та інших матеріалів рекомендується ретельно дотримуватися законів про авторське право.

Інформація про довкілля

За більш детальною інформацією щодо переробки та утилізації продукту після закінчення терміну служби зверніться до Вашого дистриб'ютора. Даний виріб спроектований та виготовлений з метою досягнення стійкого покращення стану навколишнього середовища. Ми прагнемо виробляти продукцію відповідно до міжнародних стандартів охорони навколишнього середовища. За інформацією щодо належної утилізації звертайтеся до місцевих органів влади.

Упаковка виробу придатна для переробки.

Зразки знімків

Знімки екранів, представлені в цьому посібнику, були зроблені в середовищі Windows 7. Якщо ваш комп'ютер працює під керуванням Windows 8/10, то зображення на вашому екрані можуть виглядати дещо інакше, однак у функціональному плані відмінностей не буде.

Зміст

Вступ	1
Як користуватися цим посібником	1
Положення даного посібника	1
Запобіжні заходи	2
Вимоги до апаратних засобів комп'ютера	3
Комплект поставки	3
Огляд Сканера	4
Розділ I. ВСТАНОВЛЕННЯ ТА ПІДКЛЮЧЕННЯ СКАНЕРА.....	5
Вимоги до встановлення програмного забезпечення	5
Вимоги до апаратних засобів	5
Встановлення та підключення сканера	6
<i>Крок 1. Розблокування сканера.....</i>	<i>6</i>
<i>Крок 2. Підключення сканера до вашого комп'ютера</i>	<i>6</i>
<i>Крок 3. Встановлення програмного забезпечення</i>	<i>7</i>
<i>Крок 4. Перевірка сканера</i>	<i>9</i>
Усунення несправностей під час встановлення програмного забезпечення	10
Встановлення додаткового програмного забезпечення	10
Розділ II. ЕКСПЛУАТАЦІЯ ТА ОБСЛУГОВУВАННЯ	11
Робота зі сканером	11
Підготовка	11
Сканування зображень	12
<i>Сканування за допомогою інтерфейса TWAIN.....</i>	<i>12</i>
<i>Сканування з панелі сканера або за допомогою інтерфейсу Book Pavilion</i>	<i>14</i>
Підключення сканера	15
Вирівнювання сканера	15
Режим сну	17
Блокування сканера	18
Обслуговування	19
Додаток А: СПЕЦИФІКАЦІЇ	20
Додаток Б. РОБОТА З КЛІЄНТАМИ ТА ГАРАНТІЯ	21
Інформація про сервіс та підтримку	21
Положення про обмежену гарантію	21

Вступ

Ласкаво просимо у світ сканерів Plustek! Новий сканер дозволить Вам більш професійно вводити зображення та електронний текст у комп'ютер і стане Вашим надійним помічником.

Як і всі наші продукти, цей сканер був ретельно протестований та підкріплений нашою репутацією як надійного виробника.

Дякуємо, що вибрали нас як постачальника сканерів. Ми сподіваємося, що Ви продовжите користуватися нашими продуктами та придбаєте додаткове обладнання для своїх потреб.

Як користуватися цим посібником

Цей посібник містить інструкції з встановлення та використання сканера для користувачів, знайомих з Windows. Перед тим, як почати роботу зі сканером, перевірте наявність усіх необхідних компонентів сканера. Якщо Ви виявили, що будь-яка деталь пошкоджена або відсутня, зв'яжіться з магазином, в якому Ви купили сканер, або зверніться до сервісного центру.

Розділ I описує встановлення програмного забезпечення сканера та його підключення до комп'ютера. Примітка: Сканер підключається до комп'ютера через порт USB. Цей посібник передбачає наявність USB-порту на Вашому комп'ютері.

Розділ II присвячений використанню сканера.

Додаток А містить опис специфікацій сканера.

Додаток В інформацію про сервіс, обмеження сервісної гарантії.

Положення даного посібника

Жирний шрифт — позначає команди на екрані комп'ютера.

ВСІ ВЕЛИКІ ЛІТЕРИ — важлива примітка.

Курсив — позначення кнопок на сканері або важливих приміток.

Використання піктограм

У посібнику використовуються такі піктограми, що позначають пункти, які заслуговують на особливу увагу.



Попередження

Попередження: Процедура повинна проводитися з особливою точністю та обережністю, щоб запобігти пошкодженню сканера або нещасному випадку.



Увага

Звернути особливу увагу: Інструкції, які полегшують роботу та запобігають помилкам.



Запобіжні заходи

При необережному поводженні зі сканером процедура може призвести до втрати даних або пошкодження сканера.

1. Продукт призначений для використання всередині приміщення у сухому місці. За таких умов всередині пристрою може конденсуватися волога, спричинюючи несправність:
 - при швидкому перенесенні пристрою з холодного місця в тепле;
 - після підвищення температури у холодному приміщенні;
 - при зберіганні пристрою у вологому приміщенні.

Щоб запобігти конденсації вологи, рекомендується виконувати наступну процедуру:

- a. Для адаптації пристрою до умов приміщення герметично запакуйте його в поліетиленовий пакет.
 - б. Перед тим, як дістати пристрій з пакета, зачекайте 1-2 години.
2. Використовуйте адаптер змінного струму та кабель USB, що входять до комплекту поставки сканера. Використання іншого адаптера змінного струму та кабелів може призвести до несправності.
 3. Уникайте потрапляння пилу на сканер та частинок пилу всередину пристрою. Якщо сканер не буде використовуватися протягом довгого часу, помістіть його в чохол.
 4. Не піддавайте сканер впливу вібрації, оскільки він містить тендітні компоненти.
 5. Якщо пристрій не буде використовуватися певний проміжок часу, наприклад, уночі або у вихідні, від'єднайте його від мережі, щоб уникнути ризику пожежі.
 6. Не намагайтеся самостійно розбирати сканер. Це може призвести до ураження електричним струмом і зробить недійсною гарантію.

Вимоги до апаратних засобів комп'ютера¹

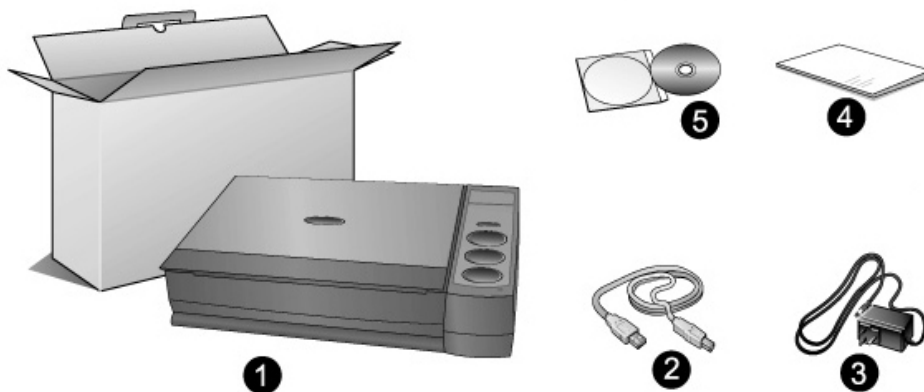
- Intel-сумісні комп'ютери з процесором Pentium® IV 2.0 GHz CPU (або вище)
- Оперативна пам'ять 512 Мб
- Підтримка USB 2.0
- DVD-ROM
- Жорсткий диск 800 Мб
- Відеокарта, що підтримує 16-bit або вище
- Підтримка ОС: Windows 7/8/10.



Інформація

Для кращого результату можуть знадобитися потужніший процесор, 1 Гб оперативна пам'ять і 1 Гб жорсткий диск.

Комплект поставки²

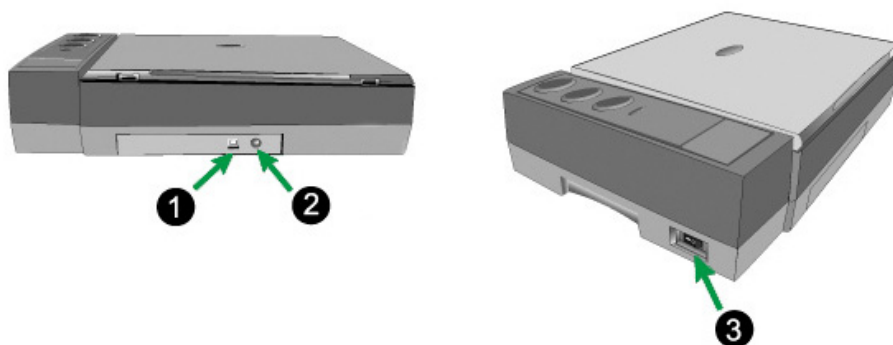


1. Сканер
2. USB-кабель
3. АС адаптер
4. Посібник
5. DVD-ROM диск

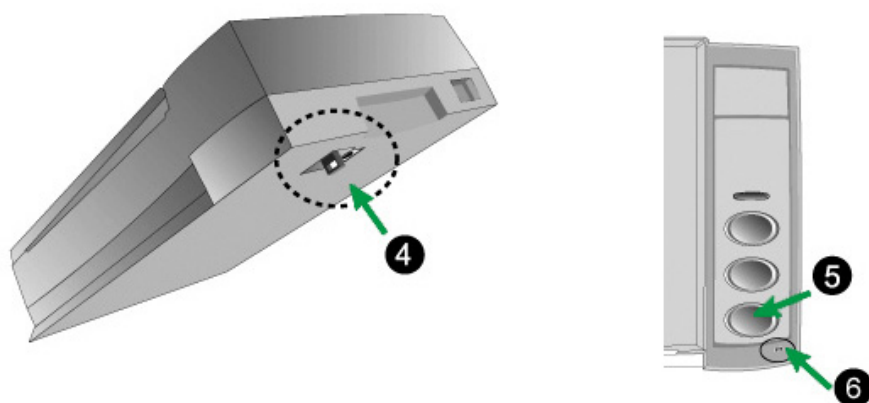
¹ Більш високі вимоги можуть знадобитися, якщо Ви працюєте з великим обсягом матеріалу. Вимоги, зазначені в цьому посібнику, є загальними вказівками, оскільки чим краще комп'ютер (материнська плата, процесор, жорсткий диск, пам'ять, відеокарта), тим кращий результат.

² Збережіть коробку та всі пакувальні матеріали для перевезення сканера надалі. Упаковка може використовуватися повторно.

Огляд Сканера



1. **Порт USB:** З'єднує сканер з портом USB комп'ютера за допомогою кабелю USB, що входить до комплекту поставки сканера.
2. **Гніздо електроживлення:** Підключає сканер до стандартної розетки електромережі змінного струму за допомогою блоку живлення.
3. **Вимикач живлення:** Використовується для увімкнення (**ON**) та вимикання (**OFF**) сканера.



4. **Засувка сканера:** Утримує головку сканера під час транспортування.
5. **Кнопки сканера:** Ви можете натиснути кнопку сканера, щоб виконати попередньо визначені завдання сканування.
6. **Світлодіодний індикатор:** показує, увімкнений сканер або вимкнений.

Лампочка	Статус
Увімкнена	Сканер увімкнений і готовий до роботи.
Помаранчевий	Сканер переходить у режим очікування. Щоб повернути сканер у робочий стан, натисніть будь-яку кнопку на панелі сканера.
Вимкнена	Сканер вимкнено. Або тому, що кнопка живлення не увімкнена, або адаптер живлення не до кінця вставлений у роз'єм.

Розділ I.

Встановлення та підключення сканера

Перш ніж встановлювати сканер, будь ласка, переконайтеся, що всі компоненти на місці.

Вимоги до встановлення програмного забезпечення

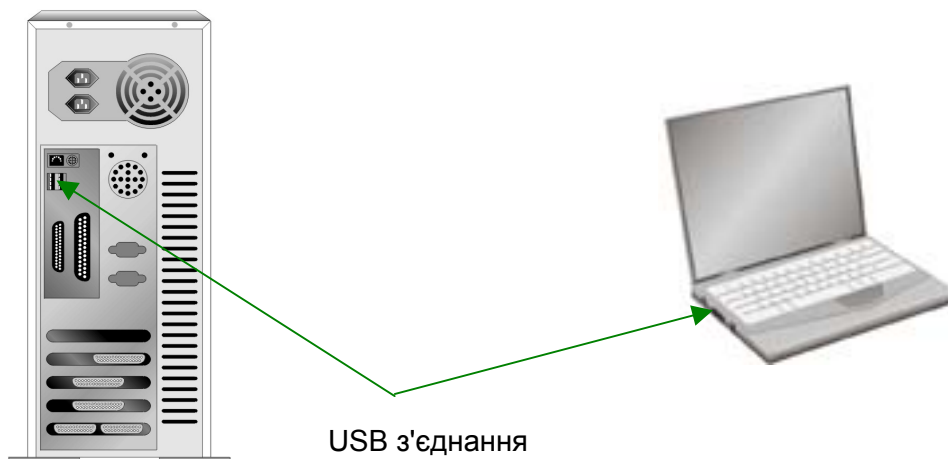
Ваш сканер постачається з наступним програмним забезпеченням: **Book Pavilion**. Всі ці програми після встановлення займають близько 800 Мб на жорсткому диску. Перед встановленням ми рекомендуємо перевірити Ваш жорсткий диск на наявність вільного місця (1 Гб рекомендовано).

Цей USB сканер сумісний з ОС Microsoft Windows 7/8/10.

Вимоги до апаратних засобів

Сканер підключається до комп'ютера через Universal Serial Bus (USB-порт), який підтримує технологію Plug and Play. Щоб перевірити наявність USB, перевірте наявність виходу USB на задній панелі комп'ютера. Зауважте, що на деяких комп'ютерах USB-порт може знаходитися на моніторі або клавіатурі. Якщо у Вас виникли проблеми з портом USB, зверніться до посібника до комп'ютера.

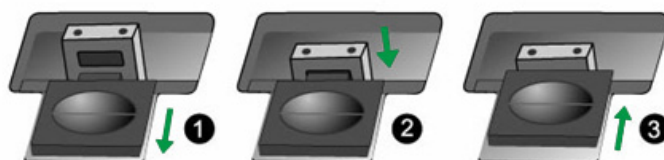
Якщо USB-порт на Вашому комп'ютері відсутній, Вам необхідно придбати USB-інтерфейс.



Встановлення та підключення сканера

Для встановлення сканера слідуйте, будь ласка, покроковій інструкції, наведеній нижче.

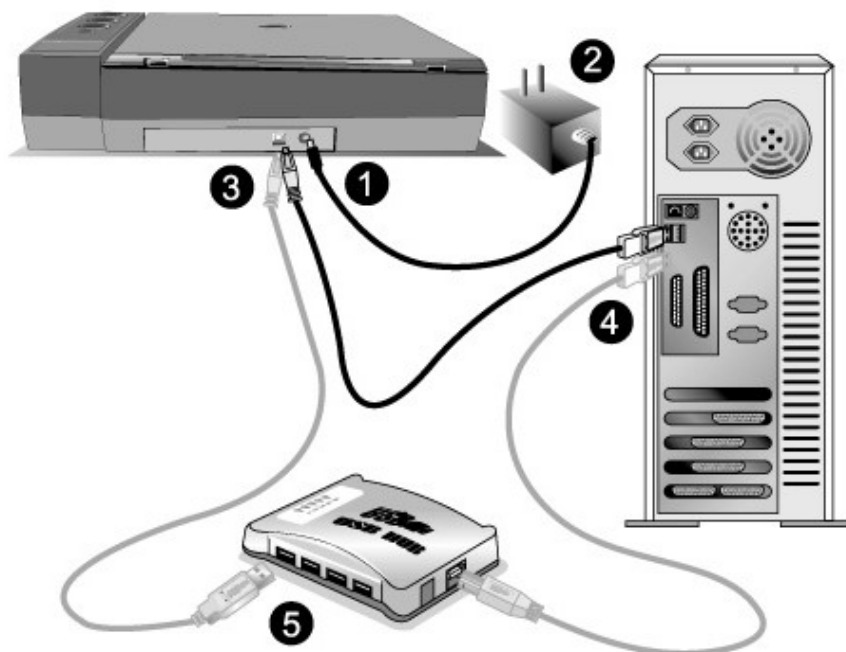
Крок 1. Розблокування сканера



Цей сканер оснащений спеціальним замикаючим механізмом для утримання скануючої головки в потрібному положенні під час транспортування сканера. Перш ніж підключити сканер до комп'ютера, переконайтеся, що ви відкрили механізм.

1. Посуньте фіксатор, розташований у нижній частині сканера, і утримуйте його в цьому положенні.
2. Опустіть фіксуючий гвинт вниз.
3. Посуньте фіксатор вперед так, щоб він потрапив у верхню виїмку фіксуючого болта.

Крок 2. Підключення сканера до вашого комп'ютера





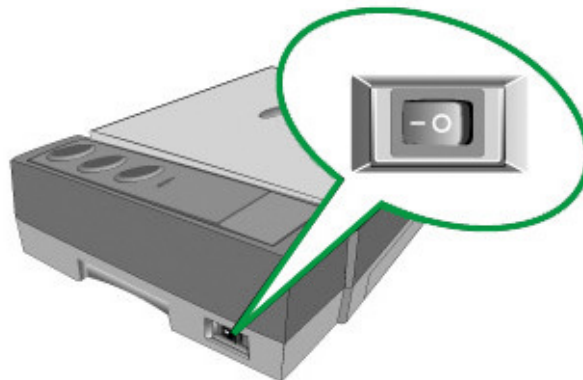
Будь ласка, переконайтеся, що сканер вимкнено, перш ніж вставляти адаптер живлення.

Увага

1. Підключіть адаптер живлення до гнізда живлення сканера.
2. Вставте інший кінець кабелю адаптера у стандартну розетку змінного струму.
3. Вставте квадратний кінець кабелю USB, що постачається зі сканером, у порт USB, розташований на задній панелі сканера.
4. Вставте прямокутний кінець (роз'єм A) кабелю USB у порт USB на задній панелі комп'ютера. Примітка: Якщо до комп'ютера підключено кілька USB-пристроїв, підключіть сканер до вільного порту USB.
5. Якщо Ви збираєтесь підключити сканер до концентратора USB ³, переконайтеся, що концентратор підключено до USB-порту комп'ютера. Потім підключіть сканер до концентратора USB. Примітка. За відсутності вільного USB-порту, можливо, доведеться купувати обладнання USB-порту.

Крок 3. Встановлення програмного забезпечення

1. Увімкніть живлення сканера.



2. Якщо всі компоненти USB-системи комп'ютера функціонують правильно, підключення нового пристрою до USB-порту комп'ютера буде виявлено автоматично, а на екрані з'явиться наступне вікно.



Примітка

Якщо комп'ютер було вимкнено під час підключення сканера, після ввімкнення комп'ютера під час запуску Windows з'явиться таке повідомлення.

³ USB хаб не входить до комплекту постачання сканера. Для концентратора рекомендується використовувати зовнішній адаптер живлення, що входить до комплекту поставки.

3. Для Windows 7:

Коли DVD-ROM (інсталяційний диск) для декількох моделей сканерів

- a. Вставте DVD-ROM, що постачається зі сканером. У вікні **Автозапуск** натисніть **Виконати install.exe**.
- b. Якщо з'явиться **Контроль облікових записів користувачів**, натисніть кнопку **Так**. Дотримуйтесь інструкцій у повідомленні, яке з'явиться.
- c. У вікні **Диспетчер пристроїв**, правою кнопкою миші клацніть по пункту **Інші пристрої** і з меню виберіть **Оновити драйвери**. У вікні виберіть **Здійснити пошук драйверів на цьому комп'ютері** і натисніть кнопку **Огляд**.
- d. У вікні **Огляд папок** виберіть папку або DVD-ROM, що містить драйвер для сканера, і натисніть кнопку **ОК**, щоб повернутися до попереднього екрана. Якщо з'явиться вікно **Безпека Windows**, натисніть кнопку **Далі** і виберіть **Все одно встановити цей драйвер**. Після виконання описаних процедур перейдіть до пункту 5.

Якщо DVD-ROM (інсталяційний диск) для однієї моделі сканера

- a. Вставте DVD-ROM, що постачається зі сканером. У вікні **Автозапуск** натисніть **Виконати install.exe**.
- b. Якщо з'явиться діалогове вікно **Контроль облікових записів користувачів**, натисніть **Так**. Після виконання описаних процедур перейдіть до пункту 5.

4. Для Windows 8 & Windows 10:

- a. Вставте DVD-ROM, що постачається зі сканером. Натисніть спливаюче повідомлення, а потім натисніть кнопку **Виконати install.exe** у спливаючому вікні. Якщо ви пропустите спливаюче повідомлення, будь ласка, вийміть і знову вставте інсталяційний диск.
 - b. Якщо з'явиться діалогове вікно **Контроль облікових записів користувачів**, натисніть **Так**. Після виконання описаних процедур перейдіть до пункту 5.
5. Щоб встановити потрібне для роботи USB-сканера програмне забезпечення, дотримуйтесь вказівок на екрані. Якщо з'явиться вікно **Майстер установки**, натисніть **Далі** і виберіть у вікні **Безпека Windows** **Все одно встановити цей драйвер**, а потім натисніть кнопку **Готово** у вікні **Майстра установки**.
 6. Після встановлення програмного забезпечення закрийте всі програми, а потім натисніть кнопку **Готово (FINISH)** для перезавантаження комп'ютера.



Увага

Збережіть інсталяційний диск на випадок, якщо Вам потрібно буде інсталювати драйвер або програмне забезпечення.


Крок 4. Перевірка сканера

Перед скануванням переконайтеся, що сканер надійно підключений. Ця процедура дозволить перевірити правильність встановлення та роботи сканера з Вашим комп'ютером та програмним забезпеченням.

Для правильного тестування Вашого сканера, будь ласка, дотримуйтесь покрокової інструкції:

1. Відкрийте кришку сканера та покладіть на його скло книгу верхньою стороною до панелі сканера з кнопками.



2. Обережно закрийте кришку сканера.
3. Двічі клацніть піктограму  на панелі завдань Windows.
4. У вікні Book Pavilion можна підібрати параметри сканування, натиснувши кнопку **Mode Setting**.
5. Натисніть одну з кнопок на панелі сканера: Color, Gray або B/W.
6. Сканер почне сканувати негайно та виконувати дії відповідно до налаштувань, які Ви задали у вікні **Book Pavilion**.

Усунення несправностей під час встановлення програмного забезпечення

Уважно вивчіть дії, які пропонує цей посібник та короткий посібник зі встановлення з комплекту поставки сканера.

Якщо це не допомагає вирішити проблеми, перевірте наступне:

- Чи є на жорсткому диску 800 МБ вільного простору.
- Чи увімкнений сканер і чи надходить на нього живлення.
- Чи використовується шнур USB з комплекту поставки сканера.
- Кінець шнура USB з квадратним роз'ємом підключається до задньої панелі сканера, а інший кінець – до задньої панелі комп'ютера.

Якщо ви не дотримувалися процедур з цього посібника, від'єднайте шнур USB від сканера та перевстановіть програмне забезпечення з компакт-диска.

Встановлення додаткового програмного забезпечення

Ваш сканер сумісний з TWAIN-функціями, якщо Ви купуєте додаткове програмне забезпечення, переконайтеся, що воно відповідає TWAIN-стандарту.

Розділ II. Експлуатація та обслуговування

Робота зі сканером


Ваш сканер працює з великим набором програмного забезпечення. Оскільки всі документи та зображення (тексти або малюнки), з якими працює сканер, розглядаються апаратом як малюнки, більшість робіт проходитиме у програмі редагування зображень, де Ви зможете переглядати, змінювати та зберігати зображення.

Сканування текстових документів та подальша робота з ними на комп'ютері здійснюється програмою оптичного розпізнавання тексту (OCR). OCR перетворює сканований документ на тестовий файл, який можна зберегти на комп'ютері.

Book Pavilion – це спеціально розроблений інструмент, що робить процес сканування неймовірно легким та швидким. Все, що Вам потрібно – це лише перегортати сторінки книги, а потім натискати потрібну кнопку на панелі сканера.

Якщо у Вас виникнуть питання або знадобиться допомога під час сканування за допомогою цієї програми, зверніться до онлайн підтримки.

Підготовка

1. Відкрийте кришку сканера та розмістіть книгу на склі сканера. Вирівняйте книгу за позначкою  на корпусі сканера.
2. Обережно закрийте кришку сканера.



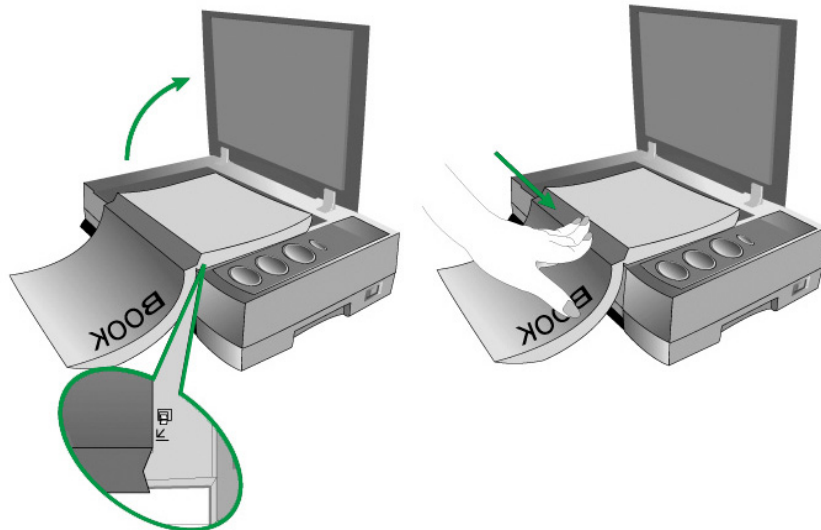
Примітка

При скануванні товстої книги обережно притискайте палітурку книги, щоб між сторінкою, що підлягає скануванню, і склом сканера залишався мінімальний зазор.



Попередження

Якщо кришка сканера не закрита, будь ласка, не дивіться прямо на лампу сканера під час сканування.



Сканування зображень

Існує 3 різних способи роботи зі сканером.


1. За допомогою отримання зображень через інтерфейс TWAIN у межах всіх TWAIN-сумісних програм.
2. За допомогою кнопок на панелі сканера.
3. Сканування зображень за допомогою програмного забезпечення Book Pavilion.

Інтерфейс TWAIN та програми Book Pavilion автоматично встановлюються у Вас в системі разом з драйвером сканера.

Перш ніж розпочати сканування, перевірте наступне:



Увага

- Ваш сканер розблоковано, і кнопки живлення на сканері та комп'ютері включені.
- Піктограма  з'явиться на панелі завдань Windows.
- Книга або інший документ правильно розміщені на склі сканера.

Сканування за допомогою інтерфейса TWAIN

Програма TWAIN – одна з найважливіших програм, що постачаються разом з Вашим сканером. Ця програма виступає в ролі інтерфейсу між апаратною частиною сканера та програмою обробки та редагування зображень.

Нижче описано, як Ви можете використовувати вашу TWAIN-сумісну програму для сканування через TWAIN інтерфейс. Ця програма допоможе Вам зробити низку налаштувань для подальшої роботи.

Сканування в рамках вашої TWAIN-сумісної програми

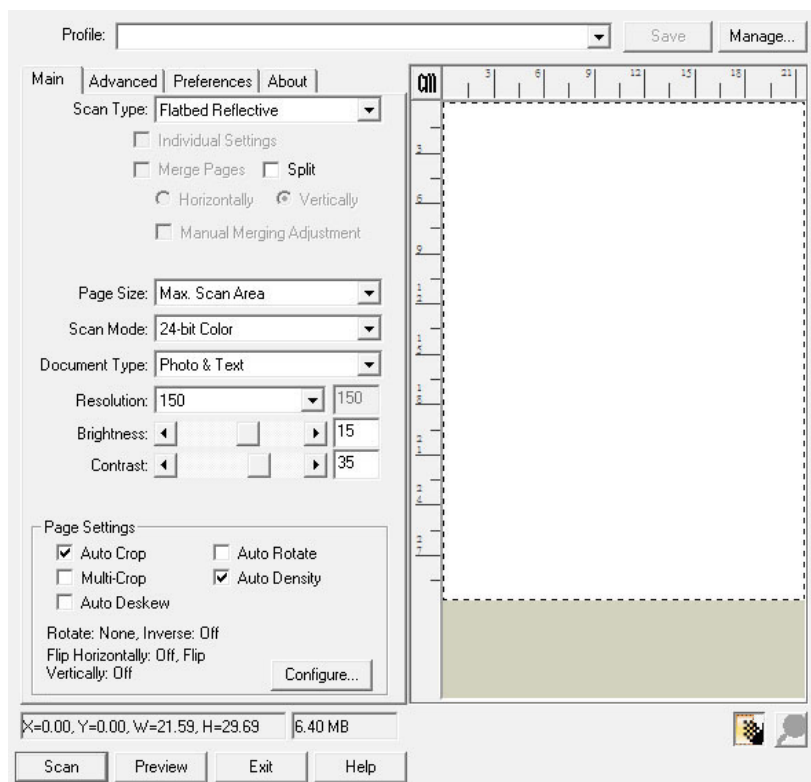
1. Запустіть програму, сумісну з TWAIN.



Увага

Якщо є кілька сканерів або на комп'ютері користувача встановлені інші пристрої обробки зображень, перед використанням програми TWAIN необхідно встановити сканер як стандартне джерело сканування. Для отримання додаткових відомостей про налаштування дивіться посібник до програми TWAIN.

2. Відкрийте вікно TWAIN у TWAIN-сумісній програмі. Детальнішу інформацію див. у посібнику до програми, сумісної з TWAIN.
3. У вікні TWAIN, яке відкрилося, виберіть як тип сканування **Flatbed Reflective**.



4. Налаштуйте параметри сканування.
5. Натисніть кнопку **Preview**. Відскановане зображення повинне відобразитись у вікні перегляду. Щоб встановити межі та обрізати частини зображення, які не потрібно сканувати, використовуйте мишу для

перетягування кутів та сторін меж області сканування. Якщо при попередньому перегляді зображення не відповідає вимогам користувача, ще раз змініть налаштування сканування.

6. Натисніть кнопку **Scan**.
7. Після завершення сканування натисніть кнопку **Exit**, щоб закрити вікно TWAIN. Відскановані зображення відображаються у програмі, сумісній з TWAIN, за допомогою якої можна редагувати зображення.



Для отримання більш детальної інформації про налаштування натисніть кнопку **Help** у вікні TWAIN.

Сканування з панелі сканера або за допомогою інтерфейсу Book Pavilion

Ваш сканер оснащений функціональними кнопками, які створені для спрощення процесу сканування. Кнопки на панелі сканера виконують такі функції: **Color** (кольорове сканування), **Gray** (сканування у режимі відтінків сірого) та **B/W** (сканування тексту). Налаштування кожної кнопки виконуються за допомогою **Book Pavilion**. Вони особливо корисні при необхідності повторного сканування з використанням однакових налаштувань та надсилання зображень одному адресату.

Налаштування параметрів кнопок

Перед виконанням першого сканування за допомогою кнопок сканера рекомендується налаштувати параметри кнопок відповідно до поточних вимог та уподобань користувача. Існує 3 шляхи перегляду налаштувань кнопок у Book Pavilion.

- Натисніть одну з кнопок на панелі сканера: Color, Gray або B/W.
- Двічі клацніть піктограму  на панелі завдань Windows.
- На панелі завдань Windows клацніть правою кнопкою миші піктограму  і у спливаючому меню, що з'явиться, виберіть **Setting**. У спливаючому меню натисніть параметр функції потрібної кнопки.

У вікні Book Pavilion можна підібрати параметри сканування, натиснувши кнопку **Mode Setting**.

Для отримання більш детальної інформації про налаштування натисніть кнопку **Help** у вікні Book Pavilion.

Сканування за допомогою кнопок

Сканування книг або інших документів за допомогою цього сканера видається досить легким. Виконайте дві наведені нижче процедури.


1. Покладіть книгу або документ на скло сканера.





2. Натисніть одну з кнопок на панелі сканера: **Color**, **Gray** або **B/W**.

Сканер почне негайно сканувати та виконувати дії відповідно до налаштувань, які Ви задали у вікні Book Pavilion.

Підключення сканера

Перший крок у пошуку несправностей – це перевірити всі фізичні з'єднання сканера. Піктограма , розташована на панелі завдань Windows вказує на те, що всі програми запущені, і сканер і комп'ютер з'єднані між собою.

Зображення	Статус
	Програма успішно запущена, сканер підключений до комп'ютера та готовий до сканування.
	Сканер не підключено до комп'ютера. Або кнопка живлення сканера не увімкнена. Або сканер переходить у режим очікування.
Немає зображення	Ви вибрали переривання програми, не важливо підключений Ваш сканер до комп'ютера чи ні.

Вирівнювання сканера

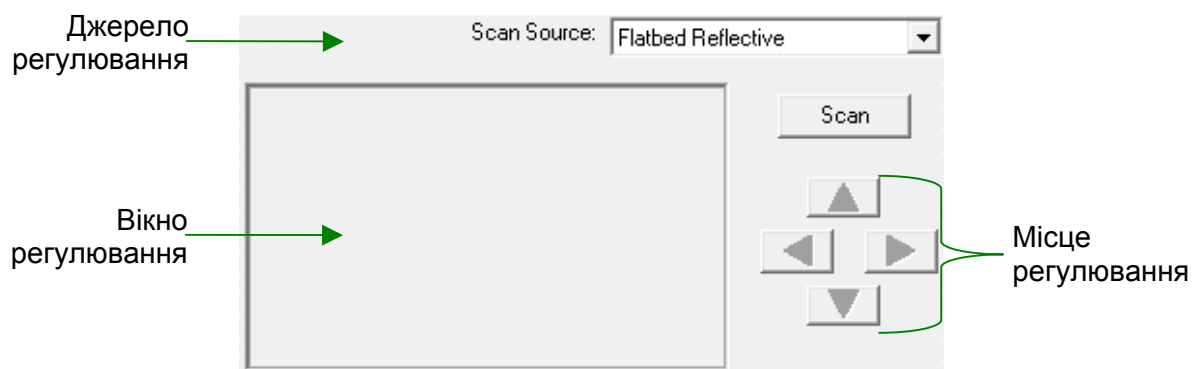
Найчастіше вирівнювання сканера не потрібне, проте бувають винятки.

Вирівнювання сканера необхідне, якщо з країв відсканованого документа пропадає текст. Наприклад, у верхній частині не сканується заголовок.

1. Покладіть документ на скло сканера верхньою частиною вперед та лицьовою стороною донизу. Зрівняйте верхній лівий кут документа з

позначкою стрілочки.

2. Натисніть кнопку **Пуск** в операційній системі Windows, виберіть **Всі Програми > (Назва сканера) > Утиліта сканера**. (Для користувачів Windows 8.1: Наведіть курсор миші на верхній або нижній правий кут екрана, щоб відкрити Диво-кнопки. Клацніть на диво-кнопку **Пуск**, потім клацніть стрілку вниз, розташовану поряд з лівим нижнім кутом екрана. З'явиться інтерфейс програми. Наведіть курсор на правий край екрана для прокручування вправо, поки не знайдете **Назва Вашого сканера**, а потім натисніть **Scanner Utility**).
3. Вікно відчиниться. Знайдіть **Initial Scanning Position Alignment** і виберіть як джерело **Flatbed Reflective**.



4. Натисніть кнопку **Scan**. Частина зображення документа з'явиться у вікні регулювання.
5. Натискайте кнопки вгору, вниз, вправо, вліво (в зоні **МІСЦЕ РЕГУЛЮВАННЯ**), доки лівий кут відсканованого документа не співпадає з верхнім лівим кутом вікна регулювання.
6. Завершивши, натисніть **ОК**, щоб зберегти налаштування, а потім вийти.

Режим сну

Щоб скоротити енергоспоживання, після декількох хвилин простою, сканер автоматично входить до Режиму сну. Ви можете скасувати Режим сну або визначити час простою сканера, після якого він буде входить до цього режиму.

1. Натисніть кнопку **Пуск** в операційній системі Windows, виберіть **Всі Програми > (Назва сканера) > Утиліта сканера**. (Для користувачів Windows 8.1: Наведіть курсор миші на верхній або нижній правий кут екрана, щоб відкрити Диво-кнопки. Клацніть на диво-кнопку **Пуск**, потім клацніть стрілку вниз, розташовану поряд з лівим нижнім кутом екрана. З'явиться інтерфейс програми. Наведіть курсор на правий край екрана для прокручування вправо, поки не знайдете **Назва Вашого сканера**, а потім натисніть **Scanner Utility**).
2. У вікні **Scanner Utility**, вибравши **Standby Mode**, виберіть опцію:
 - a. Щоб скасувати функцію **Режим сну**: натисніть кнопку **Disable Standby Mode**.
 - b. Щоб автоматично увійти до Режиму сну натисніть кнопку **sleep**, а потім клацніть по стрілці вгору і вниз, щоб настроїти час за замовчуванням, після якого сканер буде переходити в цей режим.



Примітка

Ви можете вимкнути режим очікування або визначити час простою сканера для автоматичного переходу в режим очікування. Ви можете натиснути будь-яку кнопку сканера, щоб повернути сканер з режиму енергозбереження.

3. Натисніть **ОК**, щоб зберегти налаштування, а потім вийти.
-



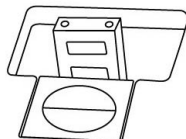
Попередження

- Для повного вимкнення сканера, натисніть кнопку на бічній панелі.
 - Якщо сканер не буде використовуватись протягом тривалого часу, від'єднайте кабель живлення.
-

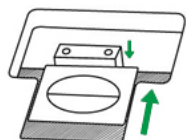
Як варіант, ви можете натиснути **Default**, щоб відновити налаштування за замовчуванням. Щоб вивести сканер з Режиму сну, натисніть будь-яку кнопку.

Блокування сканера

Засувка Вашого сканера має 3 режими роботи, що забезпечують захист його оптики. Щоб забезпечити нормальну роботу сканера, Вам необхідно вибрати режим роботи засувки, що відповідає ситуації.



Автоматичний режим роботи засувки призначений для тих випадків, коли сканер встановлений на рівній поверхні. Якщо головка засувки не натиснута, сканер замикається автоматично. Такий режим роботи засувки рекомендується для загального користування.

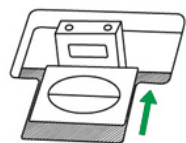


Режим постійно відчиненої засувки призначений для тих випадків, коли поверхня, на якій стоїть сканер, неміцна, нестійка або занадто м'яка. Крім того, якщо Ви збираєтеся користуватися сканером тривалий час, Ви також можете вибрати цей режим засувки.



Попередження

Якщо Ви використовуєте цей режим засувки, щоб уникнути виходу сканера з ладу потрібно завжди переконатися, що засувка замкнена перед тим, як його кудись переносити.



У режимі постійно замкненої засувки скануюча головка утримується на місці під час транспортування та поїздок. Сканер при цьому вимкнено.



Попередження

За потреби переміщення сканера заблокуйте сканер, щоб забезпечити його належне використання.

Обслуговування



Увага

Щоб забезпечити безперебійну роботу сканера, ознайомтеся з наступними рекомендаціями щодо його обслуговування.

- Намагайтеся не користуватися сканером у запиленому середовищі. Частинки пилу та сторонні предмети можуть пошкодити пристрій.
- Не піддавайте сканер сильній вібрації. Вона може зашкодити внутрішнім компонентам.
- Очищайте скло сканера м'якою тканиною без ворсу, злегка збризнутою неабразивним склоочисником. Після цього ретельно протріть скло сухою тканиною. **ЗАБОРОНЯЄТЬСЯ РОЗПИЛЮВАТИ ОЧИСНИК БЕЗПОСЕРЕДНЬО НА СКЛО СКАНЕРА.** Надлишок рідини може дати розводи або вивести сканер з ладу.

Додаток А: Специфікації⁴

Датчик зображення	CCD
Джерело світла	LED
Оптична роздільна здатність	1200 dpi
Режими сканування	Кольоровий: вхід 48-біт; вихід 24-біт Відтінки сірого: вхід 16-біт; вихід 8-біт Чорно-білий: 1-біт
Обріз книги	6 мм
Швидкість роботи	7 сек (кольорове, відтінки сірого та Ч/Б, 300dpi, A4)
Площа сканування (Ширина x Довжина)	216 x 297 мм (A4)
Денне навантаження (аркуші)	2,500
Кнопки керування	Delete, Color, Gray, B/W
Енергоспоживання	24 Vdc / 0.75 A
Енергоспоживання	< 18 Вт (В роботі), < 4.3 Вт (в режимі очікування)
Інтерфейс	USB 2.0
Вага	3.4 кг / 7.6 фунта
Розміри (Ширина x Глибина x Висота)	453.5 x 286 x 98 мм
Протоколи	Сумісний з TWAIN

⁴ Специфікації апаратної частини можуть змінюватися без попередження.

Додаток Б. Робота з клієнтами та гарантія

Відвідайте наш веб-сайт www.plustek.com та отримайте всю необхідну інформацію. Але насамперед, підготуйте необхідну інформацію:

- назва сканера та номер моделі;
- серійний номер сканера (Розташований в нижній частині сканера)
- докладний опис проблеми;
- виробник комп'ютера та номер моделі;
- тактова частота процесора (Pentium 233 тощо);
- операційна система та версія BIOS (необов'язково);
- назви програм, їх версії та виробники;
- інші встановлені пристрої USB.

Інформація про сервіс та підтримку

При необхідності Ви можете отримати необхідну інформацію про доступність та наявність запасних частин, а також по оновленню продукції. З усіх питань звертайтеся до Вашого локального дистриб'ютора.

Якщо Вам необхідно отримати протокол випробувань енергії, будь ласка, зверніться до місцевого постачальника або дистриб'ютора.

Не утилізуйте продукти до тих пір, поки не отримаєте у свого дистриб'ютора або постачальника інформацію про використання правильних способів утилізації, які не завдають шкоди навколишньому середовищу.

Якщо Ви хочете утилізувати продукт або аксесуар до нього, зверніться, будь ласка, до свого постачальника або дистриб'ютора, щоб отримати інформацію про місцезнаходження найближчої заводу з переробки відходів.

Якщо у Вас виникла потреба у технічному чи профілактичному ремонті обладнання, зверніться, будь ласка, до свого постачальника або дистриб'ютора за інформацією про місцезнаходження найближчого сервісного центру.

Якщо Ви хочете утримувати продукт у справному та придатному для подальшої переробки стані, зверніться за детальною консультацією до Вашого постачальника або дистриб'ютора.

Положення про обмежену гарантію

Дане положення про гарантію дійсне у тому випадку, коли Ви купуєте апарат для персонального використання у авторизованого реселера.

Гарантія виробника включає всі види робіт і не дійсна без документа, що засвідчує факт покупки. Для отримання гарантійного обслуговування необхідно зв'язатися з авторизованим дилером або дистриб'ютором, відвідати веб-сайт та

отримати всю необхідну інформацію.

Якщо Ви передали цей апарат іншій особі, вона також має право скористатися послугами гарантійної служби протягом зазначеного терміну при пред'явленні документа про факт покупки.

Ми гарантуємо, що цей апарат справний та підтверджуємо це відповідною документацією.

Перед поданням апарата в сервісну службу необхідно витягти з коробки всі додаткові матеріали, що додаються до сканера.

Гарантійне обслуговування не передбачає заміни апарата або усунення пошкоджень, що виникли внаслідок нещасного випадку, неправильного використання апарата, неправильних умов зберігання, встановлення невідповідного програмного забезпечення.

ДАНА ГАРАНТІЯ ВИКЛЮЧАЄ ВСІ ІНШІ ВИДИ ГАРАНТІЙ, ЖОДНА З ЯКИХ НЕ МОЖЕ ДІЯТИ ПО ЗАКІНЧЕННІ ТЕРМІНУ ДАНОЇ ГАРАНІЇ.