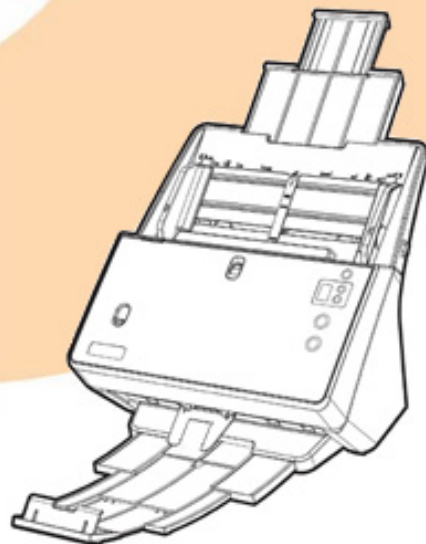


掃描器 使用手冊

plustek



PT2160

- ✓ 軟硬體安裝
- ✓ 使用與維護

註冊商標

© 2019 版權所有，翻印必究。未經允許不得翻印本手冊其中任何一部份。Plustek 是 Plustek Inc. 的註冊商標。ABBYY®FineReader® 進行 OCR 處理，©2019 ABBYY。ABBYY 和 FineReader 是 ABBYY Software, Ltd. 的商標，可能已在某些司法管轄區註冊。本手冊內容提及之公司名稱和註冊商標均各自屬於其公司和所有者。

免責聲明

本手冊中出現的所有內容都經過仔細考證，儘管如此，本司排除可能由於疏忽、偶然情形或其他原因造成本手冊出現錯誤、遺漏、或不恰當表述，本司對這類錯誤、遺漏或不恰當表述不承擔任何責任和義務。本手冊中的內容可能發生改動，恕不另行通知。本司將不承擔任何法律責任若使用者未遵循本手冊中的操作指示。

版權

某些文件（如支票、鈔票、身份證、國債或政府文件等）的掃描可能受到法律禁止或構成犯罪。當使用者在掃描各種書籍、雜誌、期刊時，建議使用者尊重並遵守有關著作權的各項規定。

環境保護

關於回收或處置的資訊，請向當地經銷商或供應商資諮詢回收和處置的資訊。本產品的設計和製造不斷地持續改進以符合新的環保要求。本司致力於生產達到全球環保標準的產品。請向當地相關部門諮詢報廢該類物品的處理方法。本產品的外包裝可被回收再利用。

手冊中使用的介面

本使用手冊的螢幕圖例是使用 Windows 7 畫面。若使用的系統是 Windows 8 / 10，螢幕上的實際畫面會略有不同，但功能完全一樣。

目錄

介紹	1
如何使用本手冊	1
本手冊所使用的標示	1
圖示說明	1
安全注意事項	2
系統需求	3
原廠附件	3
掃描器概述	4
LED指示燈 & 顯示屏	7
Ultrasonic超音波感應器	7
第一章、安裝掃描器	8
軟體安裝需求	8
硬體需求	8
安裝與設定掃描器	9
第一步、安裝進紙匣	9
第二步、連接掃描器和電腦	10
第三步、安裝軟體	11
第四步、測試掃描器	12
相容標準TWAIN軟體	12
第二章、執行掃描	13
整理原稿	13
檢查文件狀態	14
散開文件	15
將掃描物件放在ADF進紙匣中間	15
放置原稿	16
放置單一尺寸的標準原稿	16
放置名片	17
放置塑膠卡	18
放置混合尺寸原稿	19
放置對折文件	20
放置護照冊子	21
進行掃描	23
用掃描器按鍵來完成掃描	23
用DocAction的「執行」功能表來完成掃描	25
從DocAction視窗中使用左側排列的圖示按鈕進行掃描	26
用TWAIN來完成掃描	26
第三章、掃描器的保養和維護	29
清潔掃描器	29
清潔用品	29
清潔ADF	29
更換消耗零件	32
更換橡膠摩擦輪	32
更換取紙滾輪	35
更換分紙滾輪	38
校正掃描器	41
省電控制	43
第四章、常見問題	44

掃描器的連接	44
排除卡紙故障	45
排除卡紙故障	46
附錄A：規格	47
附錄B：售後服務和保證	48
服務與支援資訊	48
產品保證聲明	48
FCC 射頻干擾聲明書	49
聯繫PLUSTEK	50

介紹

感謝您選購本公司的掃描器。新購的掃描器能將影像與文件輸入電腦處理，提升日常工作的專業和效率。使用掃描器可以輕易的掃描單面和雙面的文件。

如同本司其他產品，您新購的掃描器出廠前皆經過全面的測試，滿足您使用電腦從事電腦工作的需求。

如何使用本手冊

本使用手冊提供完整步驟和圖例說明如何安裝與操作掃描器。本手冊假設使用者已熟悉 Microsoft Windows。如果尚未熟悉，建議先參閱 Microsoft Windows 使用手冊，更進一步瞭解後，再來操作掃描器。

本章節中，除詳列所有配件外，亦說明產品最低硬體需求。在安裝掃描器前，請先檢查包裝盒內配件是否齊全。假如任何配件有缺少或不良情形，請洽當初購買的商店，或聯絡就近的經銷商。

第一章描述如何安裝掃描器軟體，以及如何連接電腦與掃描器。注意：本掃描器是接到您電腦的萬用序列匯流埠〔USB〕。如果您的電腦不支援 USB，您必須加裝 USB 介面卡才能使用 USB 的功能。本使用手冊之說明是基於您的電腦可支援 USB 且有閒置的 USB 埠可供本掃描器使用。

第二章描述如何使用掃描器。

第三章描述如何維護及清潔掃描器。

第四章包含相關技術支援資訊，解決較簡單的問題。

附錄 A 提供產品規格說明。

附錄 B 詳述售後服務和保證範圍。

本手冊所使用的標示

「XXX」 — 代表指令或電腦螢幕顯現的內容。

粗體字 — 代表掃描器面板上按鍵或是其他注意事項。

斜體字 — 重要名詞。

圖示說明

本手冊使用下列圖示來提醒讀者注意相關事項。



小心遵循步驟，避免傷害或意外發生。



注意

重要資訊務必記得，以避免發生錯誤。



資訊

額外資訊供您參考。

安全注意事項



警告

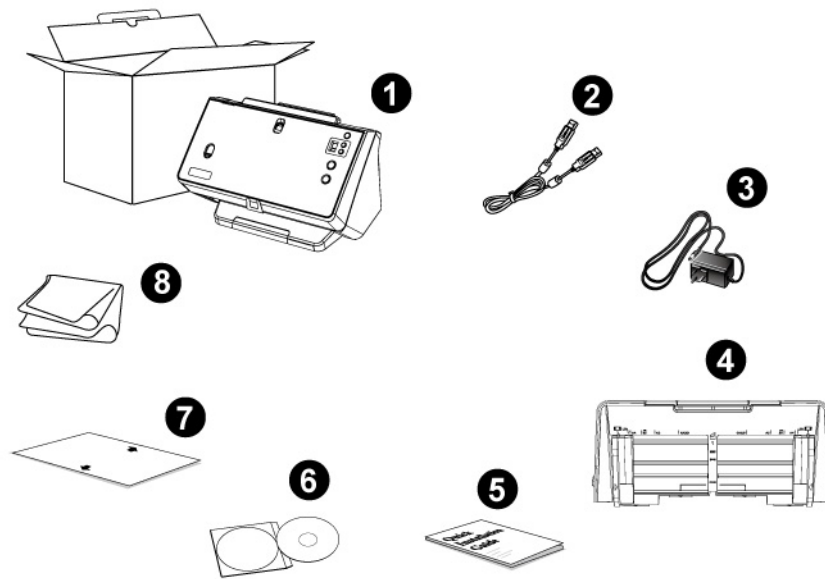
使用本裝置前，請仔細閱讀如下重要資訊，以避免或減少發生損壞和事故。

1. 使用地點，此產品是在室內乾燥地區使用。以下情況會導致本裝置受潮，進而發生故障：
 - 當將本裝置由低溫處所直接移到溫暖的地方時；
 - 在寒冷的房間內開始供送暖氣時；
 - 當將本裝置放置在潮濕房間時；請參照如下措施以防止本裝置受潮：
 - 1). 將本裝置裝入塑膠袋內密封；
 - 2). 等待一到兩個小時，待塑膠袋內外溫度接近，再將本裝置移出袋子外使用。
2. 請務必使用本掃描器隨機附贈之 USB 連接線和交流變壓器。若使用其他線和交流變壓器，將可能導致產品功能受損而無法正常操作。
3. 請在接插交流變壓器的地方預留足夠的空間，萬一突發事件發生時能迅速拔下電源線。
4. 損壞的電線可導致火災或電擊事故。確保電源連接線拉直且無纏繞、扭曲或破損。
5. 如果將會有一段時間不使用本裝置，例如過夜及週末，請拔掉本裝置的連接線，以避免發生火災。
6. 不要試圖拆卸掃描器。一來會有觸電危險，二來會讓您的產品保證失效。
7. 避免撞擊或敲打掃描器的玻璃面板，因為玻璃脆弱易碎。
8. 勿讓掃描器受到過於劇烈的震動，可能會損壞內部零件。

系統需求¹

- CPU: Intel® Core i5 2.5 GHz 等級或以上
- 記憶體: 4 GB (32 bit Windows) / 8 GB (64 bit Windows)
- USB 介面: USB 3.0 介面 (支援 USB 2.0 / 1.1)
- 作業系統: Windows 7 / 8 / 10

原廠附件²

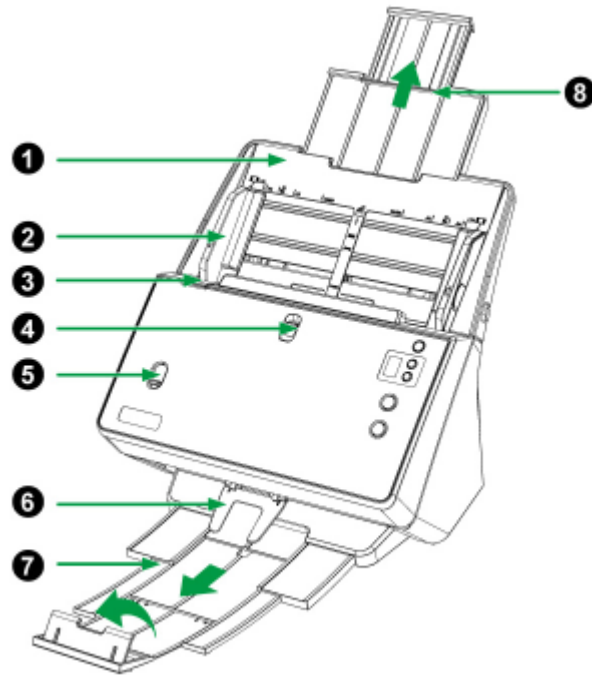


1. 掃描器
2. USB 連接線
3. 交流變壓器
4. 進紙匣
5. 快速安裝指南
6. 驅動安裝光碟
7. 校正紙
8. 清潔布

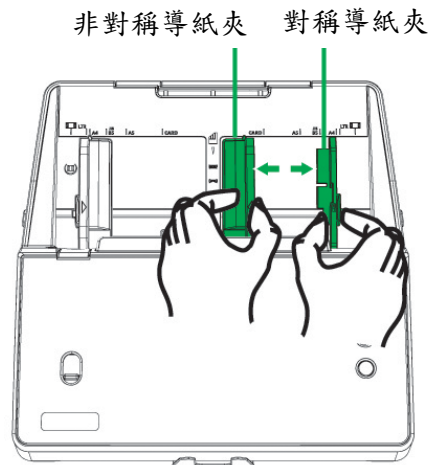
¹ 掃描或編輯大量的圖形資料時，可能需求更高的系統配備，此處的系統需求僅供一般情況下使用，用戶若需求更好的效果，則需提升更佳的硬體配備（例如：主機板、處理器、硬碟、記憶體、顯示卡等）。

² 請將包裝盒和包裝材料存放妥當，以備將來可能需要長距離搬運此掃描器之用。

掃描器概述³

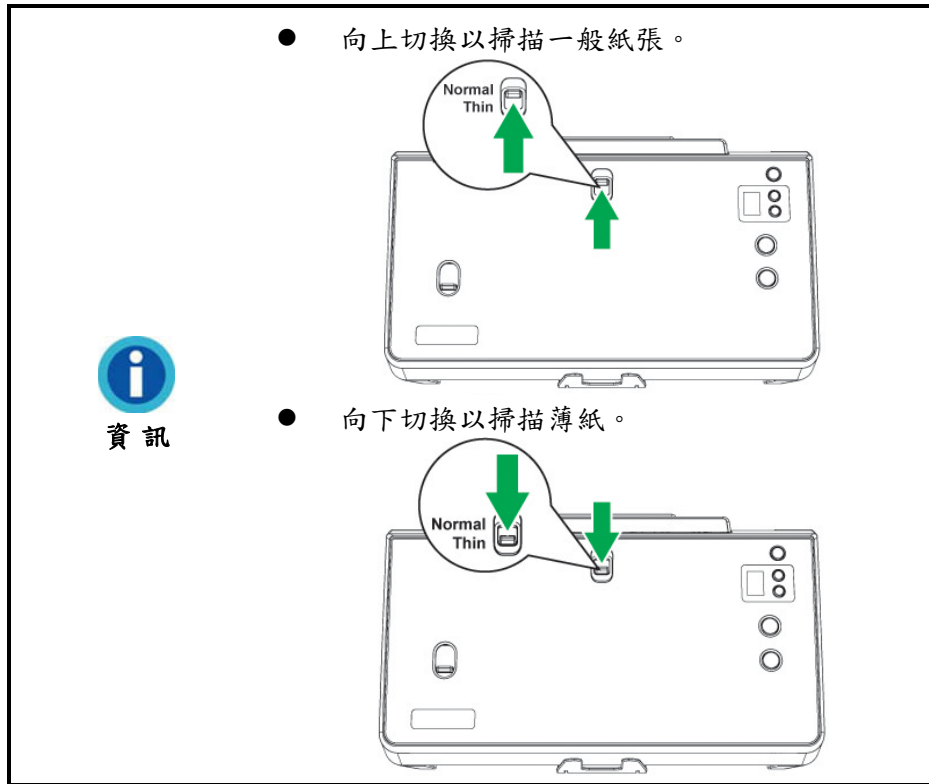


1. 進紙匣—用於放置整疊原稿避免紙張散落。
2. 導紙夾—將兩導紙夾間的距離調整到掃描紙張寬度。複合式導紙夾設計可將左右兩邊導紙夾調整成對稱導紙夾和非對稱導紙夾狀態，以滿足不同尺寸混合紙張的掃描需求。（請參照放置混合尺寸原稿瞭解更多資訊。）

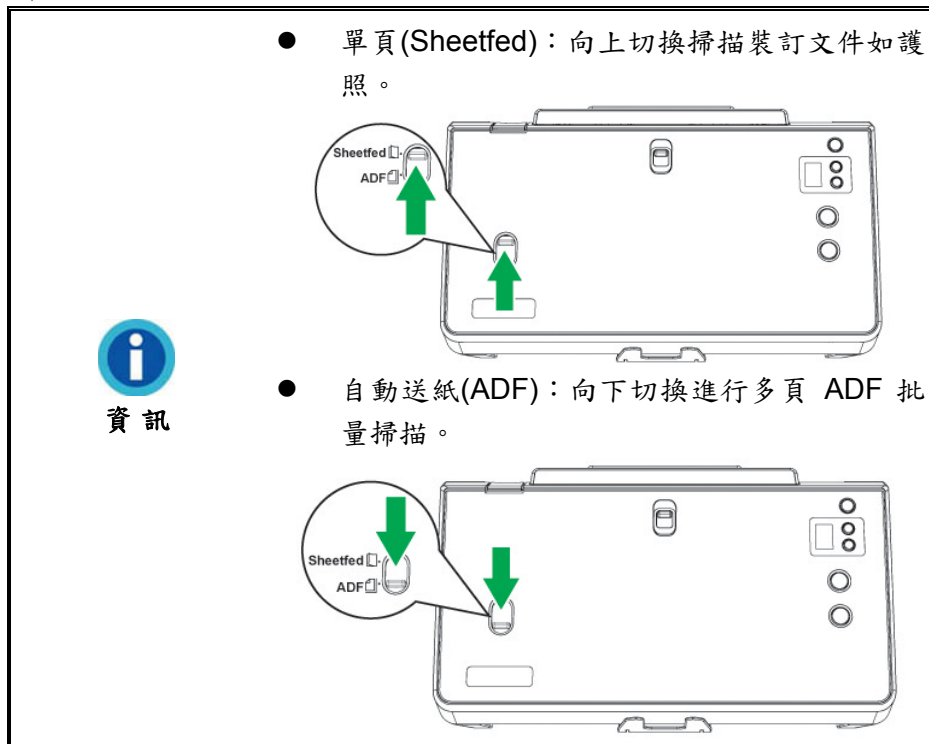


3. 上蓋鎖—當您需要清出夾紙或者清潔掃描器時，可拉上蓋鎖扣以開啟 ADF 蓋板。
4. 一般紙張 / 薄紙切換開關—向上切換適合掃描一般紙張。向下切換適合掃描薄紙如小票,收據(重量小於 40 g/m²)。

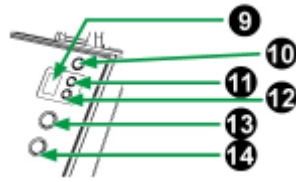
³ 此圖中的掃描器跟實際樣子可能有少許差異。



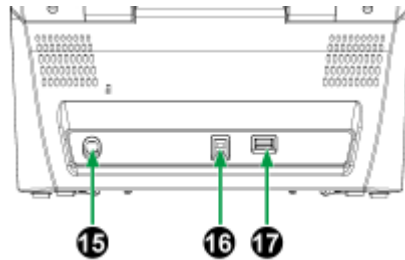
5. 單頁(Sheetfed)與自動送紙(ADF)切換開關—向上切換即可掃描裝訂文件，如護照、存摺、小冊子。向下切換為多頁自動送紙(ADF)掃描方式，可進行每次自動送入一疊文件。



6. 出紙導板—強制前張原稿出紙後立即停止滑動，避免妨礙下張原稿出紙。
7. 出紙匣—防止紙張掉落遺失,輔助掃描後文件整齊堆疊。掃描較長紙張時可延伸出紙匣。
8. 紙張延伸板—您可調整其長度以托住較長的紙張，避免進紙失敗。



9. 顯示屏—顯示數位代表選擇掃描任務序號，通過上下按鍵進行選擇或顯示錯誤序號。
10. 電源開關—按鍵開啟掃描器，長按電源按鍵數秒關閉電源。
電源指示燈—顯示掃描器的狀態。
11. 向上按鍵—按此鍵前進一位掃描任務序號。
12. 向下按鍵—按此鍵後退一位掃描任務序號。
13. 取消按鍵—按此按鈕終止掃描。在掃描過程中，當電源 LED 指示燈呈藍色閃爍時按下此按鈕，掃描器將停止掃描並退出文件。
14. 掃描按鍵—按下此按鍵，以執行任務序號顯示屏所選擇掃描任務。



15. 電源連接埠—連接電源變壓器。
16. USB 埠—以配件 USB 連接線連接電腦。
17. USB HUB—串連另一台 USB 掃描器(並非相容所有掃描器)。

LED 指示燈 & 顯示屏

電源指示燈顯示不同的掃描器狀態。

狀態	電源指示燈	顯示屏	說明
電源開啟	藍燈	點亮	掃描器和電腦正常連接，隨時可開始掃描。
電源關閉	熄滅	熄滅	掃描器無法運作，可能因為未和電腦正常連接，或者可能因為電腦是關著的。
蓋板打開	閃橘燈	點亮	掃描器 ADF 蓋板是打開的。
省電	橘燈	熄滅	描器進入待機模式，按掃描器面板上的任何按鍵則掃描器將恢復至正常狀態。
操作錯誤	閃橘燈	E1	ADF 進紙失敗。
		E2	紙張或異物超過掃描位置，請打開 ADF 蓋板清除紙張或異物後，蓋緊 ADF 蓋板重新放紙。
		E2L	掃描結束後發生卡紙，可能原因紙張長度超過預設尺寸。
		E3	Ultrasonic 超音波感應器偵測到發生多頁進紙的現象。 *Ultrasonic 超音波紙張檢查功能已啟動。

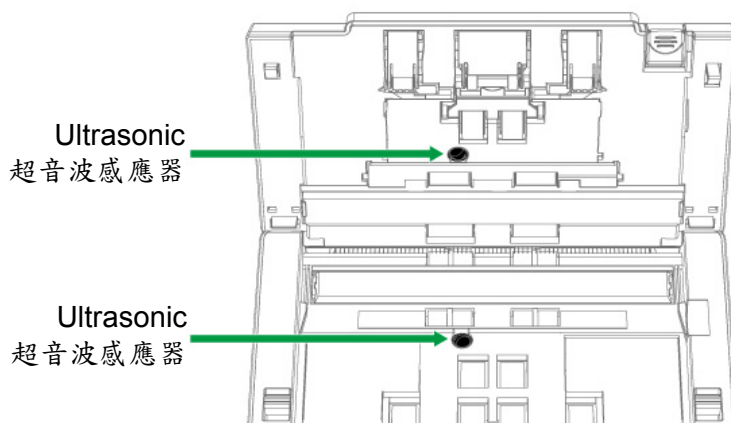
ULTRASONIC 超音波感應器

當掃描多張稿件時，Ultrasonic 超音波感應器可檢查紙張是否重疊(例如，2 張或幾張稿件同時掃描)以判斷掃描器發生多頁進紙的現象。如有需要可用乾燥的布輕輕擦拭 Ultrasonic 超音波感應器。



資訊

此功能是否提供，因您所購買的掃描器型號而異。



第一章、安裝掃描器

在安裝掃描器前，請確定所有的附件都齊全，附件清單請參閱本手冊的「原廠附件」章節。

軟體安裝需求

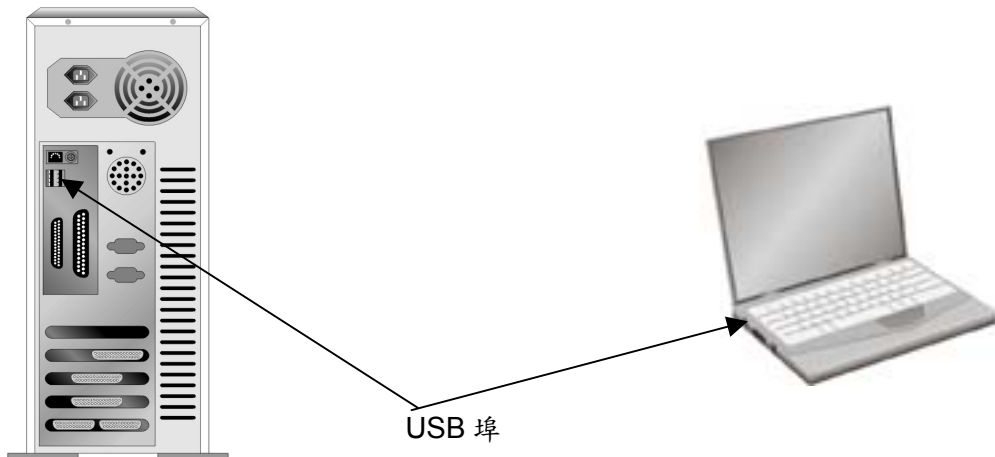
掃描器隨機附贈驅動程式及按鍵控制軟體（Plustek DocAction）等等。所有軟體安裝至電腦大約需要 400 MB 的硬碟空間。為了確保足夠安裝空間及能夠掃描儲存更多的文件，建議剩餘硬碟空間至少為 2 GB。

本 USB 掃描器只能在 Microsoft Windows 7 / 8 / 10 下操作。

硬體需求

本掃描器經由萬用序列匯流埠〔USB〕與電腦連接，支援熱拔插(hot Plug and Play)功能。要確定電腦是否支援 USB，您必須查看電腦主機背後是否有如下圖所示的 USB 介面。如果找不到電腦的 USB 埠，請參閱您電腦的使用手冊。

檢查時，您應該可以找到一或二個長方形的 USB 埠，一般形狀如圖所示。



如果您的電腦上找不到此型 USB 埠，您必須購買一個合乎標準的 USB 介面卡，為電腦增添 USB 的連接埠。

安裝與設定掃描器

請遵循下方描述步驟一步一步安裝掃描器。

選擇適當的安裝地點！

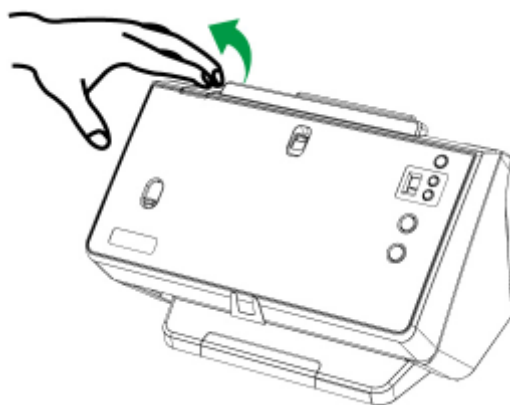


注意

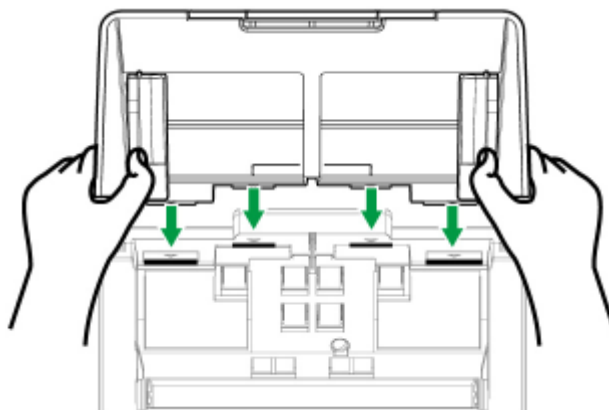
- 安裝掃描器或進行掃描前，請確保掃描器放在平穩、平整、堅固的平面。安裝掃描器在傾斜或凹凸不平的表面將可能導致進紙故障、損壞掃描器或人身傷害。
- 避免在灰塵多的環境下操作此掃描器。灰塵或異物可能會對機件造成損壞。

第一步、安裝進紙匣

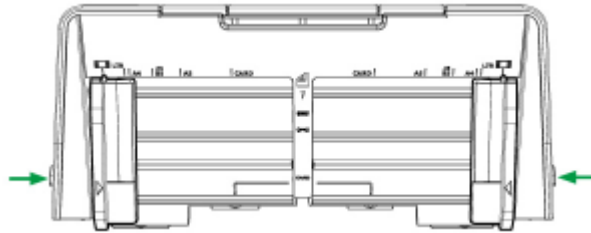
1. 撥動上蓋鎖打開 ADF 蓋板，準備好進紙匣。



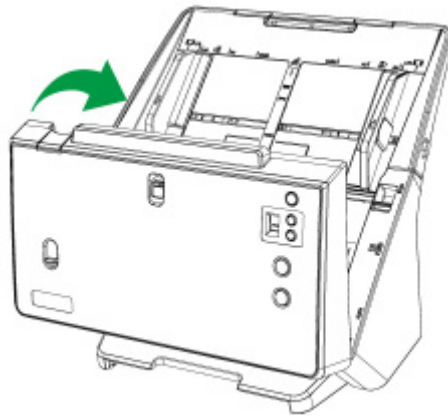
2. 安裝進紙匣，將進紙匣的卡勾對齊並裝入掃描器機身上對應的插孔中。



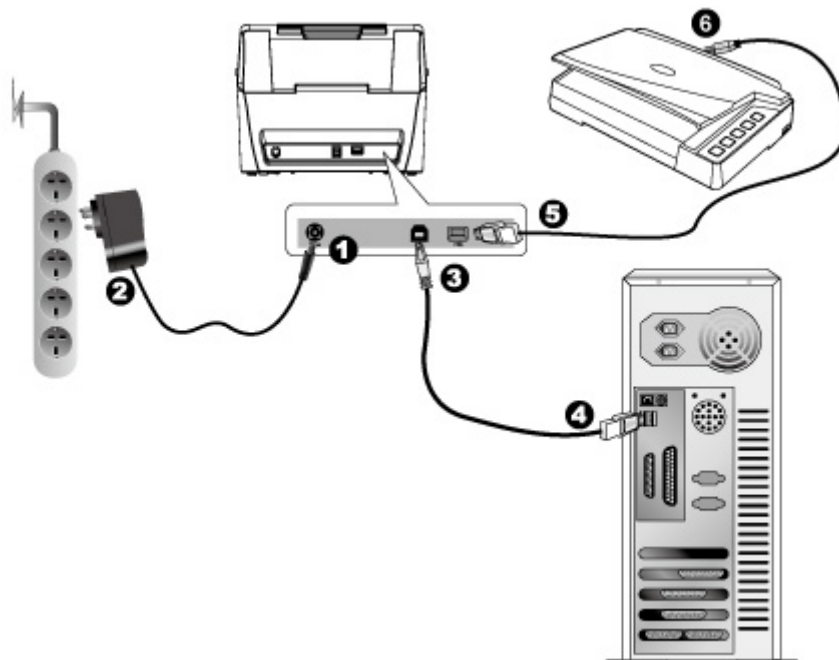
除非要將進紙匣卸下，否則請勿按下進紙匣兩側的卡榫開關。



3. 關上上蓋直至扣入機體。



第二步、連接掃描器和電腦



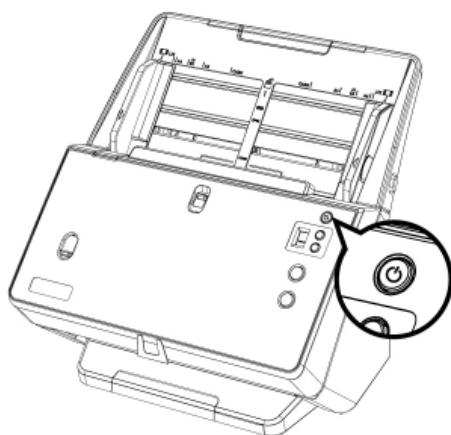
要連接或拔掉掃描器交流變壓器之前請先確定關閉掃描器上的電源開關。

1. 將交流變壓器插入掃描器的電源連接埠。

2. 將交流變壓器的另一端插入標準交流電源插座。
3. 將 USB 連接線的方形接頭插入掃描器後方的 USB 埠。
4. 將此 USB 連接線另一端的長方形接頭插入電腦主機後方的 USB 埠。
5. 將另一條 USB 連接線的長方形接頭插入此掃描器後方的 USB 集線器。
6. 將另一條 USB 連接線另一端的方形接頭插入另一個掃描器的 USB 埠。

第三步、安裝軟體

1. 按下電源開關以啟動掃描器電源。



2. 安裝驅動程式：
 - a. 請將隨機附贈的安裝設定軟體光碟片放入光碟機內，點擊彈出的通知訊息，然後在彈出的視窗中點擊[執行 install.exe]。如果錯過彈出的通知訊息，請退出並重新插入驅動安裝光碟。
 - b. 如果「使用者帳戶控制」對話框跳出的話，點選「是」。
3. 遵循螢幕上的指示，安裝掃描器所需的所有程式。如果精靈對話框跳出的話，按「下一步」按鈕，接著在「Windows 安全性」視窗中點選「仍然安裝此驅動程式軟體」，然後在精靈對話框中按「完成」按鈕。
4. 待軟體安裝完畢後，關掉所有開啓的程式，點選「完成」按鈕重新啓動電腦。



請將驅動安裝光碟存放妥當，以備將來您可能需要安裝驅動程式和軟體時使用。

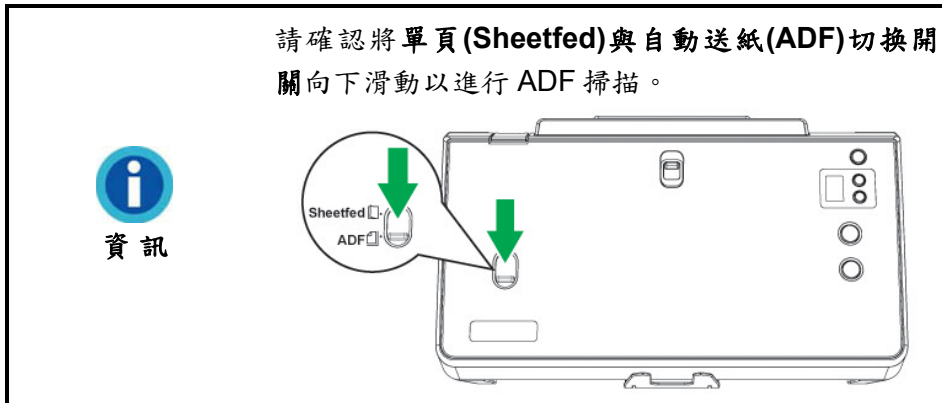
5. 假如電腦的 USB 功能正常，電腦會自動偵測到有新的裝置連接到 USB 埠，螢幕上會出現「新增硬體精靈」的視窗畫面。



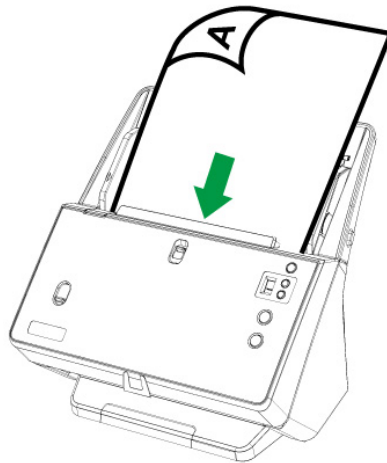
如果您在電腦關機時接上掃描器，打開電腦進入視窗時也會出現「新增硬體精靈」畫面。



第四步、測試掃描器

下述的測試程序係用來測試電腦和掃描程式是否能與掃描器配合。測試前，請先確定所有接線都已接妥。



1. 請將文件頁首頂端朝下且面也朝下放入 ADF，文字面朝向進紙匣方向。



2. 按兩下 Windows 系統工作列右側的  圖示。
3. 在「按鍵設定」視窗左邊點選一個按鈕以選擇一個任務序號。從「套用按鍵功能樣式」下拉清單中選擇需要的功能，並調整按鍵設定。選擇「ADF 自動送紙器（正面）」為掃描方式。點選「確定」按鈕結束「按鍵設定」視窗。
4. 右鍵點選 Windows 系統工作列上的  圖示，並由彈出的功能表中選取「執行」。在彈出的選單中點選所需的按鈕功能。
5. 此時自動進紙器上的文件將自動進行傳送和掃描。掃描器隨即開始掃描並執行您在「按鍵設定」視窗中指定的任務。

相容標準 TWAIN 軟體

您的掃描器為 TWAIN 相容的掃描器，幾乎相容於所有的 TWAIN 軟體。

第二章、執行掃描

掃描器需要由特定程式軟體來掃描。因為不管是掃描文件或圖片，電腦都會把從掃描器輸入的資料當成影像來處理，大多數的掃描動作都可在影像編輯軟體中執行，讓您預覽、編輯、儲存以及輸出掃描的影像。

那麼要如何掃描文字文件並在文書處理軟體中編輯呢？這就要使用光學文字辨識軟體（OCR, Optical Character Recognition）來達成。光學文字辨識軟體可將掃描文件所得的影像檔，轉為文字檔供文書軟體進行瀏覽、編輯、及儲存。隨機附帶的驅動安裝光碟內也有光學文字辨識軟體。

DocAction 程式巧妙地將您的掃描器與電腦及其它周邊裝置整合為一體，提供多種方便快捷的掃描功能。使用 DocAction 時，您不必在每次掃描時都調整設定。只需按下掃描器控制面板上的任何按鍵，或點選 DocAction 的任何螢幕選單項目，掃描器即開始掃描您的文件，並將掃描影像傳送到指定的目的地，可以是印表機、電子郵件程式、影像編輯軟體等，也可儲存至指定磁碟。

有關以上所提程式的詳細說明，請參閱其線上說明文件。

本章介紹操作掃描器的三個重要步驟，請仔細閱讀並確實遵循以確保正確操作方法，並使掃描器達到最佳效能。

1. 整理原稿
2. 放置原稿、放置單一尺寸的標準原稿、放置名片、放置塑膠卡、放置混合尺寸原稿、放置對折文件、放置護照冊子
3. 進行掃描

整理原稿

掃描前正確的放置紙張可有效防止進紙故障和掃描器故障。

- 檢查文件狀態
- 散開文件

檢查文件狀態

檢查文件尺寸和重量，確定符合本手冊「附錄A：規格」所描述的掃描器接受文件尺寸和重量。

使用 ADF 進行批次掃描，可以提高您的工作效率。掃描器的 ADF 接受各式紙張及您在日常辦公和生活中常用到的紙張材料，例如：

- 符合本手冊「附錄A：規格」所述支援尺寸和重量的常規紙張
- 多孔紙
- 銅版紙張，如文宣冊子



注意

請仔細閱讀下列操作方法以防止進紙故障和損壞 ADF 機體。

- 將文件放入 ADF 前，務必清除所有固定文件的物件，如夾子、訂書針、迴紋針或其他小物件；
- 確保紙張平整，無折皺且無捲曲。
- 避免掃描帶鉛筆筆跡及剪報的文件，因為這類紙張可能造成 ADF 的曝光玻璃及內部髒污。如果您確實需要掃描這類紙張，那請時常清潔您的掃描器（參閱本手冊「第三章、掃描器的保養和維護」）。
- 使用 ADF 掃描成批的紙張時，每批紙張可以有相同或不同的重量。

如果文件符合下述現象，請勿使用 ADF 進行掃描。

- 紙張定量低於 27 g/m² (7.2 lb.) 或大於 413 g/m² (110 lb.)
- 裝訂有訂書針或夾子的文件
- 厚度不一的紙張，如信封
- 折疊、捲曲、重疊、撕破的紙張
- 帶不規則邊角的紙張
- 帶有靜電的紙張
- 描圖紙
- 複寫紙、重力感應紙、無碳複寫紙
- 其他不屬於紙張的物品，如布料，金屬薄片。



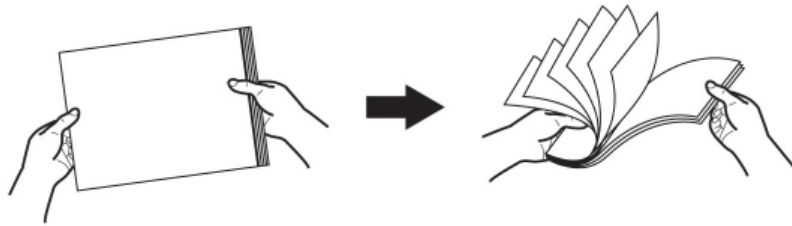
注意

- 勿使用 ADF 掃描照片或具有特殊價值的原始文件；進紙故障可能致使文件皺褶或其他損毀。
- 勿將有濕油墨和修正液未乾的紙張放到 ADF。請稍等數分鐘，待油墨和修正液乾透後再放到 ADF。

散開文件

將一疊文件放入 ADF 時，請按以下方法處理欲掃文件：

1. 鬆散整疊文件，使紙張一一分開，不能有沾黏。確認紙張消除靜電。



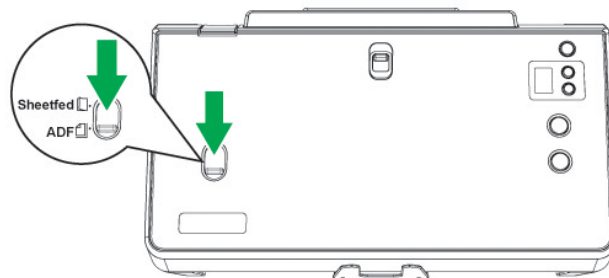
2. 收攏所有文件，雙手握住文件的兩側，分別將文件的上下邊放在平面上輕抖。



此方法能使每張文件正常通過 ADF，可防止進紙故障的發生。

將掃描物件放在 ADF 進紙匣中間

將掃描物件放在 ADF 進紙匣中間是掃描相同尺寸物件的主要方法，請確認將單頁 (Sheetfed) 與自動送紙 (ADF) 切換開關向下滑動以進行 ADF 掃描。



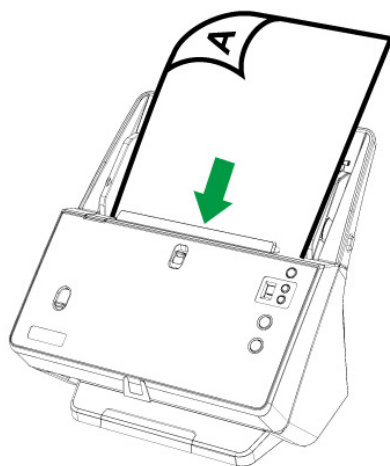
放置原稿

放置單一尺寸的標準原稿

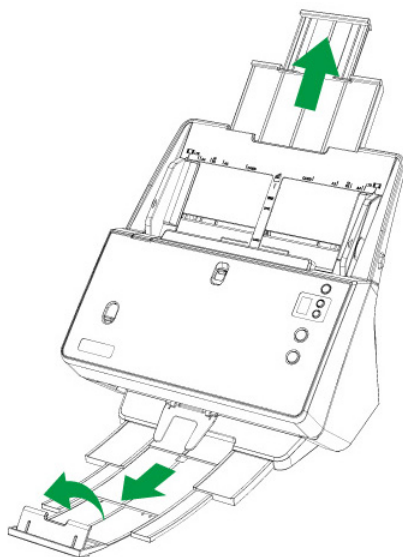
1. 將欲掃文件頁首頂端朝下且面朝下沿進紙匣的中央放置在 ADF 上，直至觸及 ADF 底部。

如要單面掃描，將文件面朝下放置，以使要掃描的那面朝向進紙匣。

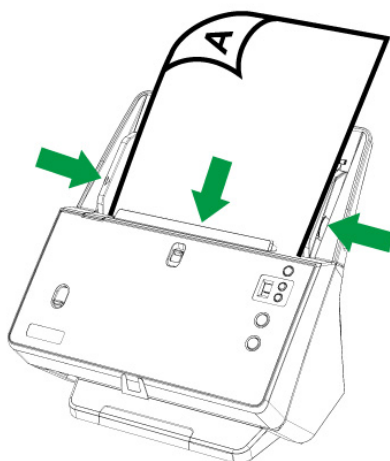
如要雙面掃描，將您所要掃描的那面朝下放置，以使要掃描的那面朝向進紙匣。



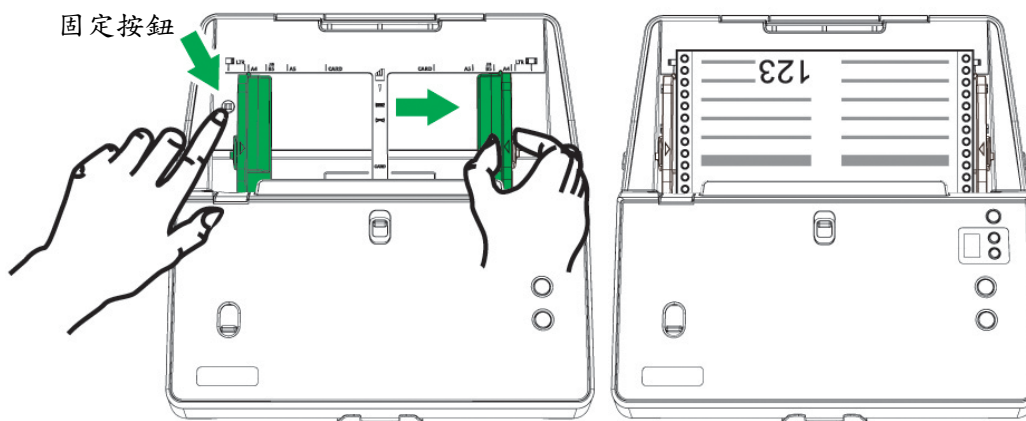
2. 請打開紙張延伸板和出紙匣來固定文件位置，若有需要可放下出紙導板輔助整疊紙張輸出的正確排序。



3. 根據導紙夾的寬度，輕推導紙夾使其正好與紙張接觸即可。



4. 掃描孔洞報表紙時，將導紙夾完全向外滑動以放入孔洞報表紙。按下固定按鈕即可將導紙夾完全向外滑動。



注意

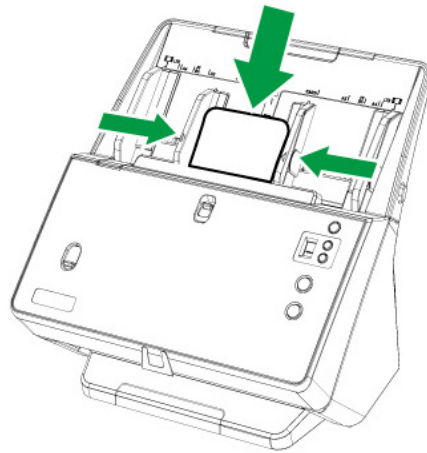
- 放入 ADF 的文件不得超過 100 張 (70 g/m², 18 lb)。
- 使用 ADF 掃描的文件最小尺寸為 5.08 × 5.08 cm (2" × 2", 寬 × 高)。
- 確保文件和邊夾間無空隙，否則文件在掃描過程中可能發生歪斜。
- 雖要妥善放置文件於 ADF 以達到最佳掃描效果，但不能將文件卡得太緊而導致進紙受阻、紙張無法通過、卡紙等故障。
- 在進紙和掃描進行時，請勿在 ADF 進紙托盤加放文件。

放置名片

1. 將名片前端朝下且面朝下沿 ADF 中央水平(橫放)放進 ADF 直至觸及 ADF 底部。

如要單面掃描，請將名片面朝下放置。

如要雙面掃描，請將名片依您要的次序放置。



2. 調整導紙夾到名片大小，輕推導紙夾使其輕輕觸碰名片兩邊即可。



注意

- 請確保您所掃描的名片是水平(橫放)放入 ADF 中。
- 請勿一次放入超過 30 張名片。

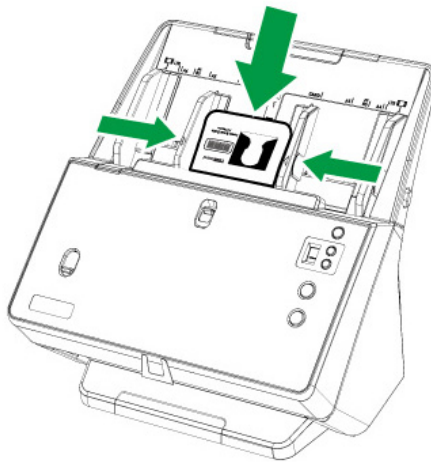
放置塑膠卡

用本機器掃描的塑膠卡可以有凸字刻紋的信用卡、駕照、身分證、健保卡、醫保卡或其他會員卡。對於有凸字刻紋的卡片，請務必將凸字面朝上放入掃描器中。

1. 將塑膠卡前端朝下且面朝上沿 ADF 中央水平(橫放)放進 ADF 直至觸及 ADF 底部。

如要單面掃描，將卡片凸字面朝上放置。

如要雙面掃描，請將卡片依您要的次序放置。



2. 調整導紙夾到卡片寬度，輕推導紙夾使其輕輕觸碰卡片兩邊即可。

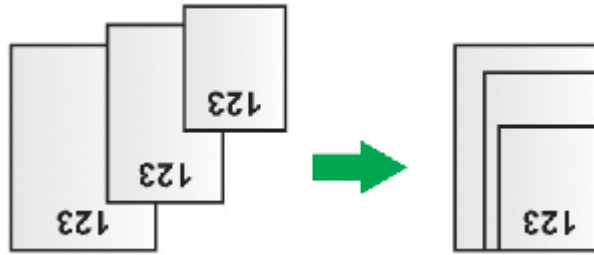


注意

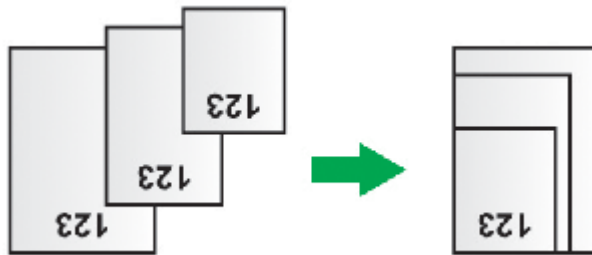
- 請確保您所掃描的塑膠卡是水平(橫放)放入 ADF 中。
- 每張卡的最大厚度為 1.2 mm。

放置混合尺寸原稿

1. 首先對齊文件頂部，然後將所有文件對齊在一側，最小的文件放在整疊混合文件的最上方。

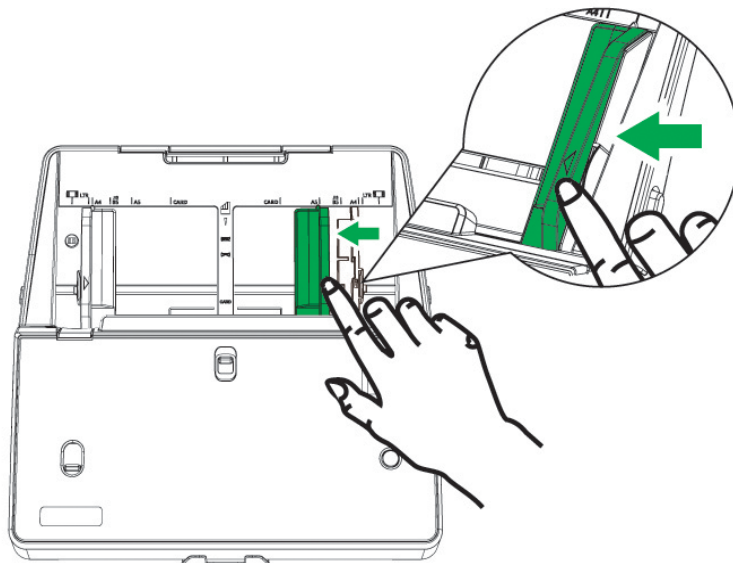


將所有文件對齊右側

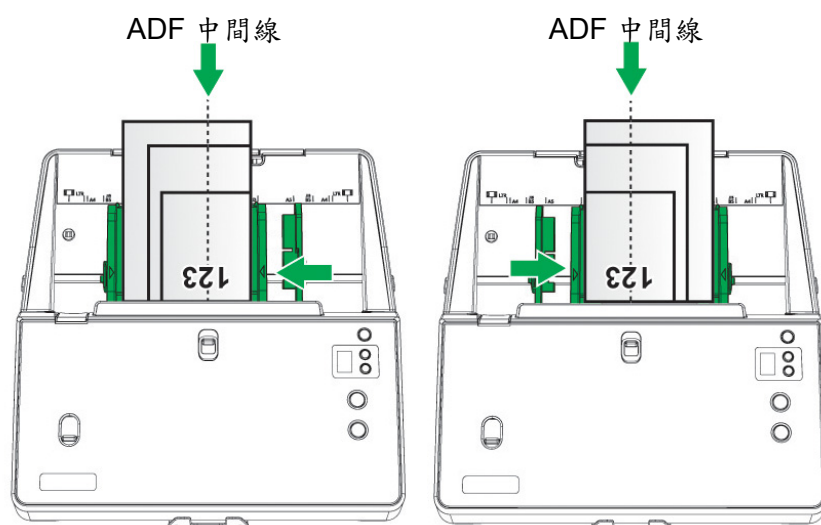


將所有文件對齊左側

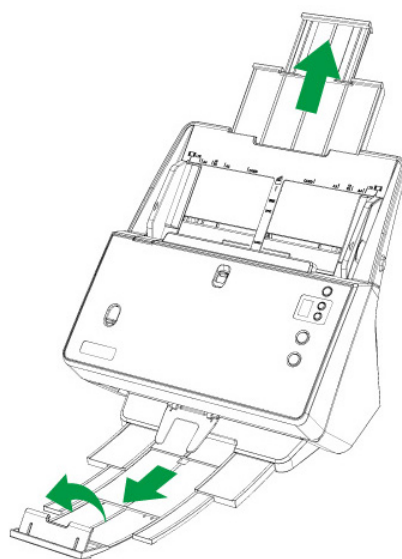
根據導紙夾的寬度，輕推導紙夾使其正好與整疊文件中最寬的紙張接觸即可。建議將所有文件與最靠近 ADF 中間線的導紙夾對齊。您可以根據需要將左右兩邊的導紙夾分為對稱導紙夾和不對稱導紙夾。



- 將欲掃描的文件頁首頂端朝下且面朝下放置在 ADF 上，直至觸及 ADF 底部。確認所有文件都達到 ADF 中間線再送入掃描器，最小文件的中間線放置在 ADF 中間線上，取紙滾輪才能汲取文件紙張。否則，某些文件可能無法送入掃描器中。

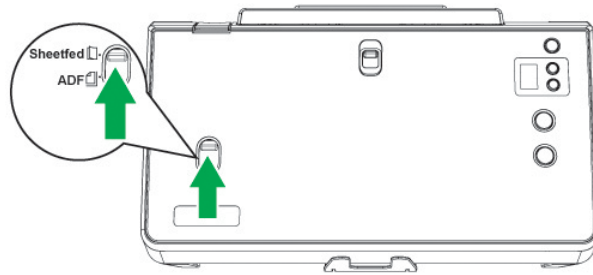


- 請打開紙張延伸板和出紙匣來固定文件位置。當您掃描紙張尺寸重量不同的混合批量文件時，放下出紙導板輔助整疊紙張輸出的正確排序。

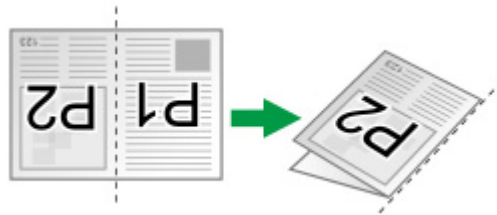


放置對折文件

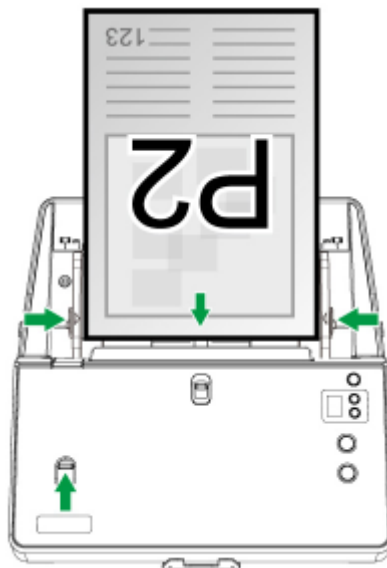
掃描對折文件時，請確認將單頁(Sheetfed)與自動送紙(ADF)切換開關向上滑動以進行饋紙式單張掃描，再逐一放置文件。



1. 如果要掃描一張大尺寸的文件，將要掃描的那面朝外，從中間整齊的對折。



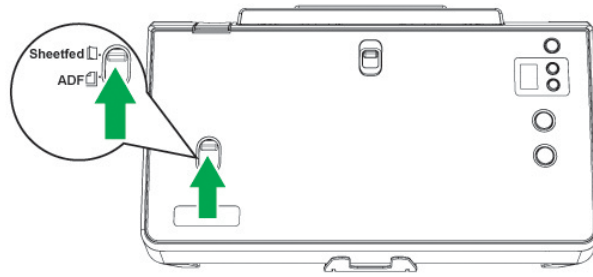
2. 將欲掃文件頁首頂端朝下且面朝下沿進紙匣的中央放置在 ADF 上，直至觸及 ADF 底部。
如要單面掃描，將文件面朝下放置，以使要掃描的那面朝向進紙匣。
如要雙面掃描，將您所要掃描的那面朝下放置，以使要掃描的那面朝向進紙匣。



3. 根據導紙夾的寬度，輕推導紙夾使其正好與紙張接觸即可。

放置護照冊子

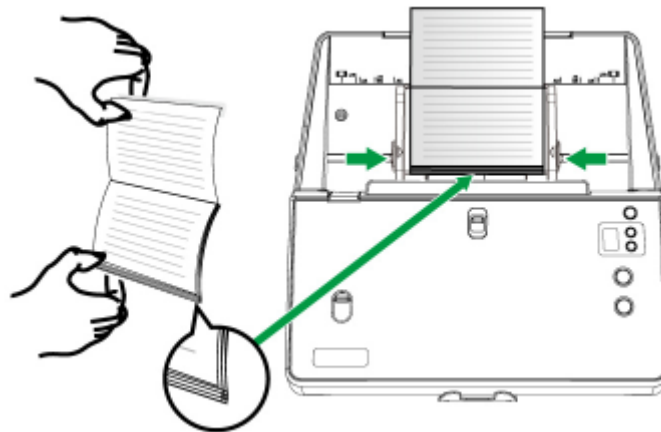
掃描護照時，請確認將單頁(Sheetfed)與自動送紙(ADF)切換開關向上滑動以進行護照掃描。



1. 翻開護照本，有一部分護照頁面較少，另一部分護照頁面較多。



2. 放置護照本，將護照頁面較多的那部分向下，且面朝上沿進紙匣的中央放置在 ADF 上，直至觸及 ADF 底部。調整紙張導紙夾到護照本寬度。




進行掃描

有下列 4 種掃描方法：


1. 按下掃描器控制面板上的按鍵進行掃描。
2. 透過 DocAction 的螢幕「執行」選單進行掃描。
3. 在 DocAction 程式視窗中使用左側排列的圖示按鈕進行掃描。
4. 在任一 TWAIN 相容的程式中使用 TWAIN 視窗進行掃描。

在您安裝掃描器驅動程式時，TWAIN 程式和 DocAction 軟體將自動安裝到您的電腦系統。



注意

開始掃描前，請檢查：

- 您的電腦和掃描器電源均已開啓。
- Windows 系統工作列右側有此圖示 。
- ADF 中的文件放置正確。

用掃描器按鍵來完成掃描

使用掃描器按鍵來完成掃描工作非常容易和方便。掃描器面板上顯示的掃描任務數字是經由 DocAction 設置的，DocAction 讓您以最便捷的方式使用常用掃描功能。當您要重覆使用相同的設定做掃描，並將掃描影像傳送到相同目的地時，更能體會其有用。在您使用掃描器按鍵進行第一次掃描時，建議您先根據您的需要和喜好設定按鍵的設定。

用掃描器按鍵進行掃描

1. 請滑動調整單頁(Sheetfed)與自動送紙(ADF)切換開關以確認符合您的需求。將文件或圖片放到掃描器上（參閱本使用手冊中相關章節，以瞭解如何裝載文件到 ADF 上。）
2. 藉由按鍵設定視窗檢查目前的按鍵設置。如果需要，您還可以調整設置以符合您目前的要求。（參閱本使用手冊中 [調整按鍵功能設定](#)和 [查看按鍵的設置](#)以瞭解更多資訊。）
3. 按向上或向下按鍵，選擇需要的任務設定。
4. 按 **Scan** 按鍵。

掃描器隨即開始掃描並執行您在「按鍵設定」視窗中指定的任務設定。





注意

文字辨識處理僅限於文字文件。掃描圖片或影像時請勿使用 OCR 按鍵。

調整按鍵功能設定

在「按鍵設定」視窗中，您可以找到視窗左側排列有數個按鈕。每個按鈕對應一種掃描任務，下面的數字對應掃描器面板上顯示的功能序號。我們預設了九種常用的掃描任務以方便您立即開始掃描。當然，您也可以對這九種任務分別進行設置，以充分滿足您的需要和偏好。設置步驟如下：

1. 採用以下任一方法開啟「按鍵設定」視窗：

- 按兩下 Windows 系統工作列右側的  圖示。
- 右鍵點選 Windows 系統工作列右側的  圖示，然後由彈出的選單點選「按鍵設定...」。



2. 在視窗左邊點選一個按鈕以選擇一個任務序號。

3. 從**套用按鍵功能樣式**下拉清單中選擇需要的功能，並調整按鍵設定。

點選按鍵設定視窗中的「說明」按鈕以查看更多輔助說明。

查看按鍵的設置

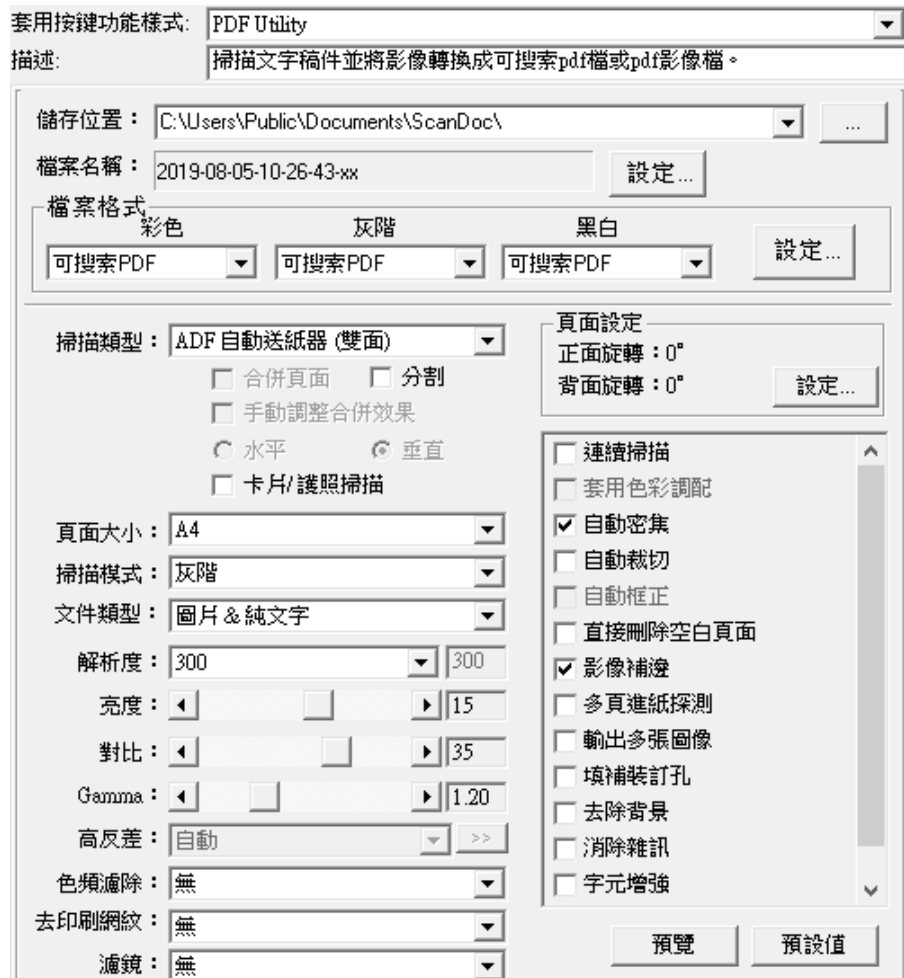
有 2 種方法可查看 DocAction 的設定視窗：


- 按兩下 Windows 系統工作列上的  圖示。
- 右鍵點選 Windows 系統工作列上的  圖示，然後由彈出的功能表中點選「按鍵設定...」。

用 DocAction 的「執行」功能表來完成掃描

您也可以使用 DocAction 中的「執行」功能表來完成相同的掃描任務。DocAction 程式提供一種方便快捷的方法來完成多種掃描功能。請參照下列操作步驟：

1. 請滑動調整單頁(Sheetfed)與自動送紙(ADF)切換開關以確認符合您的需求。將文件或圖片放到掃描器上。
2. 藉由按鍵設定視窗檢查目前的按鍵設置。如果需要，您還可以調整設定以符合您目前的要求。



3. 右鍵點選 Windows 系統工作列上的  圖示，並由彈出的功能表中選取「執行」。



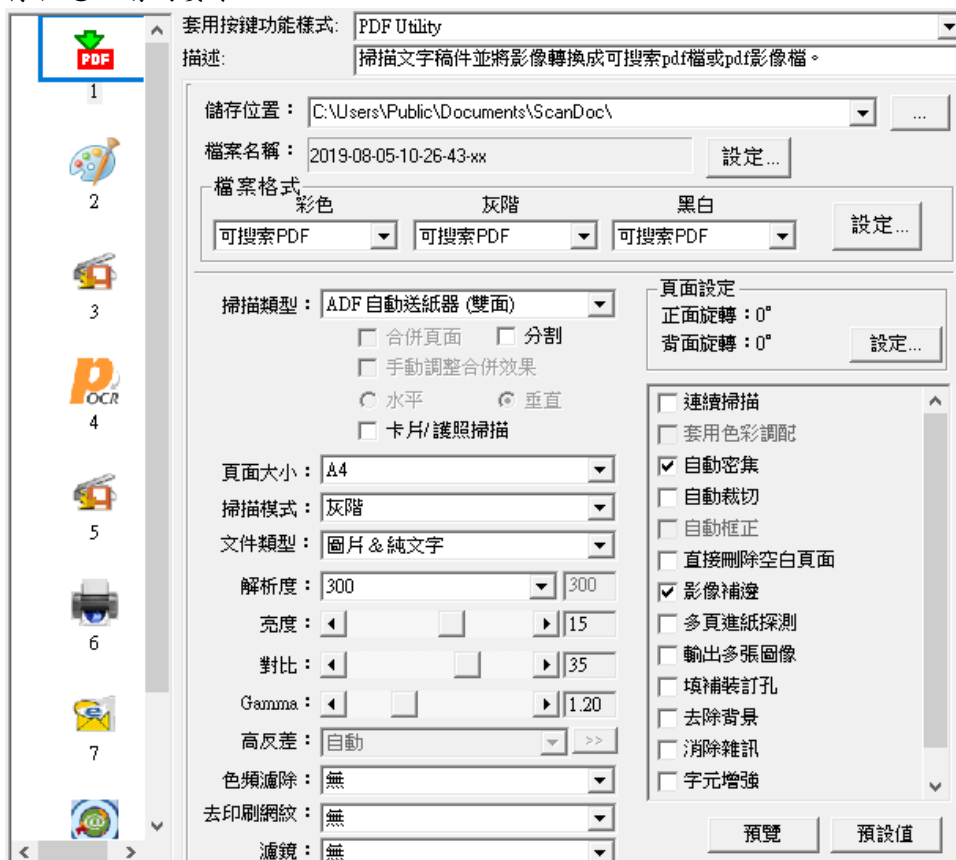
4. 點選所需的按鈕功能。

掃描器隨即開始掃描並執行您在「按鍵設定」視窗中指定的任務。

從 DocAction 視窗中使用左側排列的圖示按鈕進行掃描

在 DocAction 視窗中雙擊左側排列的圖示按鈕可執行掃描任務。請參照下列操作步驟：

1. 請滑動調整單頁(Sheetfed)與自動送紙(ADF)切換開關以確認符合您的需求。將文件或圖片放到掃描器上。
2. 藉由「按鍵設定」視窗檢查目前的按鍵設定。如果需要，您還可以調整設定以符合您目前的要求。



3. 在 DocAction 視窗左側雙擊所要的圖示按鈕。

掃描器隨即開始掃描並執行您在「按鍵設定」視窗中指定的任務。

用 TWAIN 來完成掃描

掃描器隨機附帶軟體中的 TWAIN 是個很重要的程式，它是掃描器硬體與您使用的影像編輯軟體的中間介面。您可以從 TWAIN 視窗調整設定選項，並且界定掃描影像品質。

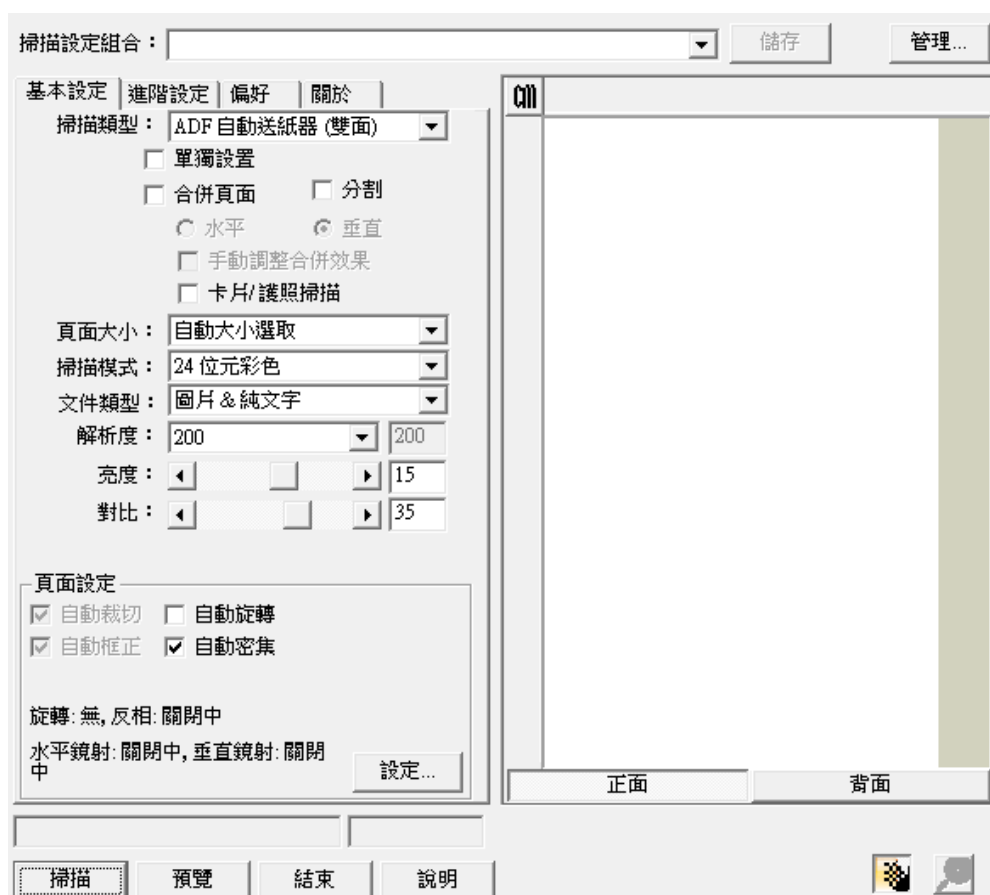
以下描述如何在您的 TWAIN 相容程式中透過 TWAIN 介面進行掃描。當您熟悉此操作方法後，您也可以使用其他 TWAIN 相容的掃描程式或影像編輯軟體進行掃描。

選取掃描來源：

如果您的電腦連接了不只一台掃描器或者其它影像處理裝置，在啟動 TWAIN 程式之前，您需要把這台掃描器設為預設掃描來源。請參閱您的 TWAIN 相容程式使用手冊查詢更多相關設定資訊。

在您的 TWAIN 相容程式中進行掃描：

1. 啟動您的 TWAIN 相容程式。
2. 在 TWAIN 相容程式中開啟 TWAIN 視窗，相關資訊請參閱您的 TWAIN 相容程式使用手冊。
3. 在隨即打開的 TWAIN 視窗中，如果您想進行單面掃描，選擇「ADF 自動送紙器(正面)」為掃描方式，如果您想掃描雙面文件，可選擇「ADF 自動送紙器(雙面)」。



4. 調整掃描設定。如要「ADF 自動送紙器(雙面)」掃描，您可以對文件的正面和背面分別進行掃描設置。點擊「正面」按鈕調整文件正面的掃描設置，然後點選「背面」按鈕調整文件背面的掃描設置。
當選擇「ADF 自動送紙器(雙面)」為掃描類型、「自動大小選取」為頁面大小時，「合併頁面」功能將被啟動，您可以使用合併頁面功能，將正面和背面的掃描文件影像合併輸出到一張影像中。「合併頁面」功能被啟動後，您可以選擇水平合併，將正反兩面的影像資料水平合併到一張圖中（即背面影像將放在正面影像的右側），或者選擇垂直合併，將正反兩面的影像資料垂直合併到一張圖中（即背面影像將放在正面影像的下方）。
5. 請滑動調整單頁(Sheetfed)與自動送紙(ADF)切換開關以確認符合您的需求。將文件中的一張紙放入掃描器，點選「預覽」按鈕。掃描影像即出現在預覽視窗。在預掃影像中調整預覽邊框或裁切不需要的內容，您可用滑鼠鼠標點選或拖曳掃描區域邊框。如果您對預覽影像不滿意，可以再次調整掃描設置。
6. 將文件所有紙張放入，點選「掃描」按鈕。

7. 掃描完成後，點選「結束」按鈕關閉 TWAIN 視窗。掃描影像即顯示在您的 TWAIN 相容程式介面內，您即可作進一步編輯處理影像。

點選 TWAIN 視窗中的「說明」按鈕以查看更多輔助說明。

第三章、掃描器的保養和維護

您的掃描器通常不需要特殊的維護。但是要讓您的掃描器能始終發揮其高品質的性能，您仍需瞭解相關保養常識並做適當維護，以確保順利完成您的每次掃描工作。

清潔掃描器

在掃描的過程中，附著在紙張上的紙屑、灰塵、墨漬和印刷滾筒墨色可能讓 ADF 內部有髒污，進而導致較差的影像掃描品質或進紙故障。間隔多少時間清潔掃描器則端視您的使用情況，例如掃描怎樣的紙張、掃描多少張。

請依下述步驟清潔掃描器的表面和 ADF 組件。輕輕擦拭如下所提位置，切勿用力摩擦。



警告

- 清潔掃描器前，關閉掃描器並拔掉掃描器的電源連接線和 USB 連接線。等待玻璃和裏面的 ADF 內部冷卻數分鐘至常溫。
- 清潔掃描器後用肥皂和水清潔您的雙手。

清潔用品

準備以下清潔用品：

- 柔軟、乾燥的布（或棉布）
- 不含研磨劑的清潔劑：酒精（75%），勿使用水。

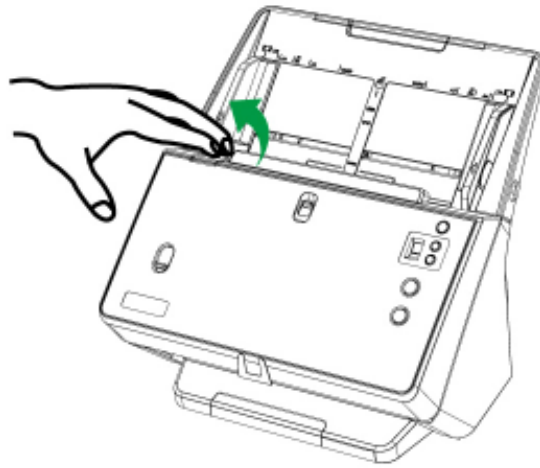


注意

- 您也可以使用玻璃清潔劑或窗戶使用的中性洗滌劑來清潔掃描器的玻璃平臺。
- 但是，切勿使用這類清潔劑來清潔 ADF 進紙滾輪、橡膠摩擦輪、取紙滾輪、分紙滾輪、偵測器和感應器。
- 使用其他清潔材料可能損壞您的掃描器。

清潔 ADF

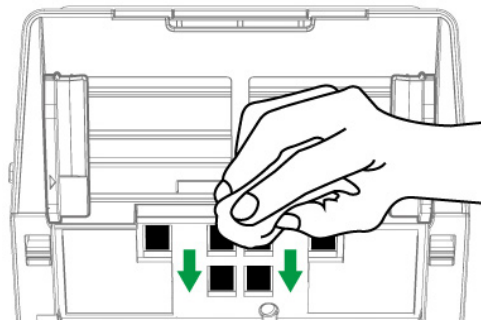
1. 輕輕撥動上蓋鎖即可打開 ADF 蓋板。



2. 棉布沾少許清潔劑，輕輕擦拭以下所述位置，注意勿摩擦表面。

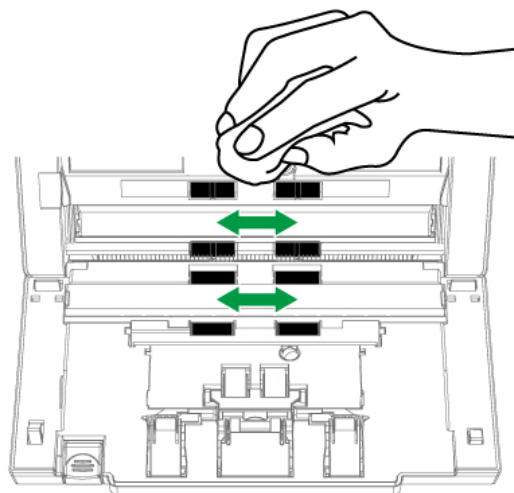
清潔取紙滾輪和分紙滾輪

從上往下（如圖中箭頭所示方向）擦拭取紙滾輪和分紙滾輪。



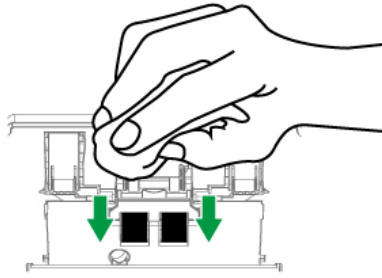
清潔進紙滾輪

橫向擦拭滾輪，轉動後再橫向擦拭。如此重覆擦拭直至整個滾輪表面清潔完畢。

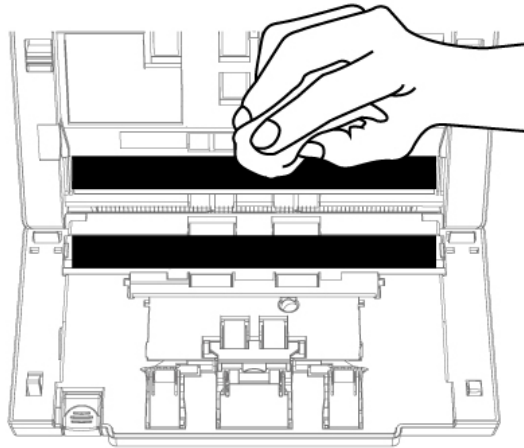


清潔摩擦輪

從上往下（如圖中箭頭所示方向）擦拭摩擦輪。



清潔 ADF 玻璃：

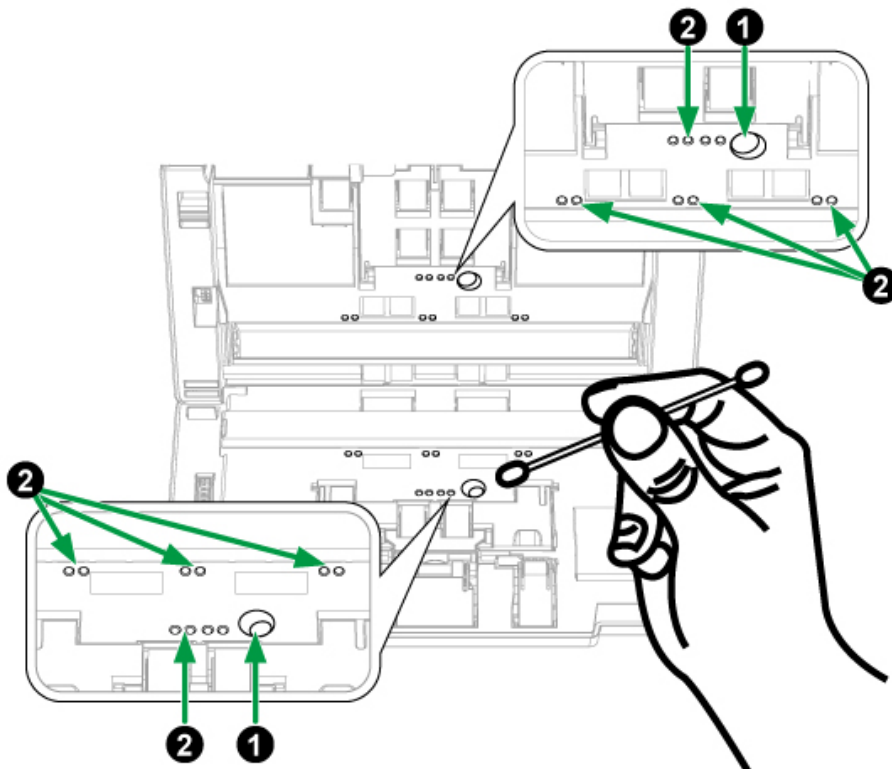


注意

請勿將清潔劑直接噴撒到掃描器的玻璃上，殘留的清潔劑可能霧化和損壞掃描器。

清潔偵測器和感應器

用棉花棒清除多張進紙偵測器 **1** 和其他感應器 **2** 上的灰塵。

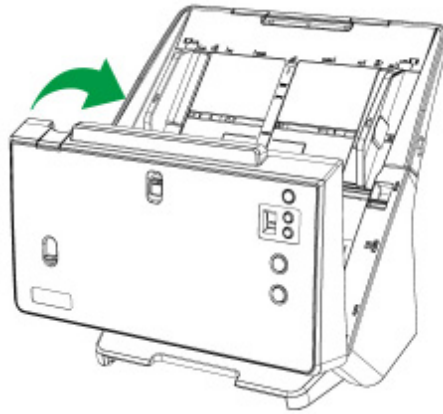




請勿使用酒精，水，洗滌劑和液體。

注意

3. 等待剛剛清潔的區域完全乾透。
4. 用手壓下 ADF 蓋板卡入機體。

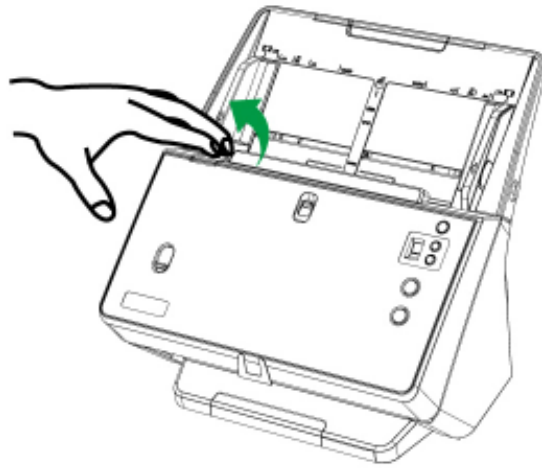


更換消耗零件

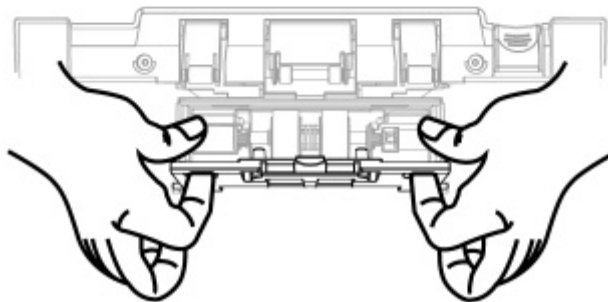
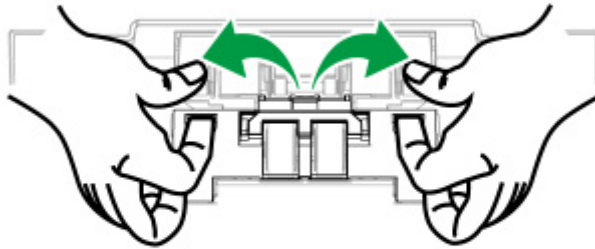
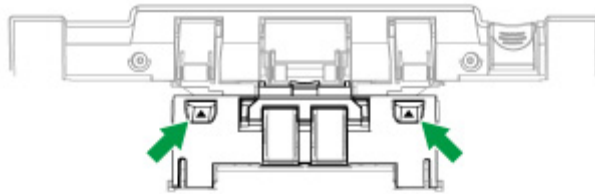
基本上，我們建議您每掃描 100000 張紙(A4, 70 g/m² 或 18 lb.)就更換一次橡膠摩擦輪，並且每掃描 300000 張紙(A4, 70 g/m²或 18 lb.)就更換一次分紙滾輪。Counter Utility 程式能自動計算掃描器已掃描的紙張數，並計算消耗零件的使用次數。在您更換消耗零件之後，請將計數器重設為 0。由 Windows 的「開始」功能表，循「所有程式」選單找到本掃描器型號的資料夾，點擊「掃描器公用程式」。(Windows 8.1 使用者: 將滑鼠游標指向電腦螢幕的右上角或右下角以開啟「快速鍵」欄。點擊「開始」常用鍵，然後按一下畫面左下角附近的箭頭按鍵，即可顯示「應用程式」頁面。將滑鼠游標往螢幕右側邊緣移動，以向右捲動螢幕直到找到「本掃描器型號」，然後點擊「掃描器公用程式」。) 掃描器公用程式隨即打開，點選「Counter Utility」選單。有關 Counter Utility 的進一步使用說明，請參閱掃描器公用程式的線上說明文件。

更換橡膠摩擦輪

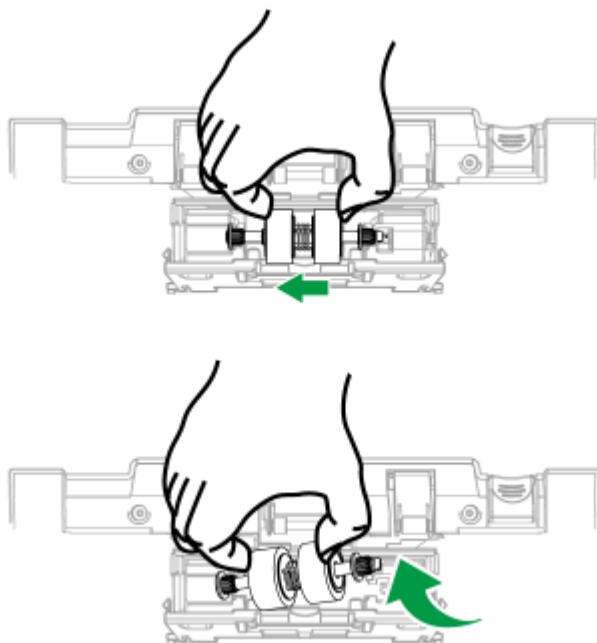
1. 撥動上蓋鎖打開 ADF 蓋板。



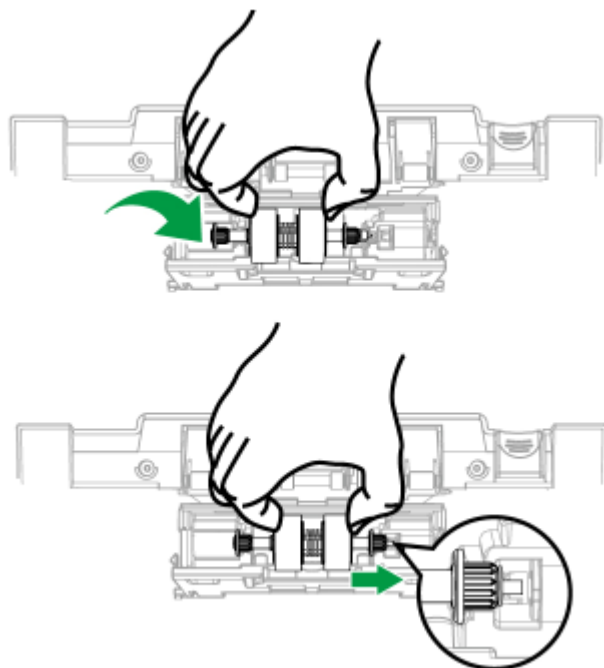
2. 打開橡膠摩擦輪蓋。(如圖中箭頭所示方向)



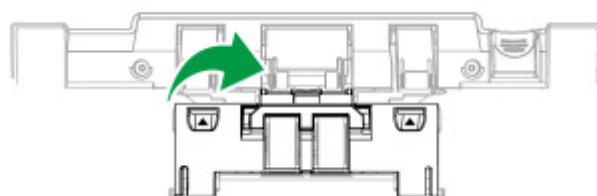
3. 將橡膠摩擦輪軸拉出拿下。(如圖中箭頭所示方向)



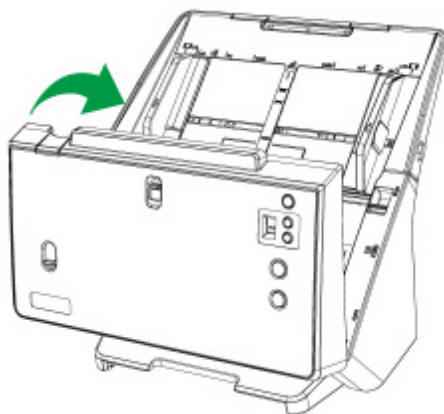
4. 安裝新的橡膠摩擦滾輪，將輪軸對準裝在掃描器的滾輪連接桿上，即可換好新的滾輪。(如圖中箭頭所示方向)



5. 滾動滾輪以確保滾輪位於正確的位置，關上輪蓋。

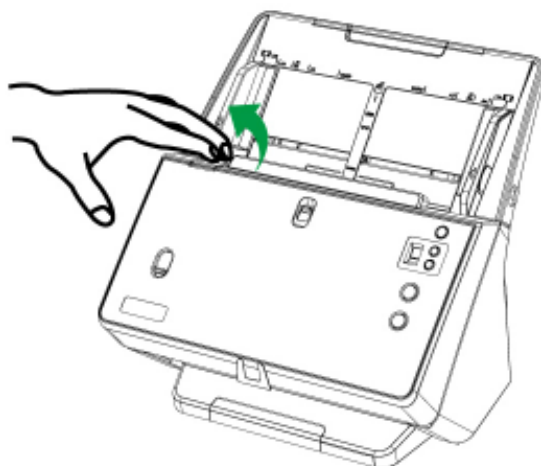


6. 用手壓下 ADF 蓋板直到卡入機體。

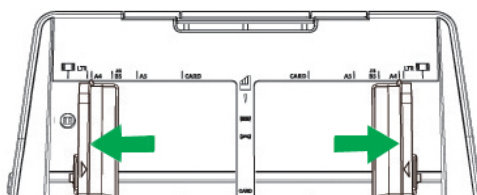


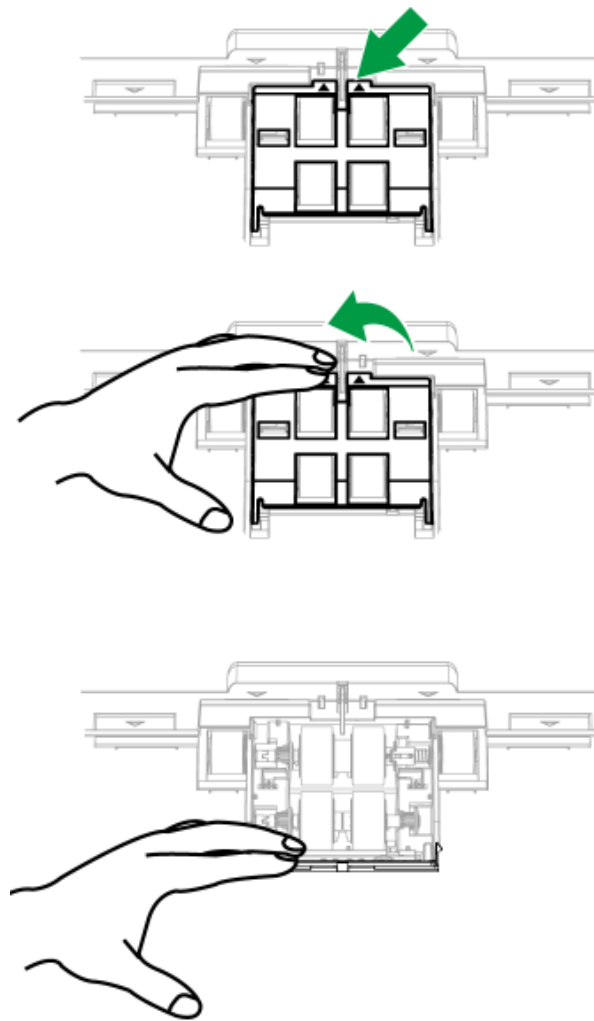
更換取紙滾輪

1. 撥動上蓋鎖打開 ADF 蓋板。

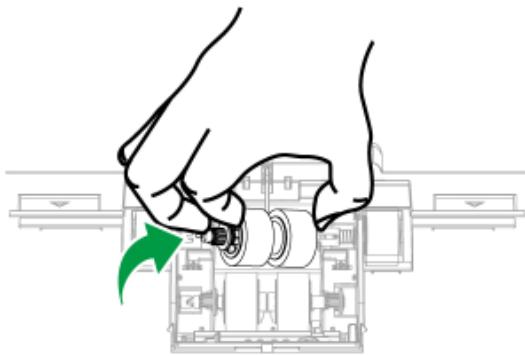
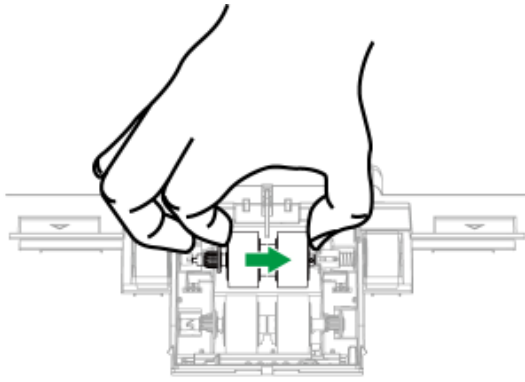


2. 打開輪蓋前先將導紙夾完全向外滑動，接著打開輪蓋。（如圖中箭頭所示方向）

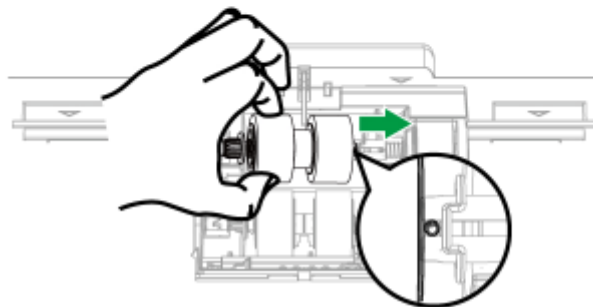
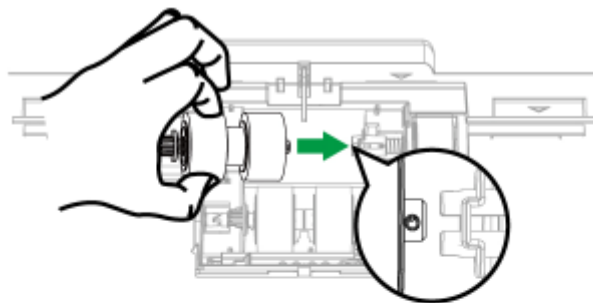




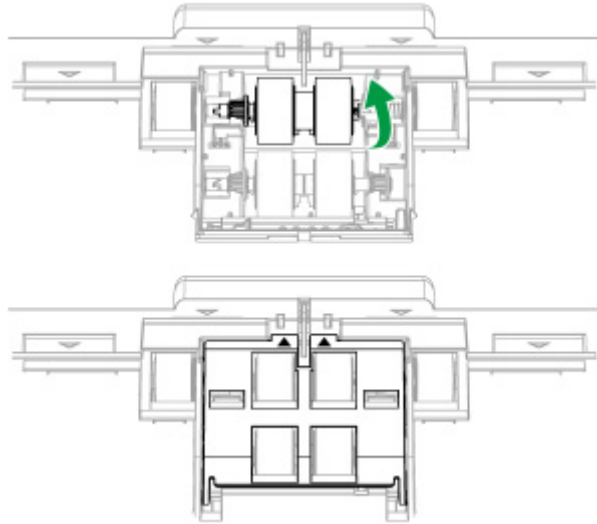
3. 將取紙輪軸拉出拿下。(如圖中箭頭所示方向)



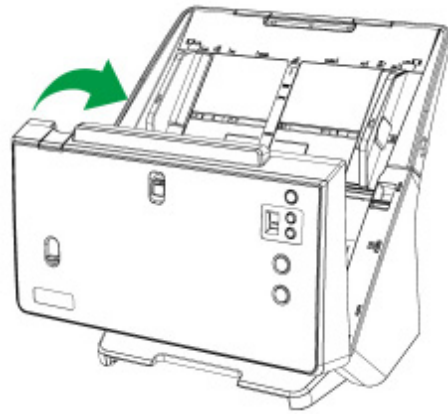
4. 安裝新的取紙滾輪，將輪軸對準裝在掃描器的滾輪連接桿上（如圖中箭頭所示方向），即可換好新的滾輪。



5. 滾動滾輪以確保滾輪位於正確的位置，關上輪蓋。

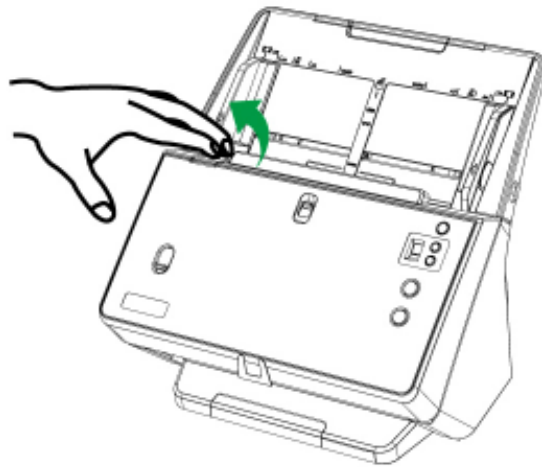


6. 用手壓下 ADF 蓋板直到卡入機體。

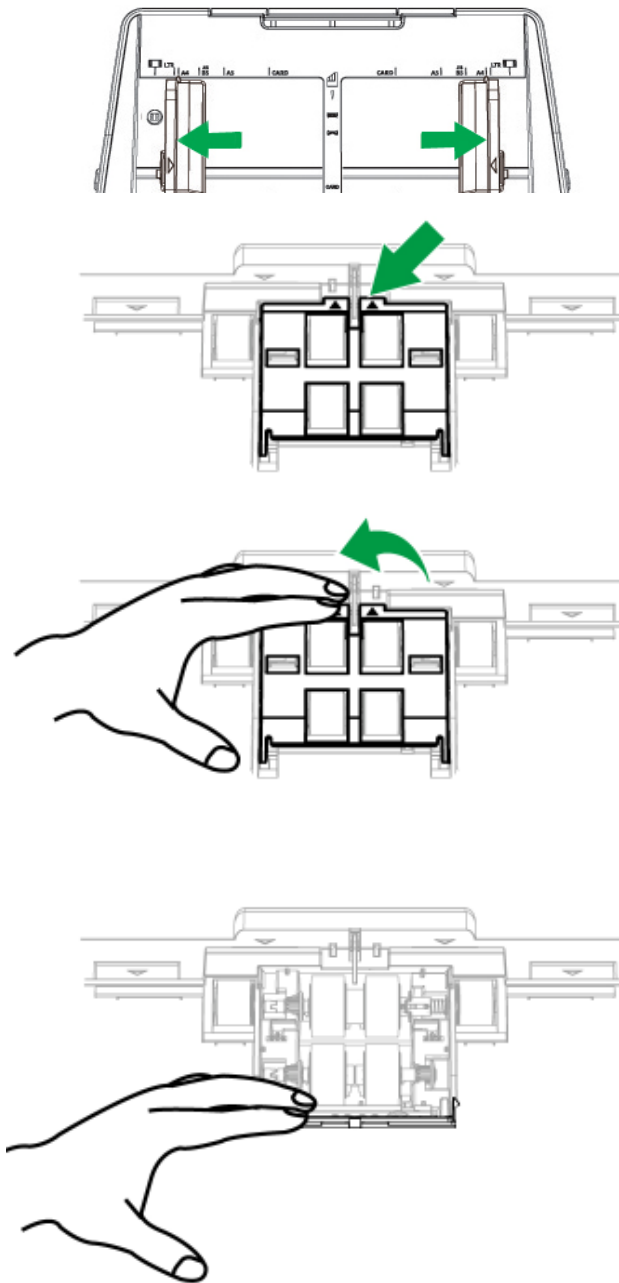


更換分紙滾輪

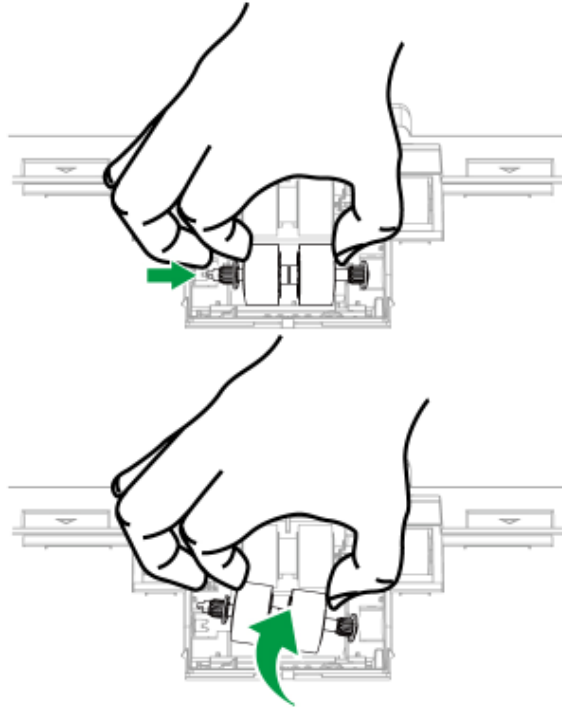
1. 撥動上蓋鎖打開 ADF 蓋板。



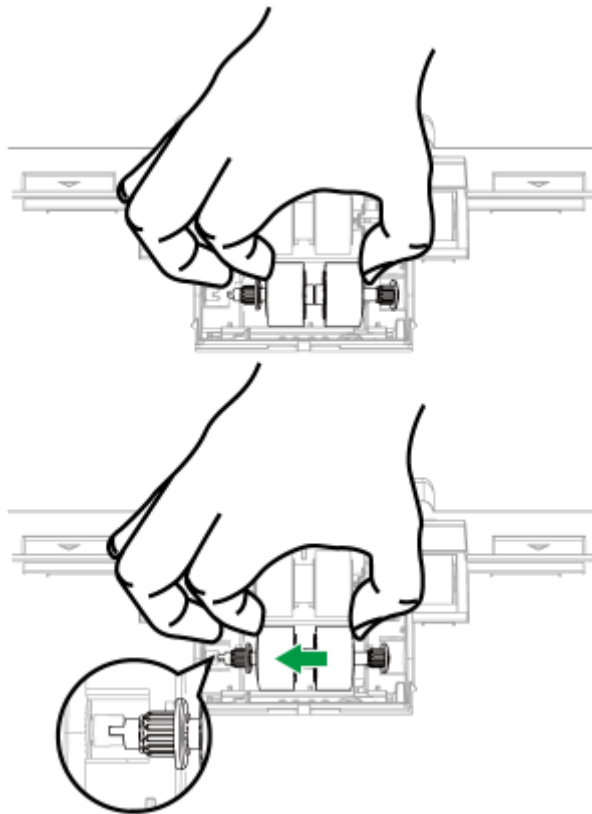
2. 打開輪蓋前先將導紙夾完全向外滑動，接著打開輪蓋。（如圖中箭頭所示方向）



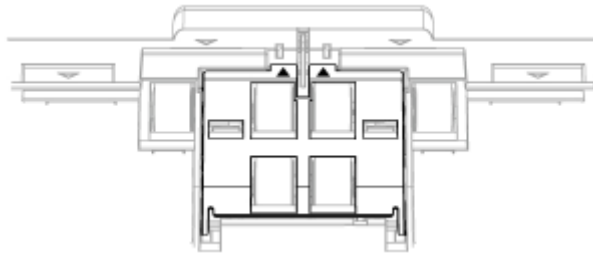
3. 將分紙輪軸拉出拿下。(如圖中箭頭所示方向)



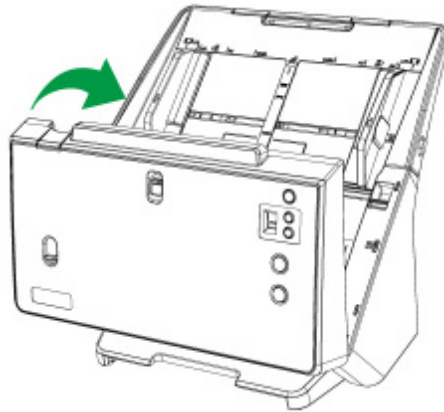
4. 安裝新的分紙滾輪，將輪軸對準裝在掃描器的滾輪連接桿上（如圖中箭頭所示方向），即可換好新的滾輪。



5. 滾動滾輪以確保滾輪位於正確的位置，關上輪蓋。

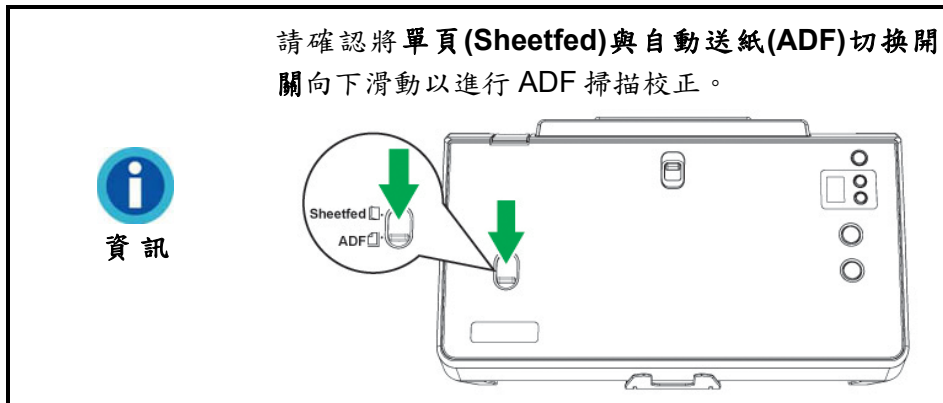


6. 用手壓下 ADF 蓋板直到卡入機體。



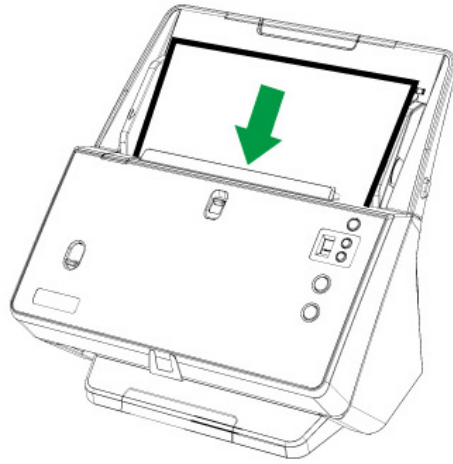
校正掃描器

當掃描影像上應該為白色的區域出現顏色，或者掃描影像的顏色與原件顏色有很大的差異時，掃描器就需要進行校正了。掃描器中的光學元件隨著時間的流轉會自然發生一些變化，校正能夠讓您對其進行調整。



請按照以下步驟校正掃描器：

1. 校正紙兩面的兩邊各有一個箭頭，這是專用於 **ADF 掃描** 的校正紙。
2. 將校正紙放入掃描器中的 ADF，其中一個箭頭指向掃描器的按鍵。



注意

- 請使用隨機附帶的專用校正紙。您也可以使用信紙 / A4 大小的白紙替代，但是校正效果將不及專用校正紙。
- 請將校正紙存放妥當，以備將來您可能需要校正掃描器時使用。

3. 點選 Windows 功能表「**開始 > 所有程式 > (本掃描器型號) > 校正精靈**」。
(Windows 8.1 使用者: 將滑鼠游標指向電腦螢幕的右上角或右下角以開啟「**快速鍵**」欄。點擊「**開始**」常用鍵，然後按一下畫面左下角附近的箭頭按鍵，即可顯示「**應用程式**」頁面。將滑鼠游標往螢幕右側邊緣移動，以向右捲動螢幕直到找到「**本掃描器型號**」，然後點擊「**校正精靈**」。))
4. 在彈出的校正精靈視窗中點選**下一步**，然後點選「**立即校正...**」。
5. 點選「**開始**」按鈕開始校正過程。
6. 掃描器將校正紙吸入，直至穿過掃描器即完成校正過程。校正完成後，請點選「**確定**」，然後點選「**完成**」。

省電控制

為節省耗電量，在完成掃描後，掃描器將自動熄滅光源並且立即進入省電模式。



資訊


- 您可以解除待機模式或設定閒置多長時間後掃描器自動切換為待機模式。只需按壓任何一個掃描器按鍵，即可由待機模式中恢復。
- 由 Windows 的「開始」功能表，循「所有程式」選單找到本掃描器型號的資料夾，即可看到「掃描器公用程式」。(Windows 8.1 使用者: 將滑鼠游標指向電腦螢幕的右上角或右下角以開啟「快速鍵」欄。點擊「開始」常用鍵，然後按一下畫面左下角附近的箭頭按鍵，即可顯示「應用程式」頁面。將滑鼠游標往螢幕右側邊緣移動，以向右捲動螢幕直到找到「本掃描器型號」，然後點擊「掃描器公用程式」。)有關待機模式的進一步使用說明，請參閱掃描器公用程式的線上說明文件。



第四章、常見問題

如果您在使用掃描器的過程中遇到什麼問題，請先按照本手冊相關章節檢查安裝和掃描的操作。

在您聯繫敝公司客戶服務人員前，請先閱讀本章及我們提供的「常見問題集」，或許您可以獲得有用的資訊並自行排除所遇到的困難。由 Windows 的「開始」功能表，循「所有程式」選單找到本掃描器型號的資料夾，即可看到「常見問題集」。(Windows 8.1 使用者：將滑鼠游標指向電腦螢幕的右上角或右下角以開啟「快速鍵」欄。點擊「開始」常用鍵，然後按一下畫面左下角附近的箭頭按鍵，即可顯示「應用程式」頁面。將滑鼠游標往螢幕右側邊緣移動，以向右捲動螢幕直到找到「本掃描器型號」，然後點擊「常見問題集」。)

掃描器的連接

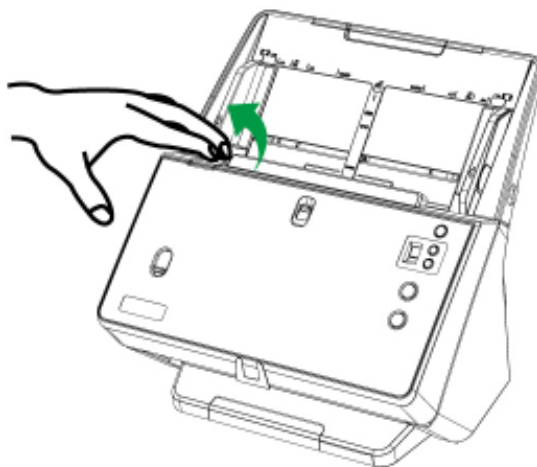
一旦發現連接錯誤，請首先檢查所有線路的連接是否正確。Windows 工具列右方系統匣的  圖示表示掃描器軟體是否正常啟動，及掃描器和電腦之間的連接是否正常。

顯示	狀態
	掃描器程式已成功載入，且掃描器和電腦正常連接，隨時可開始掃描，或是掃描器進入待機模式。
	掃描器未和電腦正常連接，或是您掃描器電源沒有開啓。
無顯示	您已選擇關閉此程式。無論掃描器和電腦是否正常連接，此圖示皆不會出現。

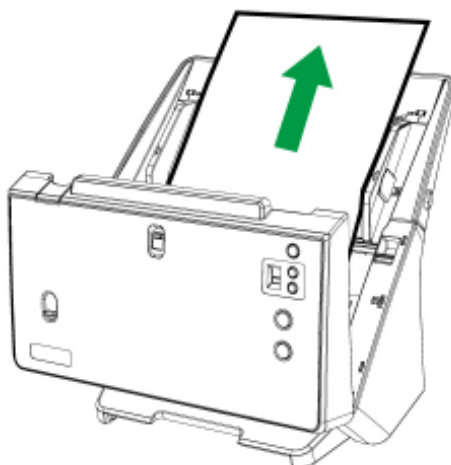
排除卡紙故障

如果 ADF 發生卡紙，請按照以下方法操作：

1. 將所有未卡住的紙張從 ADF 進紙托盤上取出。
2. 輕輕撥動上蓋鎖打開 ADF 蓋板。



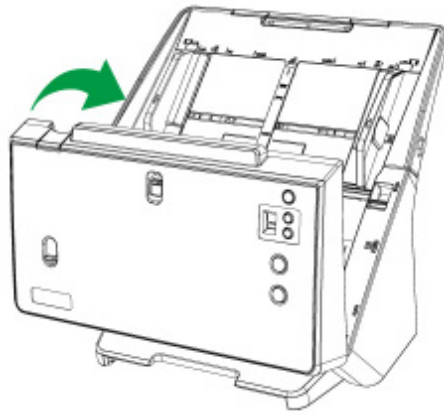
3. 輕輕將卡在 ADF 中的紙張慢慢拉出，避免撕壞紙張或讓紙張產生皺褶。



注意

切勿在未打開 ADF 蓋板的情況下拉扯卡住的紙張或正在掃描中的文件。否則，將可能對 ADF 造成永久損壞。

4. 用手壓下 ADF 蓋板卡入機體。



排除卡紙故障

如果掃描影像產生直紋，請清潔掃描器玻璃和所有滾輪，然後再次校正掃描器。

附錄A：規格⁴

PT2160	
影像感應元件	CIS x 2
光源	LED
光學解析度	600 dpi
硬體解析度	600 x 600 dpi
掃描模式	色彩：48-bit 輸入、24-bit 輸出 灰階：16-bit 輸入、8-bit 輸出 黑/白：1-bit
自動饋紙器容量	1. 100 張 (A4/ Letter 大小，重量 70 g/m ² 或 18 Lbs) 2. 30 張 (名片，橫向饋送) 3. 塑膠卡片，最大厚度 1.2 mm 注意：最大的 ADF 裝載能力多少有差異，取決於紙張重量。
掃描範圍 (寬 × 長)	最大: 216 x 5080 mm (8.5" x 200") 最小: 13.2 x 13.2 mm (0.52" x 0.52")
可接受紙張尺寸 (寬 × 長)	最大: 244 x 5080 mm (9.65" x 200") 最小: 50.8 x 50.8 mm (2" x 2")
可接受紙張重量 (厚度)	27 ~ 413 g/m ² (或 7.2 ~ 110 Lbs)
多張進紙偵測	採用超音波技術
每日建議使用量 (頁)	8,000
滾輪使用壽命 (次數)	300,000
摩擦片使用壽命 (次數)	100,000
操作按鈕	5 個掃描器按鍵: Power, Up, Down, Cancel, Scan 9 個功能按鈕皆可自定義。
電源供應	24 Vdc/ 1.25 A
介面	USB 3.0
淨重	4.1 Kgs (9.04 Lbs)
實體尺寸 (寬 x 深 x 高)	319.9 x 298.2 x 236.6 mm (12.59" x 11.74" x 9.32")
協議	TWAIN 相容
操作溫度	+ 5 °C to +35°C

⁴ 掃描器硬體規格實際可能有所差異，恕不另外通知。

附錄 B：售後服務和保證

假如您的掃描器出現問題，請詳閱本手冊的安裝指導和疑難排除建議。

請至我們的網站 www.plustek.com 獲取更多客戶服務資訊。若需要進一步的服務，請洽詢當地經銷商。

爲了避免延遲，洽詢前先請準備下列資料。

- 掃描器型號
- 掃描器序號〔在掃描器底部〕
- 掃描器驅動安裝光碟版本及系列號
- 詳細描述問題
- 您的電腦廠牌和型號
- 您電腦 CPU 的速度
- 您目前的作業系統和 BIOS〔非必要〕
- 套裝軟體名稱、版本或發行編號和軟體製造商
- 其他安裝的 USB 裝置

服務與支援資訊

在情況許可下，如須備件提供期和產品升級的資訊，請向當地經銷商或供應商資諮詢備件和產品升級的資訊。

如須提供耗能測試相關報告，請詢問當地經銷商和供應商相關的耗能測試報告。

在未丟棄任何產品之前，請向當地經銷商和供應商獲取正確的資訊以正確的方法和程序減少對環境的影響。

如果你想處置產品和/或附件，請向當地經銷商和供應商獲取就近處置商的聯絡資訊。

如果您有任何維修查詢，請向當地經銷商和供應商獲取就近的維修中心聯絡資訊，以延長產品使用時間。

如果你須要維護和清理產品的正確方式，請向當地經銷商和供應商諮詢以得到就近商家的正確資訊。

產品保證聲明

本產品保證只適用於向合格經銷商購買產品的您，如再轉售保證即失效。

本產品的原廠保證範圍包括零件和工本費，保證維修權利的行使必須同時出示本產品首次購買之收據。原廠保證服務的取得可透過授權之經銷商，或至本公司網站瀏覽本公司所提供的服務專案，或寄發電子郵件尋求進一步協助。

如果您將本產品轉讓給另位使用者，保證期限要扣掉原始使用者的時間，所以您應該提供收據和保證聲明給被轉讓的使用者。

我們保證本產品操作良好，能夠執行說明手冊上描述的所有功能。如能提出購買收據證明，更換的零件享有剩下的保證期限。

在送修本產品前，您必須移除所有程式、資料和抽取式磁碟。您送修產品時若未含手冊與程式，則維修完成後亦不會附上。

產品若因意外、天然災難、破壞、誤用、濫用、環境不良或竄改程式而導致產品損壞，或由非合格經銷商擅改本產品等，本公司不提供更換新品。

如果本產品是搭售品，產品服務保證只適用於與主商品配合使用時。

如果您對本保證聲明有任何問題，請洽詢購買產品的經銷商或原製造商。

本保證取代一切其他保證聲明〔不管是公開或暗示〕，包括但不受限於特殊購買目的下所暗示的保證。但有些法律並不允許排除這些暗示的保證。如果這些法律適用，那麼所有公開或暗示的保證都只受限於保證期內，之後其他的保證不再適用。

部分地區司法不允許對暗示保證的期限受限，則上面的限制可能不適用。

我們對下列事項不負任何法律責任：

1. 您遭到第三者對您提起損失訴訟；
2. 您的資料或記錄損毀或遺失；
3. 財物損失(包括利益或金錢上的損失)或意外損失，即使我們曾事先提醒您這種可能性。

部份地區司法並不容許排除或限制意外與後果損失的保證，因此上述的設限和排除條款就不適用於您。

本保證賦予您特別的法律權利，您其他的權利可能依不同的司法系統而有所不同。

FCC 射頻干擾聲明書

按照 FCC 規格的第 15 項，本產品業經測試符合 B 級數位設備的標準。這些標準旨在提供使用者保護，免除干擾侵害。

本產品產生、使用及發出高頻電波能量，如未依指示安裝使用，可能會干擾無線通訊。但本產品不保證何種形式的安裝不會產生電波干擾。如本產品果真對收音或電視收訊產生不正常的干擾時，請將本產品關掉再打開，做進一步的確認。建議使用者嘗試下列措施來矯正干擾現象：

- 調整或移動接收天線；
- 加大本產品與被干擾設備的距離；
- 分開本產品與被干擾設備的供電迴路；
- 請確實使用本產品所提供的屏蔽互連連接線和屏蔽電源線，確保本產品能符合相關的高頻輻射的規格。
- 如果問題未獲改善，請洽詢經銷商或求助於有經驗的收音/電視技術人員。
- 未經廠商核准或由非合格的服務中心對產品進行修改，使用者將喪失對本產品的使用權。

本產品符合 FCC 規格第 15 項。本產品操作過程中必須符合以下 2 個條件：(1)此產品不能產生任何有害干擾；(2)本產品必須能夠接受任何可能干擾，包括可能會導致非正常工作的干擾。

聯繫 PLUSTEK

公司名稱：精益科技股份有限公司

公司地址：台北市南港區園區街 3 號 13F-1 (南港軟體園區 F 棟)

公司電話：+886-2-2655-7866