
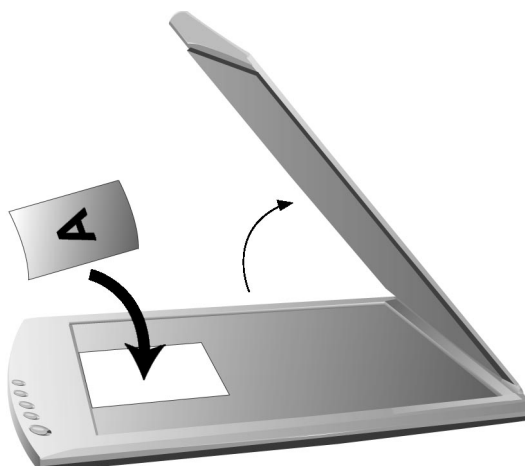


Skenování (Čeština)

Příprava

1. Otevřete víko skeneru a umístěte dokument na sklo skeneru. Zarovnejte dokument podle značek  na skeneru.



2. Jemně zavřete víko.

Skenování obrázků

4 různé způsoby použití skeneru:

1. získání snímků prostřednictvím našeho rozhraní TWAIN pomocí veškerých aplikací kompatibilních s TWAIN.
2. skenováním pomocí tlačítek na panelu skeneru.
3. skenováním snímků v rámci našeho softwaru DocAction.
4. skenováním snímků v rámci našeho softwaru DI Capture.

Rozhraní TWAIN a software DI Capture a DocAction se automaticky nainstalují do vašeho systému společně s ovladačem skeneru.

Skenování přes rozhraní TWAIN

Skenování pomocí NewSoft Presto! PageManager:

1. Klikněte na tlačítko Start ve Windows a spusťte program Presto! PageManager.

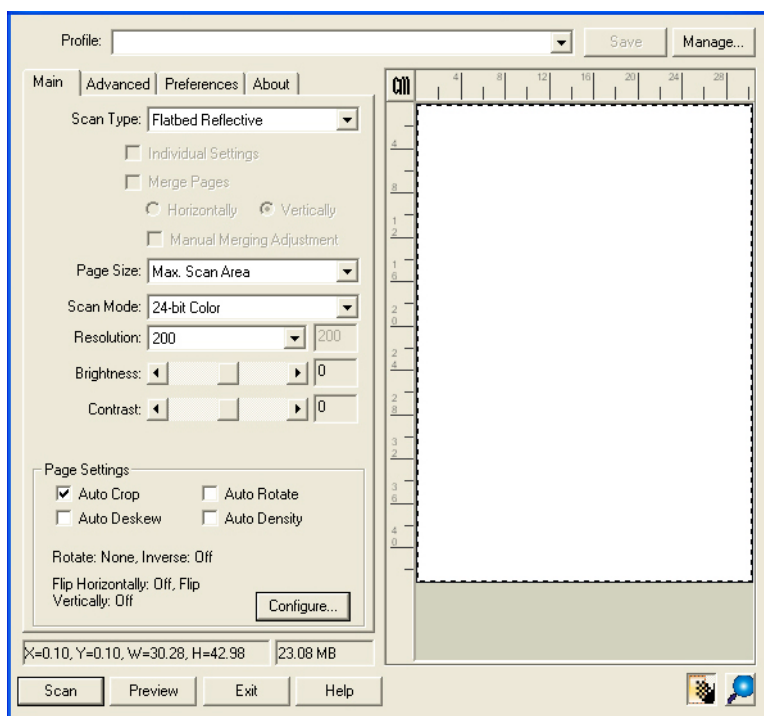


Pozor

Pokud máte nainstalován více než jen jeden skener nebo další zobrazovací zařízení, musíte nastavit tento skener jako výchozí pro aplikaci

TWAIN.

1. Ve NewSoft Presto! PageManager, z menu [File (Soubor)], najedte na [Select Source (Zvolit zdroj)].
 2. V rozbalovacím menu Zvolit zdroj, zvolte tento skener a klikněte na [OK (Zvolit)]. Tak nastavíte tento skener jako výchozí zdroj pro skenování.
-
2. V rámci Presto! PageManager, klepněte na **Tools > Scan Settings >** odškrtnout **“Suppress TWAIN User Interface” > OK**. Klikněte na **File > Acquire Image Data**.
 3. V okně TWAIN, které se otevře, vyberte **Stolní reflexní (Flatbed Reflective)** jako Druh skenování (Scan Type).



4. Proveďte nastavení.
 5. Klikněte na tlačítko **Náhled (Preview)**. V okně náhledu by se měl objevit naskenovaný obrázek. Pro nastavení okrajů a částí určené k vyříznutí z obrázku, které nechcete naskenovat, klikněte a táhněte myší rohy nebo strany hranic skenované plochy. Pokud vám obrázek v náhledu nevyhovuje, znovu upravte parametry skenování.
 6. Klikněte na tlačítko **Skenovat (Scan)**.
 7. Když je skenování dokončeno, kliknutím na tlačítko **Konec (Exit)** okno TWAIN zavřete. Naskenované obrázky se zobrazí v programu Presto! PageManager a můžete provádět grafické editovací úkony.
- Klikněte na tlačítko **Nápověda (Help)** v okně TWAIN a získáte více informací o nastaveních.



Skenování z ovládacího panelu skeneru nebo z prováděcího menu DocAction na obrazovce

Nastavení každého tlačítka na panelu skeneru, se konfiguruje pomocí DocAction. DocAction nabízí rychlý přístup k nejčastěji používaným skenovacím funkcím. Jsou zvláště užitečné, když potřebujete opakovaně skenovat se stejným nastavením a odesílat snímky na stejné místo určení.

Tlačítka na panelu skeneru Vás navedou k provedení požadované operace. Ke zvolenému typu skenování můžete použít také DocAction's on-screen Execute menu.

Konfigurace nastavení tlačítka

Před provedením prvního skenování pomocí tlačítek skeneru vám doporučujeme nejprve nakonfigurovat nastavení tlačítek dle vašich potřeb a preferencí. Existují dva způsoby, jak nakonfigurovat nebo prohlížet nastavení tlačítek v programu DocAction:


- Dvakrát kliknout na ikonu  v v systémové liště Windows.
- Klikněte pravým tlačítkem myši na ikonu  v v systémové liště Windows a pak vyberte **Button Configuration** v překryvném menu, jež se otevře.

V okně Button Configuration najdete na levé straně okna řadu ikon. Každá ikona odpovídá tlačítku na panelu skeneru (stejně jako DocAction's on-screen Execute menu). Po kliknutí na jakoukoli ikonu v levé ploše se v pravé ploše ihned objeví aktuální nastavení dotyčného tlačítka. Nastavení můžete měnit dle libosti.

Klikněte na tlačítko **Nápověda (Help)** v okně Konfigurace tlačítek (Button Configuration) a získáte více informací o nastaveních.

Skenování pomocí tlačítek skeneru

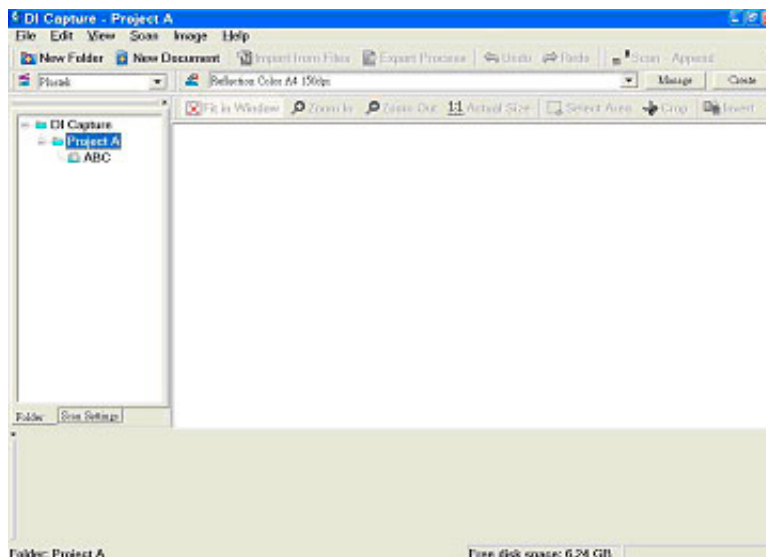
Skenování dokumentů nebo obrázků je na tomto skeneru velmi snadné. Řiďte se dvěma níže popsanými kroky:

1. Položte dokument nebo obrázek na skener.
2. Pro zahájení skenování proveďte jeden z těchto úkonů:
 - Stiskněte tlačítko na ovládacím panelu skeneru.
 - Klikněte pravým tlačítkem myši na ikonu  v systémové liště Windows a pak vyberte Provést (Execute) ve vyskakovacím menu, které se otevře. Ve vyskakovacím menu klikněte na tlačítko příslušné funkce.

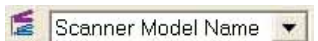
Skener začne okamžitě skenovat a provádět příslušné kroky v souladu s nastavením vybraným v okně Button Configuration.

Skenování z programu Plustek DI Capture

1. Klikněte na tlačítko Start ve Windows a spusťte program DI Capture.



2. Klikněte na tlačítko Start ve Windows a spusťte program DI Capture



3. Vyberte dokument z **Folder Pane** pro uložení naskenovaných obrazů.
(Pro vytvoření nového pořadače a/nebo dokumentu klikněte na **New Folder** a/nebo **New Document** na nástrojové liště.)
4. Vyberte vhodný skenovací profil. (Můžete kliknout na **Scan Settings Pane** a zkontrolovat, zda aktuální nastavení vybraného profilu odpovídá vašim potřebám. Pokud ne, můžete kliknout na tlačítko **Create** nebo **Manage** za Scan Profile a vytvořit nový profil nebo upravit stávající profil.)
5. Klikněte na tlačítko **Scan – Append** z nástrojové lišty.
6. Po skončení skenování jsou všechny naskenované snímky zobrazené na **Browser Pane**. Poslední naskenovaný snímek se objeví na **Viewer Pane**.

Alternativně můžete kliknout na tlačítko **Scan Wizard** nástrojové lišty a Scan Wizard vás provede celým procesem skenování.

Můžete také přizpůsobit vlastní uživatelské rozhraní DI Capture jako tlačítka na panelů nástrojů, Viewer Pane, Browser Pane, atd.

Další informace najdete v on-line nápovědě DI Capture!