

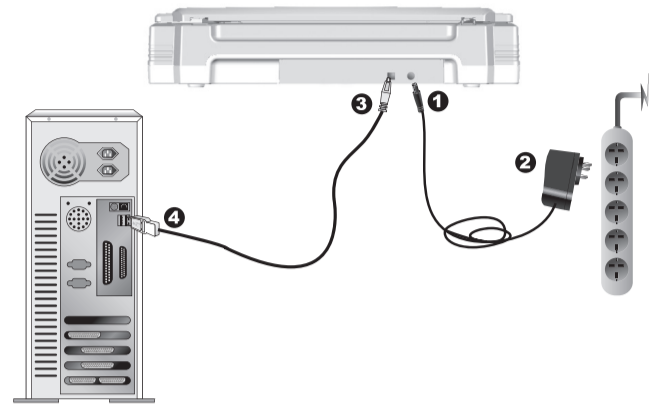
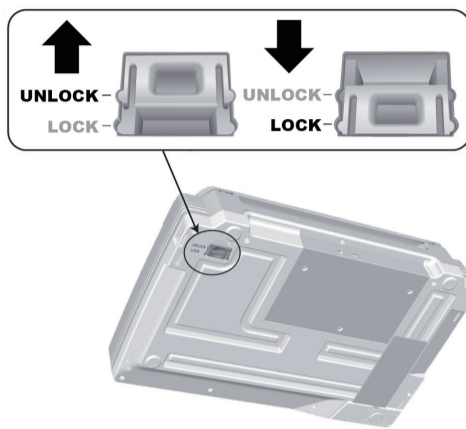
# OpticPro Series Schnellstartanleitung

## • Guide de démarrage rapide de la série OpticPro



17-07-2A15720-C

### 1 Auspacken und verbinden Sie den Scanner • Déballage et connexion du scanner



\* Bitte verwenden Sie das mit dem Scanner gelieferte USB Kabel und AC-Netzadapter  
\* Veuillez utiliser le câble USB et l'adaptateur secteur fournis avec le scanner.

### 2 Installieren und Scannen Sie die Dokumente • Installer et numériser un document

Legen Sie das installation-DVD ein oder laden Sie das Softwarepaket Ihres Produkts herunter und dann führen es aus:

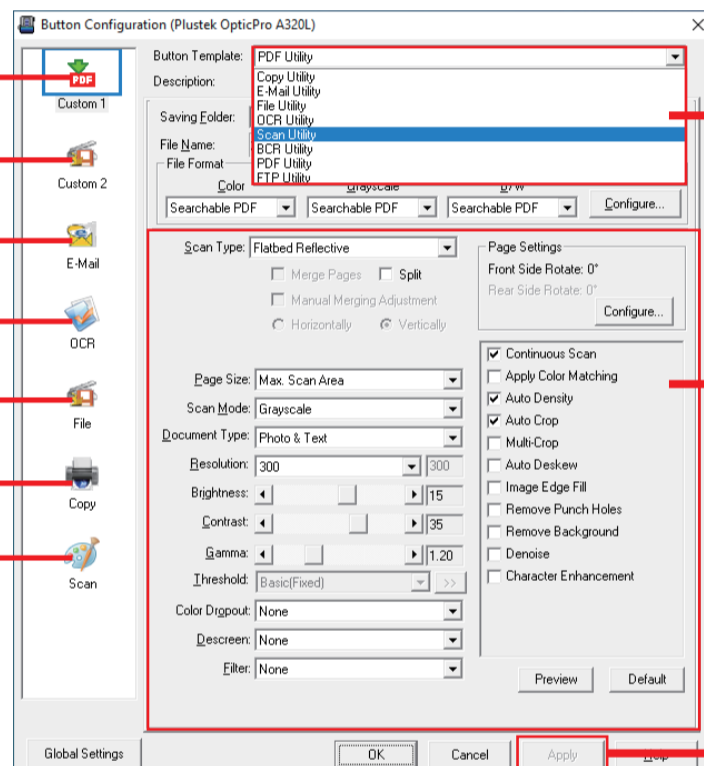
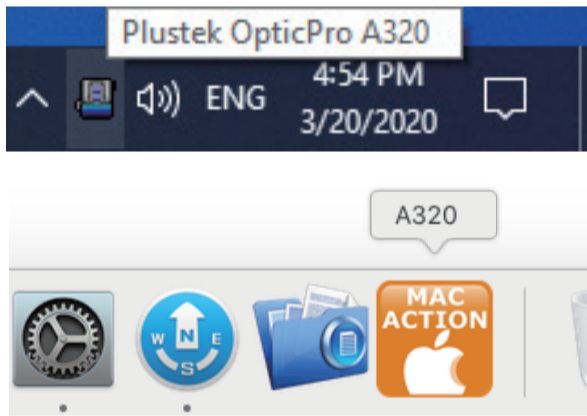
<https://plustek.com/a3fb/>

Insérez le DVD du produit ou téléchargez et exécutez le progiciel de votre produit:

<https://plustek.com/a3fb/>

Checken Sie die Taskleiste um festzustellen, ob die Installation erfolgreich war

Vérifiez la barre d'état système pour voir si l'installation a réussi.



Sie können das gewünschte Dienstprogramm aus der Dropdown-Liste auswählen.

Vous pouvez sélectionner l'utilitaire souhaité dans la liste déroulante.

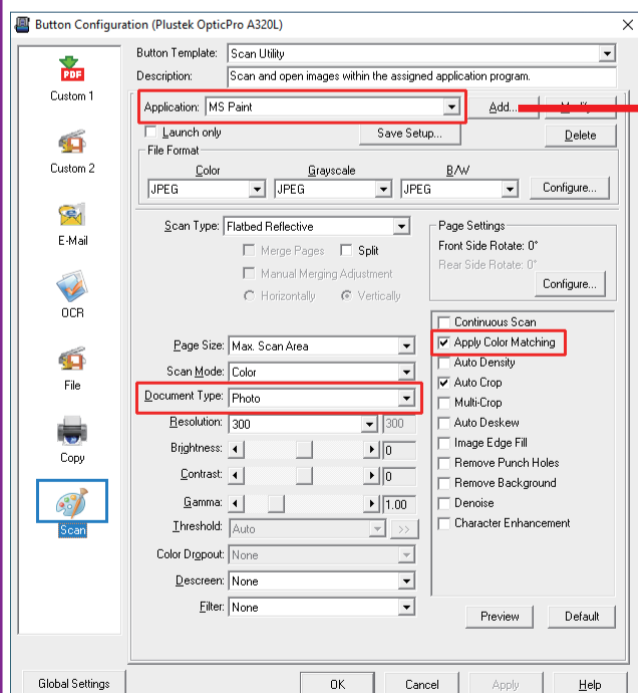
Sie können die Scaneinstellungen hier anpassen

Vous pouvez ajuster les paramètres de numérisation ici.

Klicken Sie auf die Übernehmen-Schaltfläche, um die Einstellungen zu speichern

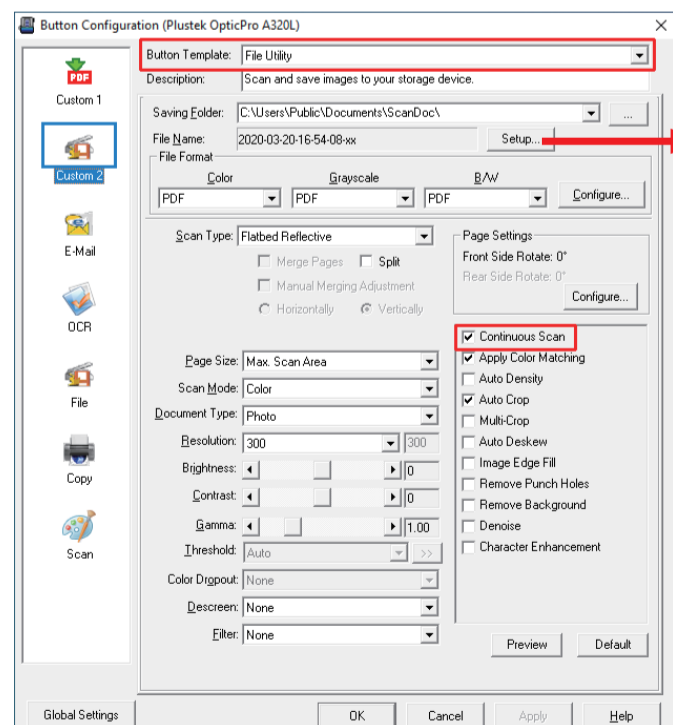
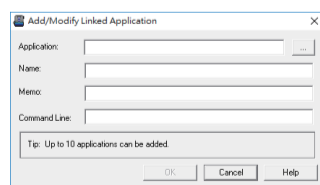
Cliquez sur le bouton Appliquer pour enregistrer les paramètres.

### Scan-Schaltfläche (Graphik) • Bouton de numérisation (graphiques) File-Schaltfläche • Bouton de fichier



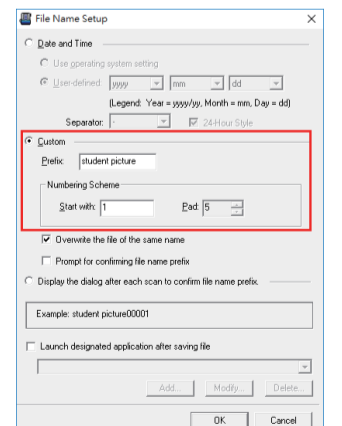
Klicken Sie auf die Addieren-Schaltfläche, um die häufige verwendete Bildbearbeitungsprogramme hinzufügen. -z.B. Photoshop, PageManager

Cliquez sur le bouton Ajouter pour ajouter des programmes d'édition d'images fréquemment utilisés, par exemple: Photoshop, PageManager.



Klicken Sie auf die Installation-Schaltfläche, um den File-namen anzupassen, z. B.: Schülerbild

Cliquez sur le bouton Configuration pour personnaliser le nom du fichier, par exemple: image de l'élève.



#### Nützlicher Hinweis:

Farbabweichung anwenden übernehmen: Diese Option verwendet ein Standardparameter (sRGB-Profil), um die Farben des Bildes anzupassen.

#### Conseils utiles:

Appliquer la correspondance des couleurs: Cette option utilise les paramètres par défaut (profil sRGB) pour ajuster les couleurs de l'image.

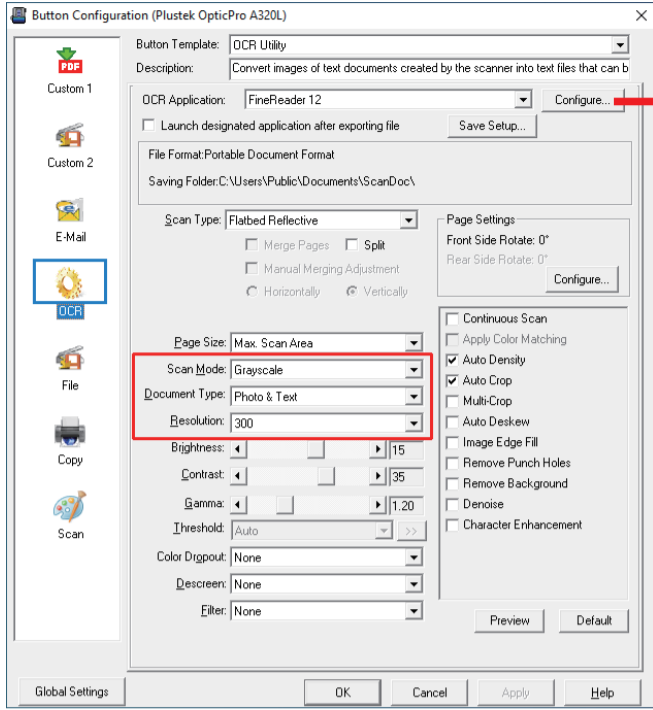
#### Nützlicher Hinweis:

1. Wählen Sie das gewünschte Dienstprogramm aus, zum Beispiel: **File-Utility**.
2. Wenn Sie einen Stapel von Dokumenten scannen möchten, aktivieren Sie das Mehrere Scans-Kasten.

#### Conseils utiles:

1. Sélectionnez l'utilitaire souhaité, par exemple: **File Utility**.
2. Si vous souhaitez numériser un lot de documents, cochez la case Analyse continue.

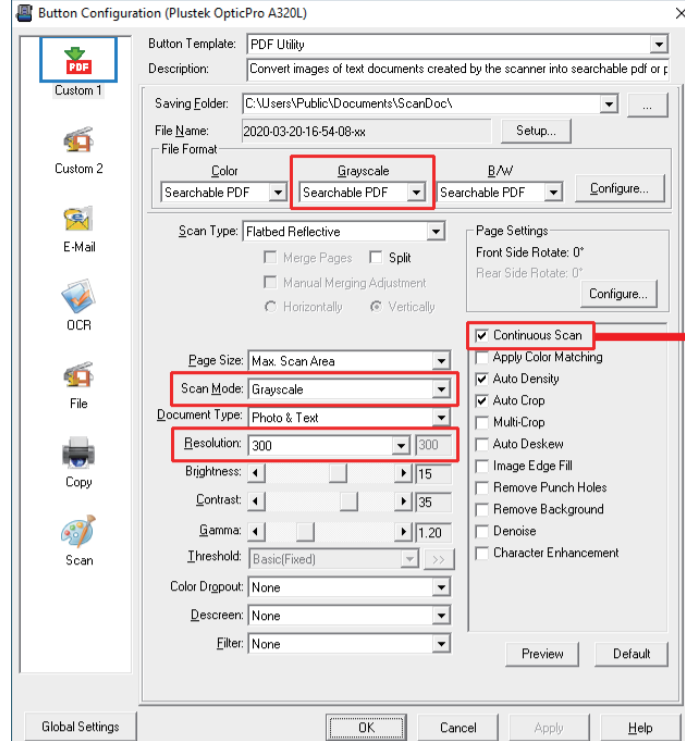
## OCR-Schaltfläche • Bouton OCR



Wählen Sie das gewünschte Dateiformat  
Sélectionnez le format de fichier souhaité

Wählen Sie die gewünschte Sprache  
Sélectionnez l'OCR souhaité

## PDF-Schaltfläche • Bouton PDF



Dateiformat (Standard):  
durchsuchbare PDF-Datei

Format de fichier (par défaut):  
PDF interrogeable



### Nützlicher Hinweis:

Wenn Sie einen Stapel von Dokumenten scannen möchten, bitte aktivieren Sie das Mehrere Scans-Kasten. Ein Countdown-Dialog wird angezeigt, um die Platzierung der nächsten Seite zu benachrichtigen.

### Conseils utiles:

Si vous souhaitez numériser un lot de documents, veuillez cocher la case Numérisation continue. Un compte à rebours de dialogue apparaîtra pour placer la page suivante.

## FAQ/Fehlerbehebung • FAQ/Dépannage

Für weitere Informationen, besuchen Sie bitte • Pour plus d'informations, s'il vous plaît visitez <https://plustek.com/a3fb/faq/>

**FAQ 1:** Die Farben der gescannten Bilder sind seltsam.

### Lösungen:

Bitte wählen Sie den Dokumenttyp entsprechend Ihrem Scanmaterial. Wenn die Auswahl nicht übereinstimmt, wird die Scanergebnisse möglicherweise nicht zufriedenstellend sind. Wenn das Bild nach der Auswahl noch nicht verbessert wird, wenden Sie bitte die Lösungen von FAQ 3 an.

**FAQ 1:** Les couleurs des images numérisées sont étranges.

### Solutions:

veuillez sélectionner le type de document en fonction de votre matériel de numérisation. Si la sélection ne correspond pas, les résultats de l'analyse peuvent ne pas être satisfaisants. Si l'image n'est pas améliorée, veuillez appliquer les solutions de la FAQ 3.

**FAQ 3:** Das gescannte Bild enthält einige Streifen, oder das Zuschneidebild ist nicht korrekt.

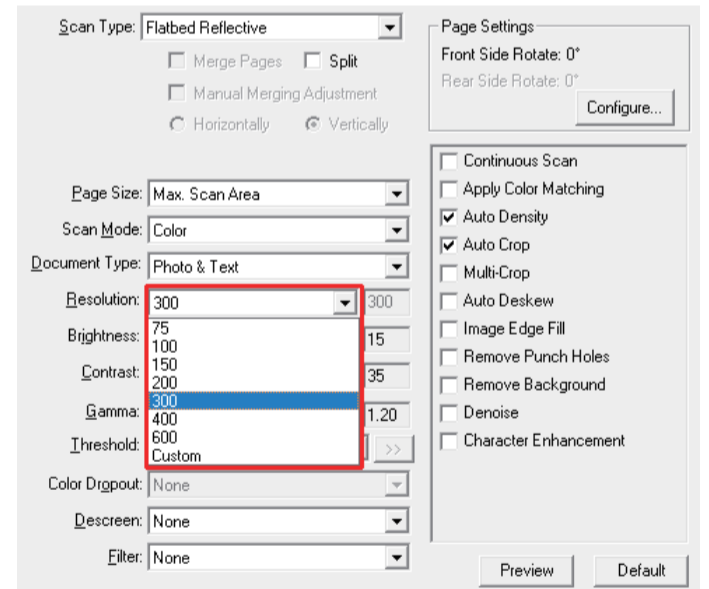
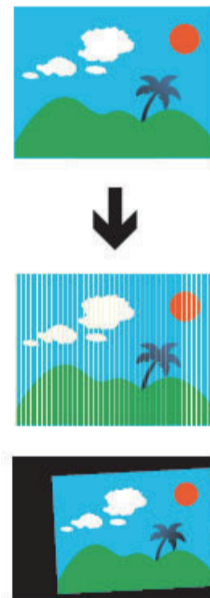
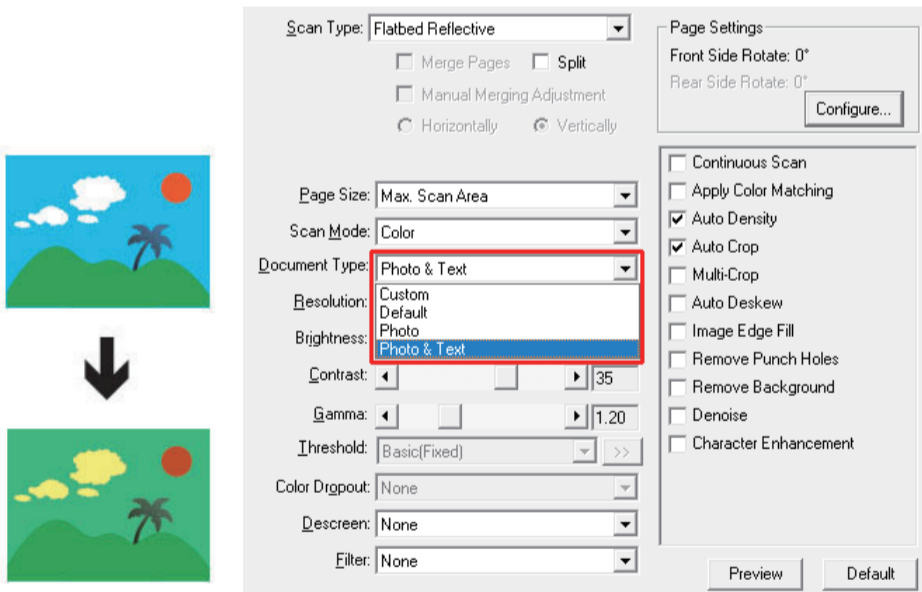
### Lösungen:

Reinigen Sie das Scannerglas mit einem Tuch. Ändern Sie die Auflösung, klicken Sie auf die Übernehmen-Schaltfläche und führen Sie einen Scan durch, um den Scanner zu kalibrieren.

**FAQ 3:** Il y a des rayures sur l'image numérisée ou l'image recadrée n'est pas correcte.

### Solutions:

nettoyez la vitre du scanner avec un chiffon. Modifiez la résolution, cliquez sur le bouton Appliquer et effectuez une numérisation pour calibrer le scanner.



**FAQ 2:** Der Countdown für Continuous Scan ist zu kurz.

### Lösungen:

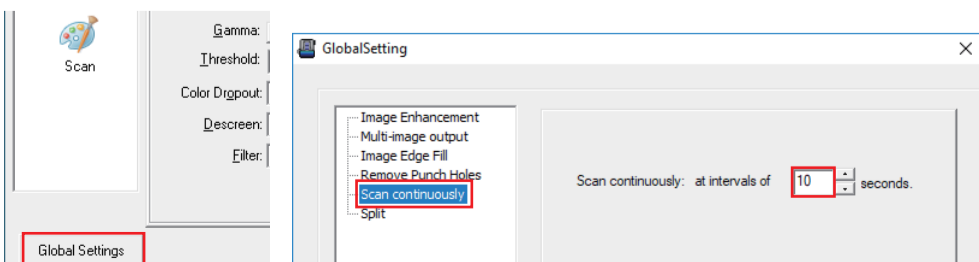
Klicken Sie auf die Allgemeine Einstellungen-Schaltfläche und wählen Sie Fortlaufend scannen auf der Registerkarte, um die Intervallzeit anzupassen.

Sie kann auf 0 gesetzt werden, um den nächsten Scan ohne Countdown-Timer manuell zu starten

**FAQ 2:** Le compte à rebours pour l'analyse continue est trop court.

### Solutions:

cliquez sur le bouton Paramètres globaux, sélectionnez l'onglet Analyser en continu pour régler l'intervalle. Vous pouvez régler sur 0 pour démarrer manuellement l'analyse suivante sans le compte à rebours.



## Technische Unterstützung • Soutien technique

### France

0-891-690-196  
du Lundi au Jeudi de 9h à 12h00 et de 14h00 à 18h00 et  
le Vendredi de 9h à 12h00 et de 14h00 à 17h00  
Consulter le site internet du produit pour des informations détaillées.

### Germany

04102-8913-130  
Mo. - Do. 09:00 Uhr - 17:30 Uhr und Fr.: 09:00 Uhr - 15:00 Uhr  
Für detaillierte Informationen besuchen Sie bitte unsere  
Produktwebseite.